

Mensuel gratuit de la Rive Droite

Siège du journal

Maison Pour Tous Saint-Pierre Quilbignon

25 rue Victor Eusen BREST

Tél 02 98 45 10 92

echodesaintpierre@orange.fr

<http://perso.orange.fr/mpt.desaintpierre>

L'ÉCHO

de Saint-Pierre Quilbignon

N° 196, octobre 2007

URBANISATION DES SECTEURS MENGUEN ET PENMESMADEC

Deux ans après où en est-on ?

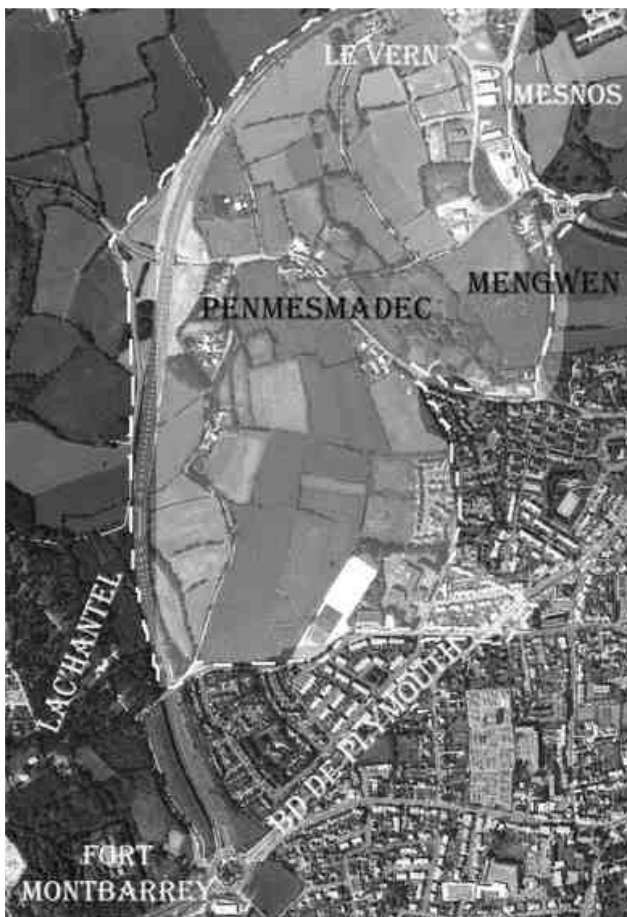
En novembre 2005, l'Echo n°177 nous présentait un projet important d'urbanisation sur les secteurs de Menguen et Penmesmadec, avec rappelons-le pour la première, la construction de 81 logements et pour la seconde 1100 logements.

Menguen, une réalité

Il suffit d'emprunter le boulevard Tanguy Prigent venant de l'hôpital de la Cavale Blanche en direction de Carrefour pour voir fleurir les petits ensembles sur la pente de Coat-Tan. Ce sont des constructions innovantes dans le domaine environnemental intégrant la récupération des eaux de pluie et l'installation de panneaux solaires en favorisant la lumière naturelle.

Penmesmadec, les ateliers de concertation rendent leur bilan

Ce projet ambitieux, couvre une surface de 80 hectares et se nommera quartier de "la Fontaine Margot". Avec 40 hectares constructibles, la zone accueillera environ 3000 personnes. La mixité sociale et la qualité environnementale avec la construction de petits ensembles et de zones pavillonnaires seront favorisées. Le traitement des eaux pluviales sera particulièrement pris en compte après étude de pédologie autour du ruisseau du Vern en confortant le cadre paysager, avec la consolidation du vallon de l'Allégouet, affluent de la Penfeld, dans lequel se positionnent : l'Arc'hantel, le parc d'Eole, les sites historiques de Montbarrey et du Questel. Un axe central permettra une distribution communicative des



quartiers par les transports en commun en liaison avec les quartiers voisins et le futur tramway. Le commerce de proximité pourrait se situer sur la zone du Vern. Le transfert des terrains du Polygone, où doit se construire la nouvelle salle des sports, étant prévu vers le complexe de Keranroux.

Cet état du projet, animé par la démarche ADDOU*, est le résultat d'une concertation entre techniciens, experts, riverains, conseillers de quartier par l'intermédiaire de 5 ateliers de réflexion sur les thèmes de "L'intégration de l'eau au paysage", "La maîtrise des déplacements et santé publique", "Qualité du cadre de vie", "Traitement des déchets", "Formes urbaines et aspect opérationnels".

Et maintenant !!

Une réunion publique s'est tenue le 3 septembre en mairie de Rive Droite avec les élus et les responsables du projet pour en présenter les grands axes. Dans un débat assez passionné, chacun s'est exprimé, l'intégration sociale restant la préoccupation majeure ainsi que le coût exorbitant de l'immobilier rendant l'acquisition difficile. Le projet, géré par une société d'économie mixte, devrait être confié à un maître d'œuvre pour implantation de la zone sur 2008 et 2009, les premières constructions étant prévues pour 2010.

A.A.

*ADDUO : Approche Développement Durable Opérations Urbanisme.

Amis lecteurs, vos voisins ont du talent ou des passions qui peuvent faire l'objet d'un article dans l'Echo, n'hésitez pas à nous en parler en téléphonant au 0298451092.

Notre santé qui nous est chère

Le système de santé français serait-il défaillant comme l'affirme certains ? L'Écho de Saint-Pierre, sans vouloir s'immiscer dans un débat politique qui n'est pas le sien, a souhaité poser la question à un acteur du mouvement social brestois. Il s'agit de Rémi Salaün, ancien président de la Mutuelle de l'Arsenal qui vient de fusionner avec la Mutuelle Familiale de Paris.

Écho : Rémi, peux-tu nous donner ton sentiment à ce sujet ?

R.S. « Notre système de protection sociale n'est plus adapté aux besoins de santé. Il s'agit d'un choix de société, celui de maintenir une couverture sociale de haut niveau pour tous ou abonder dans le sens d'une médecine à deux, voire à trois vitesses. La première option inclut nécessairement une réforme du financement qui est aujourd'hui trop dépendant de la masse salariale ».



Écho : Quelles seraient ces nouvelles sources de financement d'après toi ?

R.S. « Il faudrait inclure dans le calcul du financement la valeur ajoutée dégagée par les entreprises, c'est-à-dire le bénéfice hors investissement pour ne pas pénaliser le développement industriel. Il faudrait également revoir les exonérations consenties qui ne sont pas toujours justifiées, taxer les flux financiers et les stocks options... »

Écho : Et la Mutualité dans tout ça ?

R.S. « Elle n'a pas vocation à remplacer la Sécurité Sociale. Mais tout déremboursement sécu entraîne une augmentation de la cotisation mutualiste. A cause de ce coût qui s'accroît mécaniquement, certains assurés sociaux renoncent à leur complémentarité santé. Nous ne sommes plus dans une démarche préventive, mais curative, voire d'auto médication. C'est grave pour l'avenir, nous devons y réfléchir collectivement ».

M.B.

LES BRÈVES

Médiathèque des Quatre Moulins

Spectacle "Il était une fois Vauban"

Invitation au voyage dans le temps, retour vers 1690 avec la Cité des Augustes.

Le 12 octobre à 18h. Réservation au 02 98 45 96 35

Mairie de quartier de la rive droite

du 1er au 31 octobre 2007 : Exposition de peintures de Brigitte UGUEN, "Résonances".

MPT de Saint-Pierre

Vente de vêtements par Startijenn les 10 et 24/10

Cours de breton : contacter SKED au 02 98 80 26 71

Atelier d'échange en breton : Rencontres entre bretonnants pour échanger sur des sujets divers.
Tél au 02 98 45 10 92 ou au 02 98 45 03 15

L'ACE (Action Catholique des Enfants)

a fait sa rentrée le 15/09. Se renseigner au 0631151416

ASPTT

Section danse bretonne. Contacts :
0298444963 ou 0298321865 ou 0298471515

Bourse aux plantes

Le Conseil d'Habitants de Saint Pierre organise une bourse aux plantes à la M P T de Saint Pierre le dimanche 21 octobre de 9 heures à 12 heures.

Tous les jardiniers amateurs possesseurs d'un jardin ou simplement d'un balcon sont invités à échanger leurs plants, boutures, graines et conseils en toute convivialité.

La MPT prend vos inscriptions : précisez le nombre de mètres linéaires dont vous souhaitez disposer, pour le 12 octobre au plus tard .

Information sur le tram

Une borne d'information est à la disposition des habitants à la Mairie de Quartier de la Rive Droite qui est ouverte du lundi au vendredi de 8h30 à 12h et de 13h30 à 17h30 et le samedi de 9h à 12.

Vous pouvez y surfer sur le site du TRAM

Téléthon

Le prochain aura lieu le vendredi 7 et le samedi 8 décembre.

Avis aux associations :

Des permanences se tiennent chaque semaine, pour accueillir les associations partenaires et avancer sur l'organisation.

Elles se déroulent à la MPT de St-Pierre, salle " la souris" , tous les lundis de 17h30 à 18h30.

L'Echo de Saint-Pierre a décidé de donner la parole aux collèges et écoles. Ce mois-ci, le collège de Kerbonne s'exprime en toute liberté

Le collège de Kerbonne

Voilà plus de cent ans que l'école Notre Dame de Kerbonne a été ouverte dans une ancienne cordonnerie en ruine louée au propriétaire du Manoir de Kerbonne, M. De Kerros, et confiée aux religieuses de la Congrégation des Filles de la Sagesse. 60 élèves y étaient inscrits le 17 septembre 1896, jour de l'ouverture.

Aujourd'hui, il s'agit d'un collège de quartier, à taille humaine de 272 élèves et de 12 classes (3 par niveau) qui a fait sa petite révolution en modifiant la durée traditionnelle du cours pour permettre de travailler "autrement". Les cours durent 45' (et non 55'), le temps gagné est restitué aux collégiens sous forme de projets imaginés par les professeurs pendant une demi-journée par quinzaine. Activités sportives, artistiques, musicales, technologiques, théâtrales, ouverture à la vie culturelle, sociales et internationales, les actions sont nombreuses à Kerbonne ! Pendant ce temps appelé API (Activités Pédagogiques Interdisciplinaires), les professeurs prolongent leur enseignement en petits groupes et les élèves se montrent actifs et autonomes.

Ainsi, les 5èmes "speak rugby" travaillent pendant quatre demi-journées en ce temps de coupe du monde sur les thèmes de la santé, de l'alimentation, du reportage, des règles d'arbitrage, des techniques d'interviews. Récompense finale : la visite du stade de Twickenham lors du prochain voyage en Angleterre.

Ouverture à l'international

En 6ème et 5ème, il est possible de s'initier à l'allemand. Les API de 5ème sont centrés sur l'apprentissage des langues. Un temps fort apprécié

déjà l'an passé : le voyage à Londres où, dit Ludovic "le sentiment le plus fort de ce séjour est celui du dépaysement", dépaysement créé par "les cabines téléphoniques rouges, les bus à impériales, les taxis noirs ou la relève de la garde", souligne Aurélie. "J'étais émerveillée par Big-Ben et Tower Bridge" ajoute Morgane. Fabulous !

En 4ème et 3ème le projet européen espagnol donne l'occasion aux collégiens de pratiquer la langue de Cervantès en histoire-géographie. Une passion qui peut se prolonger au lycée en 2de et 1ère avec la préparation du D.E.L.E. (Diplomas de Espanol como Lengua Extranjera).

En parallèle, des collégiens volontaires suivent une séance hebdomadaire de préparation aux examens de Cambridge P.E.T. (Preliminary English Test) puis le First Certificate.

L'orchestre du collège se réunit chaque semaine



Sections sportives

Au collège Kerbonne existent deux sections sportives : badminton depuis 1999, et plongée depuis 2003. Les élèves sélectionnés pour leur motivation et leurs aptitudes sportives s'entraînent les uns dans le gymnase de Kerbonne, les autres à Scubaland, au port de commerce de Brest, durant 2h30 sur temps scolaire.

En badminton, les jeunes participent aux différentes compétitions organisées par l'UGSEL et montent régulièrement sur les podiums chaque année au National. En plongée, la formation se poursuit en rade de Brest et prépare au Brevet d'Etat.



Badminton : podium des médaillés au championnat National UGSEL



LES VIEUX METIERS DES RUES VERS 1930

La Mémoire de Saint-Pierre

Entendez-vous la marchande de poissons qui monte de la vallée poussant sa voiture à bras et clamant, bien haut, la diversité et la qualité de ses produits, l'entendez-vous ? En d'autres moments de la journée ce sont d'autres passages mais toujours quelque chose.

De bien loin, l'après midi de certains jours d'été particulièrement, ce doux refrain qui avivait notre gourmandise "A la gui-gui à la guimauve"... Vous vous rappelez ? Le goût et le parfum de ces bâtonnets torsadés vous sont-ils restés dans la bouche, leurs couleurs dans les yeux ?...Je le revois encore, le monsieur portait des lunettes noires, assez rares pour l'époque, poussant sa voiturette à bras à la peinture blanche si brillante. Un gros chien-loup, impressionnant, y était attelé, donnant aussi de sa peine pour monter la côte. Et voilà ! Notre homme s'arrêtait, le chien aussi, tirant la langue. Après quelques paroles rassurantes qui nous autorisaient à nous approcher un peu plus, c'était une petite merveille qui se découvrait à nos yeux. Sous une paroi de verre, rangés dans des cases différentes et dans un ordre impeccable ils étaient là les bâtonnets, aux couleurs si chatoyantes... C'était pour quelques sous et la grande bonté de mes parents se laissait souvent attendrir. Braves parents... Mais au fait, pouvez-vous m'expliquer pourquoi je choisissais, après quelques hésitations il est vrai, le vert sombre ou le rouge carmin ou le marron ?...

Connaissez-vous le cri du marchand de pilhou, du rempailleur de chaises, du marchand d'os, de peaux

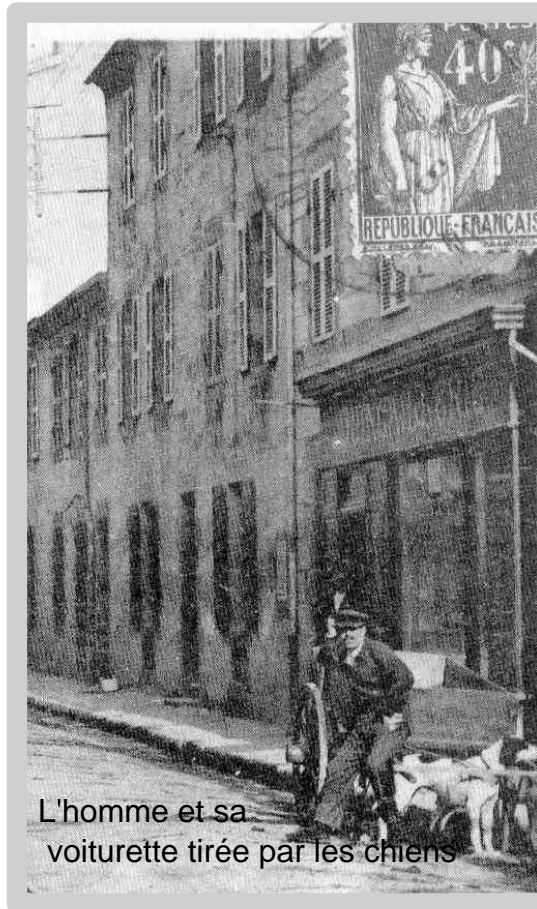
de lapins ?...Eh oui! Revoyez-vous encore la chanteuse de rue ? Vous cachez-vous encore pour mieux écouter son refrain ? Ah ! Combien poignante était sa voix... C'était bien souvent un message de détresse qui se retrouvait ainsi en mélodie, mais il y en avait aussi d'autres et la joie brillait alors un peu plus en nos cœurs d'enfants. Nous ne pouvions rester insensibles. Les gens finissaient par apparaître aux fenêtres ou sur le pas de leur porte. Cette femme était peinte par la misère. Il fallait lui acheter une chanson! disait ma mère. Avec un pâle sourire de remerciement, elle me tendait alors sa feuille mauve, pour quelques sous... Et puis le chant reprenait, s'égrenait, disparaissant lentement au tournant de la route...

Avez-vous goûté la liqueur? revoyez-vous cette dame tout de noir vêtue portant en bandoulière ce baril ovale orné d'un petit gobelet? C'est vrai, pas beaucoup de clients si je m'en rappelle...

Enfin ! Avez-vous vu le montreur d'ours. La bête, impressionnante, se démenait dans des attitudes qui nous gardaient prudemment sur le trottoir. Tout cela dans le bruit de chaînes qui me tinte encore aux oreilles quand il m'arrive de revoir, en esprit, cette image d'un autre temps...

Avez-vous de la vaisselle brisée? Comme dans tout bon ménage qui se respecte d'ailleurs. Attendez donc le passage du raccommodeur de faïence, c'est son travail. Vos couteaux à affûter? Patientez de même, le jour n'est pas si loin où vous entendrez au tournant du chemin, couteaux, ciseaux, rasoirs. C'est le cri du rémouleur.

F.K.



L'homme et sa voiturette tirée par les chiens

LE SAMEDI 20 OCTOBRE A 17h

A LA MPT DE SAINT-PIERRE, salle Odyssée

CONFERENCE avec projection de photos sur le secteur de SAINTE ANNE DU PORTZIC

La centrale thermique, le phare, le village de Maison Blanche

Organisé par l'association "Mémoire de Saint-Pierre.

Prochaine conférence le 26 janvier 2008 sur Kervallon, sur la Penfeld