

**Mensuel gratuit de la Rive Droite**

Siège du journal

Maison Pour Tous Saint-Pierre Quilbignon

25 rue Victor Eusen BREST

Tél 02 98 45 10 92

echodesaintpierre@orange.fr

http://perso.orange.fr/mpt.desaintpierre

# L'ÉCHO

## de Saint-Pierre Quilbignon

N° 193, mai 2007

## Jean de la Fontaine, une nouvelle crèche



**Un nouveau lieu d'accueil pour les tout petits a vu le jour dans l'enceinte du groupe scolaire « Jean de La Fontaine » du quartier de Kérourien. Cette nouvelle crèche mutualiste, répond aux besoins de garde sur le secteur.**

### **Un partenariat innovant**

Ce projet a vu le jour grâce au partenariat entre la ville de Brest et les Mutuelles de Bretagne. La Ville a mis à disposition des locaux au sein du groupe scolaire Jean de La Fontaine avec la volonté de rapprocher la crèche de l'école afin de créer du lien et de nouvelles synergies. Les Mutuelles de Bretagne ont particulièrement veillé à la qualité des aménagements afin de favoriser l'éveil, le repos et la sécurité des jeunes enfants.

### **Ouverte depuis le 2 janvier**

La crèche peut accueillir 28 enfants de 2 mois et demi à 3 ans, de 7h30 à 19h du lundi au vendredi de manière régulière ou occasionnelle.

L'équipe comprend 9 salariés : éducatrices,

infirmière, auxiliaire de puériculture, animatrices et un médecin attaché.

Les locaux particulièrement soignés comprennent une salle de jeux salissants, une salle d'activité, 6 chambres, 2 salles de change, une cuisine.

### **Un projet éducatif**

Accueillir un enfant en collectivité... une grande histoire de respect pour apprendre à vivre ensemble en s'intégrant dans la vie du quartier. S'ouvrir vers l'école maternelle toute proche. Rallier les objectifs mutualistes de « service aux personnes » pour faciliter l'organisation des parents.

### **Les Mutuelles de Bretagne**

C'est une union mutualiste, une association d'économie sociale et solidaire au service de la santé et de la protection sociale. Ce réseau implanté sur le Finistère comprend déjà plusieurs service de santé et d'aide.

A.A.

## Création d'un Espace Public Multimédias à la MPT de Saint-Pierre



**Le Conseil d'Administration de l'association « MPT de Saint-Pierre » travaille sur la réécriture de son projet associatif et notamment sur l'accès au multimédias.**

L'objectif affirmé est la réduction de la fracture numérique par la mise en place de temps de découverte, de conseils et de matériels (sans connexion à internet et sans imprimante), de conseils d'exploitation (mais pas d'intervention sur les matériels) et de formations visant à améliorer l'usage.

**Le lancement de l'action** « informations, conseils informatique et d'accès à internet/mise à disposition de matériels » est programmée le jeudi de 16h à 19h, à partir du 24 mai.

Il est aussi envisagé en juin un lancement de temps de découverte de l'informatique en 5 séances de 3 heures, puis de découverte d'internet en 2 séances de 2 heures.

D.I.

**L'Echo de Saint-Pierre est un journal de quartier fait par des bénévoles. Tous les habitants sont les bienvenus au comité de rédaction. Venez nous rejoindre. Contact : 02 98 45 10 92 ou 02 98 45 03 15**

# L'atelier cuisine de Kerangoff

Pour Élyane Pailler, directrice du Centre Social de Kerangoff, l'activité cuisine représente un outil au service du plaisir et du bien-être. L'équipement mis à la disposition des associations, bien que modeste, s'avère adapté à l'usage et à la demande culinaire.

Tout au long de l'année les ateliers cuisine se succèdent dans un espace agréable et fonctionnel. La cuisine « plaisir » séduit de nombreux groupes. Les enfants notamment et les jeunes des centres de loisirs se déclarent friands de gâteaux au chocolat. La cuisine réunionnaise a ses adeptes fidèles, de même que certaines recettes originales ont le don de ravir les plus difficiles gourmets. La cuisine « inter génération », animée par la diététicienne de l'association «Défi Santé Nutrition» rencontre un succès partagé par les enfants et les grands-parents. La cuisine «bien-être», animée par la SAMSAD, pour les traumatisés crâniens, connaît un engouement certain.



## La cuisine Santé. Diabiroise

A l'adresse des diabétiques, le Réseau Diabiroise, animé par la diététicienne Pascale Terrom, propose de cuisiner et de manger équilibré. Ce réseau regroupe différents professionnels de santé, comme des médecins, des diabétologues, des ophtalmologues, des cardiologues, des infirmières, des pharmaciens, des podologues et des diététiciennes. Chaque professionnel de ce réseau offre aux diabétiques un choix de mesures adaptées à leur santé. Ainsi au niveau nutritionnel, l'atelier cuisine de Kerangoff permet aux malades à mieux choisir ses ingrédients alimentaires et de mieux gérer le dosage des produits consommés. Le succès de l'activité cuisine de Kerangoff n'est plus à démontrer. Élyane Pailler le dit avec humour «si cette cuisine n'existait pas, il serait urgent de la créer».

M.B.

## Les brèves de Tipierre

### MPT de Saint-Pierre

Vente de vêtements par Startijenn les 3, 16 et 30 mai

Théâtre les 4 et 5 mai à 20h30

"Joséphine au pays des z'hommes" ; Pour y assister, s'inscrire au 02 98 45 10 92

### PL J Le Guill

19 mai après-midi : tournoi de foot au stade du Polygone

le 26/05 après-midi récréatif (jeux de société et chorale)

### CS Kerangoff

Le 3 mai : forum

le 13 mai : kermesse pour financer la fête de quartier

### PL Cavale Blanche

Le 3 juin au matin  
Cavalcade  
avec randonnée de 8 km,  
course pédestre  
et VTT

### Mairie de la Rive Droite

Du 2 au 31 mai  
Exposition de peintures de  
Georges BRIOT  
"Coloriste contemplatif"

### Concours des Maisons et Balcons fleuris 2007

s'inscrire avant le 1er juin  
en mairie

### Maison de la Fontaine

exposition "L'Art en Boîte"  
approche ludique de l'art  
plastique pour les 6-12 ans  
du 5 au 26 mai  
de 9h à 12h et de 14h à 17h

## Circulation modifiée Rue Jim Sévellec

pour le renforcement du réseau d'eaux  
pluviales

Brest métropole océane effectue d'importants travaux sur le réseau d'eaux pluviales près de la grève de Sainte-Anne du Portzic afin qu'il n'y ait plus d'inondations dans une propriété en contrebas de la rue Jim Sévellec.

Pour être menés à bien, ces travaux qui ont commencé mi-avril, exigent des modifications de la circulation. Dans une première phase, elle sera alternée. Ce changement sera bien sûr signalé.

Du 28 mai au 9 juin seront effectués le raccordement des réseaux pluviaux et la réfection du mur de soutènement. Pendant ces deux semaines, la circulation sera déviée par la route du Dellec pour accéder au Technopôle et à la plage de Sainte Anne du Portzic.

## L'Echo de Saint-Pierre a décidé de donner la parole aux collèges et écoles Ce mois-ci, le groupe scolaire Saint-Vincent s'exprime en toute liberté

### 120 ans d'école à Saint-Pierre

Nul ne pouvait prévoir qu'après la création de l'école Saint Joseph par l'abbé Kervella, celle-ci accueillerait 123 ans après, plus de 750 enfants du quartier de Saint-Pierre, de la petite section que l'on intègre à deux ans, jusqu'au brevet des collèges en fin de troisième. Celle-ci a connu bien des événements, de la destruction complète d'un bâtiment de moins de 10 ans pendant la seconde guerre mondiale en passant par la sécularisation des personnels, les reconstructions et agrandissements de 1953, 1960, 1980, 2003, le changement de nom en 1981...pour devenir le groupe scolaire Saint-Vincent. Nombre de Quilbignonais ont usé leurs fonds de culottes sur les bancs de cette vénérable institution qui assure fidèlement sa mission d'enseignement et d'éducation au service des familles de Saint-Pierre.

En maternelle et primaire, ce sont près de 450 élèves qui chaque jour égayent les cours de récréation des cris de leurs jeux. 18 classes les accueillent et leur permettent d'acquérir les savoirs fondamentaux que la république demandent en fin d'école primaire : lire, écrire, compter... Au delà de ces acquisitions scolaires, c'est tout un esprit d'humanisme

chrétien, mêlant le travail, l'ouverture aux autres et au monde et le respect qui animent au quotidien cette communauté de vie peuplée d'êtres en devenir.

En maternelle, outre la socialisation, le langage oral occupe une place essentielle dans les apprentissages : « jouer à la récréation, apprendre à vivre avec plein de monde, apprendre pour devenir grand », voici en quelques mots d'enfants tout un programme ! Les élèves de primaire, quant à eux, apprécient beaucoup l'école au travers des multiples expériences qui leurs sont proposées ; bien sûr les grands projets recueillent l'unanimité : « la classe de découverte à Paris, le projet d'année en collaboration avec Jean-Yves André mais aussi le travail de groupe, la littérature ou les maths ». L'enthousiasme des enfants est également manifeste en évoquant «les moments où toute la classe s'entend et s'organise pour participer à un grand jeu collectif pendant la récréation» ou «se retrouver à la cantine pour manger avec les copains».



Aujourd'hui ce sont donc des générations d'enfants ouverts sur le monde qui sortent de l'école et feront les citoyens de demain, des hommes et des femmes ambitieux dans leurs projets, bouillonnants d'idées et généreux. Puissent-ils garder de de bons moments de leur passage à l'école et au collège Saint Vincent.

### SECTION SPORTIVE RUGBY AU COLLEGE SAINT-VINCENT

Depuis 5 années scolaires, les élèves du collège Saint-Vincent ont la possibilité de s'adonner à l'activité rugby. La section sportive compte aujourd'hui 39 joueurs garçons et filles. Ces jeunes collégiens disposent ainsi de 2 h 30 de rugby dans leur emploi du temps, et par souci d'intégration scolaire, cette activité est évaluée comme une matière à part entière. Outre la formation du joueur, les élèves sont sensibilisés à l'arbitrage.



rencontres scolaires UNSS. Cette année, l'équipe «benjamins » et l'équipe « minimes » se sont rendues à Vannes pour les championnats d'académie. Ce sont près de 300 joueurs qui se sont retrouvés pour une journée qui a permis d'évaluer l'attrait que commence à susciter cette activité dans notre région, réputée pauvre en matière d'ovalie. A l'issue de cette journée, les benjamins prennent la cinquième place régionale, et les minimes, la sixième, ce qui est une assez bonne performance, compte tenu du niveau de jeu général.

En attendant, la section sportive, parrainée par le PAC Rugby, attend sa prochaine rentrée en espérant voir arriver parmi les sixièmes de nouveaux adeptes du ballon ovale. Pour cela, une découverte du rugby sera faite auprès des CM2 de l'école primaire Saint-Vincent.

Après cinq années, l'activité a pris son envol au sein du collège, et la motivation aidant, les équipes commencent à se distinguer au cours des différentes

# La jetée du port militaire

## La Mémoire de Saint- Pierre

Le premier élément de la digue du port militaire fut construit entre 1839 et 1848, sur une longueur de 70 mètres, à partir de la grève des Quatre Pompes. Son but était de faciliter le ravitaillement en eau douce sur ce site, choisi par la Marine Royale plus d'un siècle auparavant. L'eau de la vallée avait, en effet, des qualités de pureté et de conservation (avant 1719, le lieu s'appelait même Quatre Fontaines).

### La jetée s'allonge.

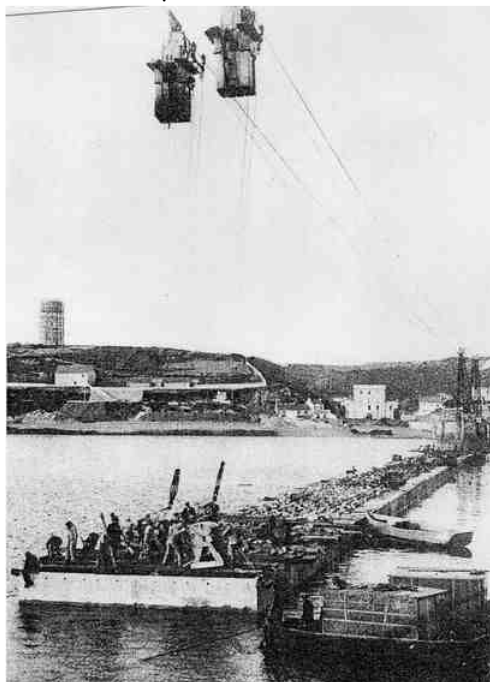
Entre 1890 et 1900, cette longueur, terminée par un musoir (avancée), fut portée à 210m. A partir de là, il est laissé une ouverture libre de 280m, permettant le passage des navires. C'était la passe ouest, par rapport aux travaux qui allaient suivre. Pour nous, Quilbignonais, cette jetée s'appelait jusqu'alors le Môle... Bref, au delà de la passe ouest, et pour terminer celle-ci (tourné donc vers le goulet) construction d'un autre musoir et prolongement des travaux sur 1550m... Enfin de 1900 à 1905, les 750 derniers mètres aboutissant à la passe sud actuelle. Soit au total, une longueur de 2800m.

### Il faut fermer la passe ouest

Mais il s'est avéré que la passe ouest, quoique pratique par beau temps, l'était beaucoup moins quand les éléments se déchaînaient. De ce fait, le rade-abri n'était plus tellement dans son rôle de protection. Cette passe fut donc fermée entre 1930 et 1934. Dès lors, l'enceinte du port militaire se révélait vraiment efficace contre les assauts de la mer.

### Les combats de 1944 l'ont fait souffrir...

Hélas, lors des durs combats de la Libération, en 1944, l'occupant sabota l'ouvrage en plusieurs endroits. Les quatre brèches de la jetée ouest furent comblées de 1948 à 1953 avec, en surplus, la construction d'un épi pour pétrolier, devant la base des sous-marins. Quant aux cinq brèches de la jetée sud, elles furent obturées de 1956 à 1958. Enfin, de 1962 à 1964, la jetée, à partir des Quatre Pompes, est élargie sur une longueur de 2000m, avec déflecteur de houle (1) vers l'extérieur et encorbellement côté rade-abri. De part cet élargissement, les véhicules, y compris les cars, pouvaient circuler.



Enfin entre 1968 et 1970, construction de 2 épis de porte-avions (numérotés 3 et 4, le 1 et le 2 n'ayant pas été réalisés car le nombre de porte-avions s'est limité à 2).

Au niveau de l'entretien, de gros travaux ont eu lieu en 1999 concernant l'enrochement de protection et le jointement des éléments de base.

### Images d'un autre temps

Hommage aux carriers de Plouarzel, de Lannildut et de Porspoder qui ont travaillé à la fourniture des pierres pour la construction de cette digue et plus récemment aux carriers de Saint Renan pour la fourniture de 10000 tonnes de granit :

- Le père Mod surnommé Le Gaulois (moustaches)
- tonton Victor véritable tailleur artiste

- Edmond, toujours pieds-nus, arme secrète pour écraser les vipères particulièrement nombreuses parmi les pierres. Il faisait, chaque jour, le trajet Kervéatouz (à l'ouest de Saint Renan) jusqu'à Lannildut, donc environ 10 km, pieds nus pour ne pas user ses sabots lacés autour du cou. Ces derniers n'étaient donc pour lui que des chaussures de sécurité !

C'était un autre temps.

Sources: Michel Floch historien de Saint Pierre

Le télégramme de Brest

Documents de Job Le Borgne, Porspoder.

voir aussi Echo de Saint-Pierre n°191 de mars 2007

F.K.

(1) arrondi permettant le rejet de la houle vers l'extérieur

## NOMS DE LIEUX (suite)

**Castel an Daol** : lieu du quartier des Quatre-Moulins. Le nom est composé des mots bretons *kastell* (château) et *taol* (table), évoque l'idée de plan ou plateau ou dolmen.

**Coat Tan** : ferme près de Keranroux en bordure de Valy-

Hir. Le nom vient du breton *koad* (bois) et *tan* (feu) ou *tann* (chêne rouvre)

**Cosquer** : ferme près du Portzic. Nom composé de *kozh* (vieux, ancien) et *ker* (lieu habité)