

Le canard pen ar... ar...



Trimestriel gratuit du quartier de L'Europe - Avril 2009
Réalisé par des bénévoles de Pen ar Créac'h



En ces temps incertains de crises et de réchauffement planétaire, il est une chose inébranlable, le retour du printemps. La douceur de la température nous incite à mettre le nez dehors. Certains, équipés de chaussures de randonnées, découvriront de nouvelles verticalités avec le Club Alpin Français. D'autres seront attirés par la rade enfin redevenue bleue, couverte de voiles blanches dont celles de Vent d'Ouest qui vous propose des sorties découvertes. Enfin, ravigoté par l'air iodé du Finistère, hâlé par le soleil, il ne manquera plus au tableau qu'un trait de musique avec Florence Berron, Chef d'Orchestre de l'Harmonie de la Ville de Brest. En parlant de tableaux, vous pourrez également admirer les peintures et réalisations des habitants de nos

quartiers lors des vernissages du 3 avril, "Paysage", et du 23 avril, "Poissons à toutes les sauces", respectivement à la mairie du quartier de l'Europe et au Patronage Laïque du Pilier Rouge (P.L.P.R.).

Avec l'énergie du bourgeon qui découvre le soleil printanier, sortez, bougez et participez aux activités proposées par Pen Ar Créac'h. Ne ratez pas fin juin l'incontournable pique-nique, lieu de rencontre et de partage privilégié avec les habitants du quartier.

Bonne lecture. Kenavo Ar wech all.

C.L.E.F. INFOS

Avril :

Vacances du vendredi 3 au lundi 20 avril

Fermeture de la Halte Garderie et de la Ludothèque du 13 au 17 avril

16 avril : animation famille "Atelier Jardin" à la cuisine centrale en partenariat avec la CLEF, Vert le Jardin et la Ferme Traon Bihan

25 avril : "Forum parentalité" Théâtre forum, animations, jeux découvertes, origami, éveil musical avec Jean-Luc Roudault

Conférence à l'Escale par Daniel Coum de Parentel

20 avril : lutins lecteurs à la ludo

Mai :

06 mai : Théâtre Oripeaux

13 mai : temps fort à Kerbernard "la nature"

14 mai : Thé dansant animé par Michel au PLM du Pilier-Rouge

5 & 18 mai : Lutins lecteurs à la ludothèque

20 mai : animation famille, Atelier Jardin "cuisiner avec les plantes" en partenariat avec la CLEF, Vert le Jardin et La Ferme Traon Bihan

25 & 30 mai : "Causeries Parentales"

Juin :

2 et 15 juin : Lutins lecteurs à la ludothèque

13 juin : Pique Nique de Quartier

Expo : Présentation des activités et réalisations des cours et ateliers du centre social

20 juin : fin des activités

UN ACCUEIL ET UN ACCOMPAGNEMENT CHIC & CHOC

Morgane GUEGUEN, animatrice de proximité, a pris ses fonctions au Centre Social de Pen Ar Créac'h le 17 novembre 2008.

Salariée par la CLEF, sa mission, en lien avec la référente famille Isabelle BUISINE sera de jeter des ponts entre les quartiers Pen Ar Créac'h, Kerbernard, Petit Paris.... Elle se proposera de mettre en relation les partenaires et acteurs de la vie sociale du quartier. Elle sera là aussi pour promouvoir des projets d'habitants et plus...

Titulaire d'un Brevet Professionnel de la Jeunesse de l'Education Populaire et des Sports, Morgane connaît déjà très bien les centres sociaux brestois. Forte de son expérience à Kérourien et Kéréderm,

Sylvia BODEREAU a pris ses fonctions au centre social de Pen Ar Créac'h le 25 août 2008. Elle est titulaire d'un autre mi-temps au centre social de Kéréderm.

Mère de deux jeunes enfants, Sylvia après un bac littéraire prépare un BTS Petites et moyennes entreprises et industries.

Animée par une volonté de



Chic, Sylvia Bodereau

elle se propose de mettre son énergie, ses capacités à s'adapter et son sourire au service de tous et du quartier.



Choc, Morgane Gueguen

travailler dans l'action sociale, Sylvia a très vite trouvé sa place dans les centres sociaux. Elle aime conseiller et orienter un public sans cesse renouvelé.

Précédemment, son parcours professionnel passe par deux ans au service du « Cap emploi ohé Prométhée ». Elle exercera ensuite comme secrétaire au siège de la CAF de Brest, avant d'enchaîner sur un autre CDD d'un an à celle de Landerneau.

Chic et sourire, Sylvia vous accueille au centre social du mercredi après-midi au vendredi.

Jil & Yannick Louboutin

Une baguette à la main

Nous nous sommes rencontrés à l'annexe du Conservatoire de musique de Brest une heure avant le début de la répétition dans la salle dédiée située au Bergot. Comme vous l'aurez deviné, il ne s'agit pas de boulangerie, mais de Florence Berron, chef d'orchestre de l'harmonie de la ville de Brest. Avec douceur mais fermeté, dans une ambiance amicale et conviviale, la baguette marque les temps et fédère l'énergie de la quarantaine d'instrumentistes qui composent l'harmonie.

Née le 7 février 1960 à Grenoble, les pérégrinations familiales la conduisent à suivre au Conservatoire National de région de Reims une section musique étude. Débutant par le piano, elle se révélera complètement à la flûte traversière qui devient son instrument de prédilection. Médaille d'or en 1981, l'opportunité d'un poste de professeur de flûte traversière à Brest lui permet de rejoindre la Bretagne qu'elle ne quittera plus. Elle rencontre l'âme sœur en la personne d'un professeur de Saxophone et se marie en 2004. Après quelques années d'enseignement, c'est tout naturellement qu'il lui est demandé de diriger un ensemble de flûtes traversières en 1997. Florence devient chef d'orchestre de l'harmonie en 1998. Parallèlement, pour se préparer et par goût, elle suit une formation de

chef d'orchestre qui sera couronnée de succès en 2002. Depuis 1998, elle dirige les répétitions tous les mercredi soir et conduit deux à trois concerts par trimestre qui ont lieu en général le dimanche, reprenant ainsi le flambeau de chefs prestigieux comme Roland Delmally et plus récemment Claude Kesmaecker. L'association de l'harmonie de la ville de Brest, composée d'instruments à vent et de percussions, existe dans sa forme actuelle depuis 1954. (Vous êtes invités à lire l'historique en ligne sur www.harmonie.brest.free.fr).



L'objectif principal de cette association est de permettre à des musiciens bénévoles tant professionnels qu'amateurs de jouer ensemble de leurs instruments aussi diversifiés que les flûtes traversières, clarinettes, saxophones, hautbois, trompettes, cors d'harmonie, trombones, tubas, percussions au complet, etc. L'harmonie met également à

disposition des musiciens ses instruments comme les saxophones ténors et barytons ou, par exemple, les timbales trop encombrantes pour un particulier. Les cotisations des membres et la subvention municipale aident à l'entretien des instruments et à l'achat des partitions.

Le répertoire se compose d'œuvres de Haendel, Verdi, Borodine, Williams, de musique de variétés, de Jazz et de films. Sous la direction de Florence, les musiciens exécutent ces morceaux et expriment ainsi leur passion commune pour la musique.

Depuis l'année dernière, l'harmonie a renoué avec les anciennes traditions en donnant un concert dans le kiosque place Wilson et en animant une messe du dimanche suivi d'un concert pour la Sainte Cécile, patronne des musiciens dont la fête est en novembre.

En conclusion, venez rejoindre ou écouter l'harmonie de la ville de Brest à l'occasion des trois concerts qu'elle donnera au printemps notamment pendant la fête de la musique à la mairie de Brest.

Thierry MorvilleZ

Année 2009 Jeudi 7 mai à 20h30 à l'Astrolabe - le Relecq Kerhuon

concert avec l'Harmonie 3ème cycle du CRD. Au programme : The heart of Lithuania de J De Hann, Rumanian Dances de Paul Dzon, Rikudim de J Van der Roost, Earthquake de Brunon Herff, Canterbury Chorale de J Van der Roost

Vendredi 29 mai à Landivisiau (à confirmer)

dans le cadre des journées contre l'indifférence concert au profit d'une œuvre caritative

Dimanche 21 juin à la mairie de Brest

Fête de la musique

A la découverte

Les rencontres avec l'association Vents d'Ouest d'une part et Franck Desmars d'autre part ont permis de faire émerger un nouveau projet pour les familles du quartier.

En effet, le centre nautique municipal du Moulin Blanc développe depuis déjà longtemps des actions en direction des habitants des quartiers. Mais aujourd'hui, il constate qu'il touche essentiellement des jeunes issus des structures socio-éducatives de la Ville et de Loisirs Jeunes. L'association CLEF du centre social de Pen ar Créac'h a décidé de proposer aux familles du quartier des sorties nautiques dans le cadre des sorties familiales. D'abord expérimentales et soumises aux familles qui sont intéressées, nous espérons pouvoir proposer, par la suite, des sorties plus régulières en utilisant les moyens de nos

Une place pour chacun

Ainsi se nomme un bateau amarré au port de plaisance du Moulin Blanc. Il définit le programme de l'association Vents d'Ouest : que la voile soit un plaisir pour tous !

Dès la première rencontre avec les bénévoles brestois, le ton est donné : la « réunion » programmée à bord est en fait une séance de bricolage pour que le bateau soit fin prêt pour les prochaines sorties. Entre la réparation de l'évier et le contrôle du fonctionnement des batteries, nous avons pu pêcher quelques informations sur cette jeune association.

Vents d'Ouest est née à Morlaix, en 2000, de la passion commune de trois copains Hugues de la Porte des Vaux, Yannick Besnier et Patrice Damany. Passion pour la voile, volonté de la faire partager par tous ceux qui le souhaitent et expérience de ses capacités pédagogiques d'intégration ou de réinsertion. Sensibilisés au problème du handicap, ils proposent des croisières (découverte, côtière ou au

différents partenaires : le centre nautique du Moulin Blanc (voile légère et bateaux à moteur), l'association Vents d'Ouest (Croiseur habitable) et peut être, si nous arrivons à bien structurer notre projet, un soutien de l'Amicale des Plaisanciers des Marinas de Brest. Déjà, quelques propriétaires de bateaux nous ont fait part de leur intérêt, mais il nous reste à mettre en place une organisation simple et efficace, les sorties en bateau ne doivent pas s'improviser.

Nous avons été très surpris du retour des habitants à notre proposition, elle correspond apparemment à une demande, à une attente. Si les premières sorties fonctionnent correctement nous envisageons d'ouvrir les prochaines aux autres quartiers de Brest par l'intermédiaire des Centres sociaux, toujours en privilégiant les familles.

large) aux structures spécialisées puis étendent leurs programmes à des séjours de tourisme social. Ils participent à des actions comme Cap Solidaire en baie de Morlaix et à des courses comme le Tresco Télégramme Trophée.

Pendant plusieurs années le bateau fera les trajets entre Morlaix et Brest où l'association est partenaire d'EPAL (Evasion en Pays d'Accueil et de Loisirs) pour des croisières adaptées et du Défi Brestois (près de 200 personnes ont ainsi pu embarquer pour une demi-journée lors de l'édition 2007)

Si Vents d'Ouest est toujours basée à Morlaix, le second bateau « Une place pour chacun », un sunshine, reste amarré à Brest depuis fin 2007. Bertrand Rigolot et Pascal Cozian, les responsables brestois, secondés par une équipe de bénévoles dynamiques et compétents devraient développer le partenariat local.

La voile sociale et solidaire étant au coeur de leurs statuts, il est tout naturel de les trouver partenaires d'un projet d'accessibilité aux activités nautiques.

La première sortie expérimentale se déroulera le dimanche 29 mars avec la collaboration du centre nautique du Moulin Blanc et de l'association Vents d'Ouest. La seconde est programmée le dimanche 28 juin 2009 avec les mêmes partenaires et nous espérons de nouvelles collaborations qui nous permettront d'enrichir l'offre de places embarquées.

Fulup



Catherine Couturier

de la voile

Au service du nautisme

La mission du service nautisme de Brest Métropole Océane a été saluée par les instances nationales dans un article intitulé « Une opération du tonnerre... de Brest ». En 1996, la collectivité initie une opération destinée à favoriser l'accessibilité à la pratique de la voile et à utiliser la dimension éducative de cette discipline ; elle s'associe à un réseau de partenaires (établissements scolaires, associations de quartiers, associations sportives, structures de quartiers) et cherche à établir des passerelles entre les différents acteurs sociaux et éducatifs. Le projet et la dynamique partenariale

ont grandi, se sont étendus à l'ensemble des activités nautiques et mettent l'événementiel au service d'un important travail de fond. Nous avons rencontré Franck Desmars, notre interlocuteur privilégié : « Mon poste a été créé en 2001 pour fédérer et dynamiser le secteur « accessibilité au nautisme » au Service du Nautisme de BMO. Cela a permis de doubler l'activité en fin d'année ! Je suis en charge de l'accueil, du soutien et du développement de ce secteur afin de permettre à tous de naviguer. Pour cela je m'appuie sur un tissu d'équipements associatifs très dynamique qui fourmillent de projets... A moi de les rendre cohérents et d'en faciliter la mise en œuvre. C'est dans ce cadre que le Centre social m'a contacté. Nous trouvons dommage que l'un des quartiers de Brest le plus proche du port de plaisance n'en profite pas

d'avantage, d'autant plus qu'une demande de la population était identifiée... L'idée a donc été de proposer à la population d'organiser des sorties en mer avec des bateaux du Centre Nautique de Brest mais également avec le soutien des bénévoles de l'Amicale des Plaisanciers des Marinas de Brest et l'association Vent d'Ouest. Nous savons que certains freins (culturels, économiques ou sociaux) parasitent cette activité. C'est donc pour en atténuer les effets que nous organisons ces rendez-vous. Pique-niques, escales en rade et bonne humeur obligatoire ! ». (www.sport-éducation-insertion.jeunesse-sports.gouv.fr/page-dossiers/sports-nautiques)

C.C. & Franck Desmars



Les plaisanciers partenaires

L'Amicale des Plaisanciers des Marinas de Brest compte environ 300 adhérents. Elle est un partenaire incontournable de la vie des ports de plaisance de Brest et souhaite prendre toute sa place avec d'autres partenaires pour animer la rade. Elle propose à ses adhérents des balades en mer et différents stages gratuits comme matelotage, météo marine, lecture de cartes marines, mécanique in board, utilisation de la VHF, entretien des coques, et pêche. Ses bénévoles rédigent une revue bi-annuelle de 24 pages "Pennou pell" financée par des sponsors. Cette revue est très complète et donne une foule d'informations sur la vie de l'Amicale mais aussi des renseignements concernant la réglementation et la

sécurité en mer. Sans oublier les nouvelles et les photos des adhérents voyageurs qui nous offrent l'évasion et l'exotisme. Allez donc rêver sur le site www.pennou-pell.com ! En attendant de nouveaux locaux, l'Amicale assure des permanences dans un bungalow situé parking sud en face d'Océanopolis, le samedi de 15h à 17h et le dimanche de 10h à 12h. Les deux administrateurs que nous avons rencontrés, Youn Guillou et Jean-Philippe Dandoy, sont prêts à informer l'ensemble de leurs adhérents sur le projet en cours afin de proposer des embarquements à des familles du quartier. Le premier rendez-vous est fixé au dimanche 28 juin 2009 !

Catherine Couturier

LA MONTAGNE LES PIEDS DANS L'EAU

Fondée en 1952 sur une idée de copains, le Club Alpin Français (CAF) tient une permanence tous les vendredi soir au 10 rue Léon Nardon à Kerbernard.



Energique président d'un club dynamique, Philippe D'Hervé, dans le cadre de l'antenne brestoise créée en 1960, veille sur 90 adhérents, soutenu par 10 bénévoles.

Dès 16 ans, pourvu d'un certificat médical ad hoc, le CAF de Brest propose à ses adhérents des séjours ski, des randonnées

de proximité et un apprentissage de l'escalade.

Randonnées

Toutes les deux semaines le club alpin organise une randonnée pédestre de 25 à 30 kilomètres. Dans un esprit de mixité sociale, chaleureux et convivial, ces marches permettent une adaptation rapide (pour les 25-65 ans) à de futures aventures montagnardes.

Alpinisme

L'initiation à l'escalade se pratique dans un premier temps sur le mur artificiel de Kérichen puis, sur celui de la salle Jean Guéguénat. L'expérience venant, des après-midi d'escalade seront proposées à Plougastel sur des hauteurs de 20 à 40 mètres. Par la suite le club organise des sorties aux « Ecrins », afin de confronter ses

adhérents à des murs de glace.

Mont TOUBKAL, 4162 mètres Enfin, pour les plus chevronnés, l'association propose des voyages comme au Népal ou au

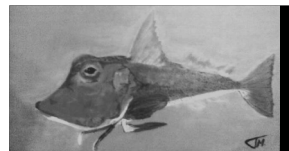
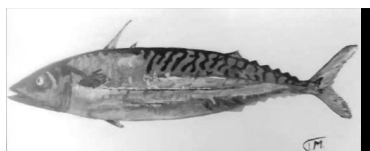
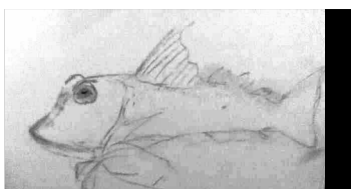


Maroc. Huit alpinistes se sont retrouvés pour l'ascension en une semaine de 3 sommets dont le mont Toubkal à plus de 4000 mètres d'altitude.

Jil & Yannick Louboutin



Manu Gouriou



Thierry Morvillez

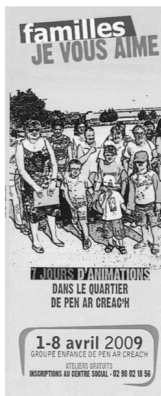
Familles je vous aime

7 jours d'animations dans le quartier de Pen ar Créac'h du 1 au 8 Avril 2009 proposés par le groupe enfance de Pen Ar Créac'h

Programme des ateliers gratuits :
mercredi 1er avril 9h30 pour 6 mois -3 ans jeux en liberté espace ludothèque 10h00 pour 3- 6 ans parcours de psychomotricité salle pen ar créac'h 14h00 pour 6 ans et plus: poisson à toute les sauces au PLPR du Pilier rouge /pédibus : départ du centre à 13h45

Jeudi 2 avril 10h00

pour les assistantes maternelles Badaboum et garatoi salle coq



Hardi /garderie assurée 14h00-16h00 tous publics café discute Hall du centre social 16h30 Goûter Halte-garderie 17h00 famille Goûter local rue Léon Nardon ...

Pour plus d'information demander la plaquette « Familles je vous aime » au centre social.

Yannick Louboutin

Zéro à douze ans, on brade !

Michèle Sizun, Christiane « Kiki » L'association récolte les dons de Déniel, deux bénévoles de l'association vêtements des particuliers, puis les vend Clef, proposent régulièrement au Centre 1 Chaque item. Le produit des ventes Social de Pen Ar Créac'h une braderie de sert à acheter des jouets pour la vêtements d'enfants (de 0 à 12 ans). Le ludothèque de l'association Clef. fonctionnement de la braderie est simple.



Michèle et Christiane vous accueillent de 10h à 12h et de 14h à 16h30 les 7 et 8 avril, 12 et 13 mai et 9 et 10 juin.

Jil

Le Canard Pen ar... N° 17

ISSN :1969-4539

TITRE CLE: le canard pen ar..

Journal de quartier édité par la CLEF et mis en page au Centre Social de Pen ar Créac'h

13, rue du Professeur Chrétien - 29200 BREST

02 98 02 18 56 - Courriel : clef29@numericable.fr

Imprimé à 2400 ex. par Bureau 2000 - Plougastel sur papier 100 % recyclé.

Ont participé à l'élaboration de ce numéro : les administrateurs CLEF, l'équipe CAF du Centre Social, l'équipe de la médiathèque Jo Fourn, Anne Guérin, Yannick Louboutin, Thierry Morvillez, Fred & Gilles Guiadeur, Catherine Couturier, Manu Gouriou, Jeannine Tanguy, Philippe Arzur.

Photos : Gilles Guiadeur, Yannick Louboutin, Jean-Paul Bodénès, Catherine Couturier.

Distribution : Ghislaine Guillard, Brigitte Corre, Jean-Jacque Duc, Gilles et Fred Guiadeur, Jeannette Guianvarch et les bénévoles.

MAIRIE INFOS

Réseau Voisin'âge :

depuis sa création, le réseau Voisin'âge a pour mission principale de prévenir l'isolement social des personnes âgées.

Le réseau de bénévoles sur le quartier de l'Europe a réalisé en avril 2008 une enquête auprès des habitants sur un micro quartier pour obtenir des données chiffrées sur ce sujet.

Afin d'enrichir ces données, le réseau va enquêter cette année auprès des commerçants, des professions médicales et paramédicales.

Aussi, les bénévoles et les professionnels de la Mairie et du CLIC viendront à leur rencontre dès le mois de mars afin de leur soumettre un questionnaire sur l'isolement social. L'ensemble du réseau compte bien entendu sur la participation de tous.

Recensement militaire :

toute personne de nationalité française, âgée de plus de 16 ans, doit se faire recenser à la Mairie. Pour cela, celle-ci doit se munir de sa carte d'identité ou de son passeport français, d'un justificatif de domicile et du livret de famille.

Une attestation de recensement lui sera alors délivrée. Celle-ci est indispensable pour tout examen d'état comme par exemple le permis de conduire ou le baccalauréat.

Tramway, enquête publique :

les habitants de Brest Métropole Océane peuvent émettre leurs observations sur le projet de la première ligne du tramway jusqu'au 17 avril. Le dossier est consultable dans les mairies de quartier et à BMO. Dernière permanence du commissaire enquêteur à la mairie de L'Europe le vendredi 17 avril de 9h à 17h. Toutes les informations sont sur le site www.letram-brest/enquete-publique.

MEDIATHEQUE INFOS

Samedi 25 Avril : 16h : concert Live à Ponta "Free your folks"

Mai : exposition des illustrations de Nathalie Novi "Une cuisine tout en chocolat"

5 mai et 2 juin : les Lutins Lecteurs animé par Steban à la ludothèque de Pen Ar Créac'h

Juin-Juillet : exposition "Carnets de femmes"

Nous préparons une séance Bib'lutins pour le samedi 6 juin (à confirmer)

Théâtre sur la ville

Du 4 au 8 février OUPS reprend possession des quartiers pour la 4ème année consécutive.

OUPS est devenu en 4 ans un repère



incontournable de la scène théâtrale brestoise. Cette année encore, le festival a fait mouche et salles combles. La journée de clôture au centre social

de Pen Ar Créac'h fut un tel succès, que la compagnie lorientaise Scopitone accepta, face à l'affluence du public, de doubler sa représentation. « Scrooge », une adaptation de Charles Dickens ravit les plus petits. Les parents quant à eux applaudissaient Frédéric Garde & Gilbert Traïna, venus de Toulon nous faire réfléchir sur une pièce de Thomas Bernhard. Oups revient avec une nouvelle programmation en février 2010. Nombre d'entre nous l'attend déjà.

Jil

Les Renc'Arts.2009

Du 18 au 25 avril la MPT de Pen ar Créac'h propose aux habitants d'assister aux Renc'Arts 2009.



L'objectif des Renc'Arts est de promouvoir la culture hip hop dans son ensemble. Ainsi, seront proposés au public des démonstrations de danse, rap, graff, sports de glisse. La grande parade hip hop rue Jean Jaurès avait rassemblé plusieurs milliers de spectateurs en 2008 ; celle de 2009 ne devrait pas démentir ce succès. A 16h la parade se regroupera place de la Liberté. Les jeunes assisteront à des performances de danse, graff, deejaying, glisse...

Samedi 25 avril la Carène accueillera

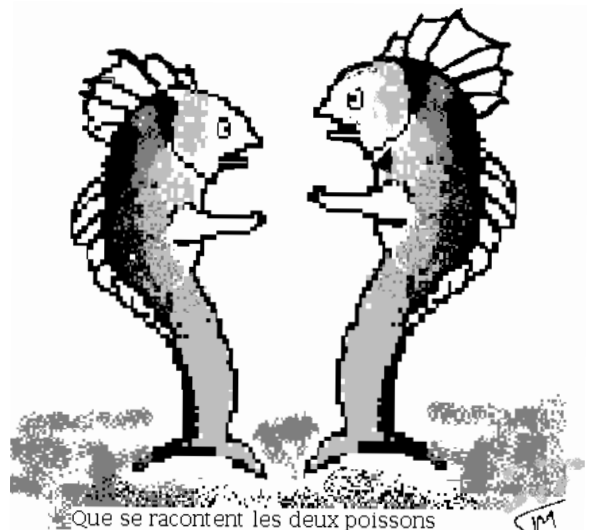
dès 16h jusqu'à minuit tous les jeunes fans issus de la culture hip hop.

En pré vente à la MPT de Pen Ar Créac'h : 4€ pour les moins de 18 ans et 7€ pour les + de 18 ans

Jil

Les rendez-vous du printemps

Du 20 Avril au 16 Mai, le PLM du Pilier-Rouge, la MPT de Pen Ar Créac'h et le Centre Social Pen Ar Créac'h s'associent pour proposer aux habitants de nombreuses animations : concerts, théâtre et expositions.



Des Beaux Bars

Jil