

L'ÉCHO de Saint-Pierre

Siège du journal : MPT de Saint-Pierre Tél 02 98 45 10 92

courriel : echodesaintpierre@orange.fr - Site internet : www.echodestpierre.infini.fr

Mensuel gratuit

N° 281 mars 2016

L'argile facile, au PLMCB

L'activité a commencé en 2003 avec Brigitte et Pascale dans les locaux de l'école primaire des Hauts de Penfeld. Francine et René ont pris le relai en 2005. En 2013, l'atelier a été transféré dans les locaux du PLMCB*, au 10 rue Hegel. Ces deux animateurs bénévoles ont accepté de recevoir l'Écho et de nous faire partager leur passion.

Quelle est la finalité de l'atelier poterie ?

Cet atelier consiste à créer divers objets avec de l'argile. Ils peuvent être bruts, émaillés, décorés à la peinture.

Les séances se déroulent le jeudi, de 14h à 16h, et de 20h à 22h.



Francine et René
(au fond, à droite) et quelques artistes.
Plaisir, détente, évasion...
Travail manuel apaisant, convivialité...
Un bien être psychique et corporel !

D'où provient la matière première et quelle est-elle ?

Nous achetons la terre en commun : argile blanche, rouge ou noire, pour la cuisson d'objets émaillés (faïences), patinés ou bruts (biscuits). L'argile utilisée est additionnée de silice, sable, terre cuite écrasée....

Poterie ou modelage ?

La poterie : c'est la fabrication de pots et assimilés (plats, assiettes, photophores, cruches...) soit au tour de potier, soit en colombins (boudins de terre) par plaques ou par moulage...

Le modelage : c'est la réalisation d'objets décoratifs modelés et sculptés à la main ou à l'outil (personnages, bustes, animaux, bas-reliefs...).

Quelles sont les bases pour bien débuter ?

Nous proposons une ou deux séances d'essais pour s'assurer que le contact avec la terre est agréable. Sinon, s'abstenir ! Nous demandons la réalisation d'au moins 4 objets pour acquérir la technique : un petit pot modelé dans le creux de la main, un petit pot fabriqué en colombins, un petit objet modelé de forme simple, une boîte parallélépipède de plaques assemblées. Au choix : une pomme, une poire, une chouette... Celles-ci seront évidées pour résister à la cuisson.

Nous apprenons à respecter les étapes de réalisation

Malaxage de la terre, fabrication de l'objet, évidage, reconstruction et séchage ; 1ère cuisson, émaillage, 2ème cuisson. Malgré tous nos soins, nous avons parfois de la casse à l'ouverture du four. L'activité demande beaucoup de patience. Deux mois en général sont nécessaires à la finalisation d'un objet. *"Nous avons le même plaisir à 'tripoter' la terre, que l'enfant éprouve avec la pâte à modeler".*

A.A



Nous sommes contents de participer à l'expo annuelle au PLMCB en janvier. Les "potiers" amènent quelques unes de leurs créations, qui voisinent avec les œuvres des autres ateliers d'art.

* Patronage Laïque Municipal Cavale Blanche

Du 7 au 12 mars, la "Rive Droite" fait son 8 mars !

Le 8 mars sera, pour le CCQ* des Quatre-Moulins, l'occasion de valoriser le dynamisme "au féminin" de la Rive Droite. Soutenus par la ville de Brest, habitants, structures, associations, artistes, se sont mobilisés et ont proposé diverses actions autour de la Journée internationale pour le droit des femmes. Expositions, spectacles, balades, conférences, forums, vidéo-projections et autres surprises dans le quartier...

Tout un programme... du 7 au 12 mars et gratuit pour tous !



Comment est né le projet ?

La toute jeune commission "Vivre ensemble" du CCQ lance des idées et des supports fédérateurs. La Journée internationale des femmes "Rive Droite", a germé dans les esprits. "Toutes et tous" ont pu y apporter leur petite graine. Trois femmes ont piloté ce projet : Aurélie, Nathalie et Annette. Les habitants ont été invités aux réflexions et ont impulsé une mobilisation. Toutes les propositions ont été réfléchies, et la fête est annoncée !

Trois axes majeurs, autour d'un thème...

- Création de liens intergénérationnels entre les femmes du quartier.
- La place "au féminin" dans la vie sociale.
- Promouvoir l'égalité femmes/hommes.

La clé du succès ?

Il faut avoir le souci de promouvoir toutes les richesses du quartier, valeurs humaines et d'exhausser l'identité de chacun. Il y a alors un jaillissement de savoirs, de dons insoupçonnés. C'est une contribution populaire, un épanouissement !

Une réalisation collective est vraiment fédératrice ! C'est formidable de voir des gens d'horizons divers et variés partager leurs cultures, leurs créativité...

Le 8 mars reconnu par l'ONU en 1977

La Journée internationale de la femme est célébrée dans de nombreux pays. C'est un jour où les femmes sont reconnues pour leurs réalisations, sans égard aux divisions, qu'elles soient nationales, ethniques, linguistiques, culturelles, économiques ou politiques.

En France, cette date fut officialisée par le président de la République, François Mitterrand, en 1982.

Voici une "petite partie" du programme !

* **Lundi 7 mars :**

18h. Vernissage.

"Portraits de femmes qui font avancer la Rive Droite"

Salle des mariages - Mairie des Quatre-Moulins

• **Mardi 8 mars :**

14h à 17h. Traversez le pont avec "la Boîte à T".

Départ de "iD Pod Galerie", 15 rue Louis Pasteur. Finish au "Last Player", 11 rue de la Porte. Traversée du pont avec "La Boîte à T", théâtre citoyen. Une structure, un concept, qui souhaite jusqu'à son inauguration, préserver un peu de mystère, pour mieux vous surprendre et vous séduire !

• **Mercredi 9 mars :**

14h30. Balade urbaine (2 heures - 2 kilomètres)

Départ de Kerlune, à l'entrée du pont de Recouvrance, "Notre quartier, des femmes dans l'histoire". Le parcours sera ponctué de surprises !

• **Judi 10 mars :**

17h30. Conférence.

"D'Ève à Madonna... De quoi les femmes se sentent-elles coupables" ? À la résidence séniors, Espace et Vie, le "Petit Jardin", avec le Docteur Véronique GRINER ABRAHAM, psychiatre de conférence.

• **Vendredi 11 mars :**

19h et 20h. Zumbé au PLR !

"Des femmes et des hommes dynamiques, ensemble"
Patronage Laïque de Recouvrance.

• **Samedi 12 mars :**

10h à 12h. "Quatre mains de femmes pour une histoire".

Série d'interviews. Les échanges intergénérationnels entre les femmes du quartier et les jeunes filles du secteur jeunes.
Centre Social de Kerangoff.

Beaucoup d'autres manifestations sont prévues.

Martine

* **Conseil Consultatif de Quartier**

Tout le programme sur :

<https://www.facebook.com/Larivedroitefaitson8mars/>

La laiterie à la ferme



Autrefois, dans chaque ferme on trouvait une laiterie. Un bien grand mot pour désigner ce local de dix mètres carrés environ ! Une fenêtre, garnie de trois barreaux, exposée plein nord, donnait à cette pièce une fraîcheur constante.

On y trouvait l'écrémeuse, la baratte, une balance Roberval avec ses poids, un garde-manger grillagé et le saloir contenant la viande de porc bien immergée dans la saumure. Une grosse pierre empêchait le lard de remonter à la surface. Sur les étagères, on voyait parfois une morue fraîche côtoyant les saucissons ou une andouille bien fumée.

L'écrémeuse

L'écrémeuse "Alfa Laval" était actionnée à la force des bras. Après avoir bien observé le montage des différents éléments avant de commencer, il fallait acquérir une certaine vitesse, sinon le signal sonore retentissait dans toute la maison !

Aux environs de Brest, beaucoup de citadins, sur le coup de cinq heures, allaient chercher le lait à la ferme la plus proche. Une occasion de sortie pour les enfants après l'école, surtout pendant la belle saison. Chacun avait son petit pot avec un couvercle. À Saint-Pierre, il y avait beaucoup de fermes près des habitations : par exemple, à la Cavale Blanche ou à l'ouest du bourg (Cruguel, Le Ru, Montbarey...)

Pour le lait livré aux commerces, il y avait deux appellations : le lait froid pour la traite de la veille au soir et le lait chaud pour celle du matin. Pour la réglementation, il y avait une bande bleue sur les pots du soir et une bande rouge pour la dernière traite du matin.

Le restant encore tiède, était écrémé à la fin de la traite. Par la force centrifuge, la crème (10% environ) était récoltée pour la fabrication du beurre et le lait écrémé servait à la nourriture des porcs.

La baratte

La fabrication du beurre se faisait une ou deux fois par semaine, selon l'importance de l'exploitation. Il fallait cent litres de lait pour obtenir 4 à 5 kilos de beurre.

Quand il y avait suffisamment de crème, celle-ci était versée dans une baratte. Il y avait différents modèles,

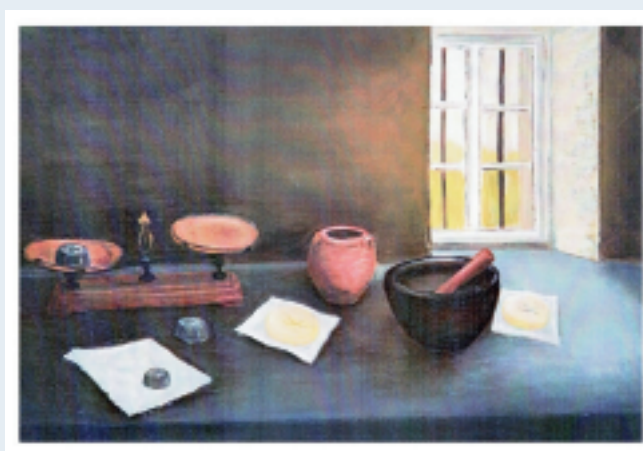
mais chez nous à la Cavale Blanche, c'était un tonneau avec un axe central. Le couvercle bien fixé, on tournait encore à la manivelle pendant ½ heure, parfois plus. On savait quand le beurre était séparé du babeurre (le lait "ribot"), au bruit et par un œilleton placé sur le couvercle. Encore un peu de patience et il fallait sortir le beurre, le saler, le malaxer à nouveau pour enlever le peu de lait restant.

Le beurre était ensuite mis en portions d'une livre. Certaines fermes avaient des moules représentant une vache ou une rose. Chez nous (comme sur la photo), la motte était ronde avec un X comme dessin, fait avec la cuillère en bois. La motte était placée sur du papier sulfurisé pour être vendue. Le goût du beurre changeait selon les saisons, surtout quand les vaches étaient nourries au colza. Les fermières de Plouzané et Locmaria prenaient "le car du beurre" tous les vendredis, pour proposer leurs marchandises aux commerçants ou aux particuliers de Brest. Le beurre était entreposé dans de grands paniers plats en osier et recouvert de torchons à carreaux rouges et blancs.

Tout cela, c'était hier...

Les citadins ne viennent plus quérir le lait à la ferme. Le charme a disparu et maintenant on le trouve en briquettes dans les grandes surfaces. Le réfrigérateur et le congélateur sont venus nous apporter le froid et les grandes laiteries de Ploudaniel et Plouvien ont pris le relais pour la collecte du lait et sa transformation.

Jean Pochart



Une peinture de la laiterie avec les outils pour travailler le beurre, le peser et le poser sur le papier sulfurisé.

MPT Saint-Pierre



* Ciné café dimanche

Le 13 mars.

Le Réseau Voisin'âge présente le film "**Les vacances du petit Nicolas**", avec Valérie Lemercier, Kad Merad. Pour les + de 65 ans à **14h30 au CS Kerourien**. Covoiturage possible. Séance suivie d'un goûter servi par les

bénévoles. Participation 2€.

Renseignements et inscriptions : MPT : 02 98 45 10 92

Vernissage



* "Si la nature nous contait..."

Le 4 mars à la MPT St-Pierre.

Damien Journée (concept et photos)

Julien Lamanda (dessins)

"Écoutez voir... quel meilleur endroit que les côtes bretonnes pour laisser gambader son imagination ? Mariage de trois arts : photographie, écriture, dessin

Expo du 1er au 25 mars à la MPT

Scène ouverte

* **Le 18 mars à la MPT (salle l'Odysée), en partenariat avec la Luciole.** À partir de 19h30.

Renseignements au 02 98 45 10 92 (MPT) ou au 06 45 30 30 41 (la Luciole) 25, rue Victor-Eusen. www.laluciole-brest.com

Collège Saint-Pol-Roux



* **Portes ouvertes le samedi 19 mars de 8h45 à 12h30.**

L'occasion pour les futurs élèves et leurs familles de découvrir le collège. Comme chaque année, les habitants du quartier sont également les bienvenus pour faire connaissance, retrouver leurs anciens professeurs ou se remémorer de bons souvenirs.

Collège des Quatre-Moulins



* **Portes ouvertes**

Le vendredi 4 mars de 17h30 à 19h30
1, Place de Roscanvel
Tél : 02 98 45 16 91

Mél : ce.0291824a@ac-rennes.fr

Patronage Laïque de Recouvrance

* **Vide grenier le 6 mars** avec l'APE de l'école de Quéliverzan. **Exposants** : installation à 7h30. 4€/m linéaire avec table, 2€/m pour portant (non fourni). **Ouverture au public** : de 8h30 à 17h. Entrée : 1,50€. Gratuit -12 ans. Petite restauration sur place.

Contact : 02 98 45 06 90 (heures bureau)

Mél : patronage.laique.recouvrance@wanadoo.fr



Résidence "Maden" la maison Anatole

* **"Santé mentale et santé physique : un lien vital". Le samedi 19 mars. Porte ouverte et manifestation sportive de 9h30 à 12h** au complexe sportif de la Cavale Blanche. Connaître les différentes activités physiques et sportives, présentes sur le territoire de Brest. dans le cadre (SISM*).

Départ du complexe sportif de la Cavale Blanche. Marcheurs en herbe (2 à 3 kms), bons marcheurs (8 à 10 kms). Randonnées solidaires, gratuites et ouvertes à tous. Un ravitaillement sera proposé aux participants à l'issue de la marche.

ASPTT

* **Le dimanche 6 mars** au stade Raymond Chapel à Saint-Pierre.

À l'occasion de la Journée internationale de la femme, "Le sport donne des Elles".

À partir de 14 ans et +. Danses bretonnes et marche nordique de 10h à 12h. Zumba et Taïso de 14h à 16h. À partir de 14 ans et +.

Contact : 02 98 44 49 63 (le matin) avant

le jeudi 3 mars. Mél : asptt.brest@wanadoo.fr



Carnaval des écoles publiques de Saint-Pierre

Les APE des écoles

Jacques Prévert, Paul

Eluard et Jean de la

Fontaine, organisent leur

carnaval annuel le 12

mars. À 10h, les enfants costumés partiront de chaque école et rejoindront le bourg de Saint-Pierre, sur la place près de la MPT. Ils seront accueillis par la fanfare du collège St-Pol-Roux. La manifestation s'achèvera par un goûter offert aux enfants costumés des 3 écoles de Saint-Pierre. Les habitants sont invités à assister à ces défilés et au concert de la fanfare.



Voisin'âge

* Le réseau Voisin'âge recherche **des bénévoles.**

Contact : Maëva Boury au : 02 98 45 45 17

Mél : www.mpt-valy-hir.infini.fr



* **Semaines d'Informations sur la Santé Mentale**

Responsable de rédaction : Martine Gervais. Rédacteurs de ce numéro : Martine Gervais, André Abiven, Jean Pochart

Imprimeur : Bureau 2000 tél 0298402694 - imprimé sur papier garanti sans chlore. Logiciel utilisé : SCRIBUS. Le journal est aidé par la Ville de Brest et fait partie du Collectif des journaux de quartiers brestois.