

Le nouveau jardin inauguré



François Cuillandre et les élus Photo Cl Péron

Situé au coeur du quartier, ce jardin de 10.000 m² construit dans les années 1950 avait beaucoup vieilli, notamment au niveau de ses équipements. Les circulations étaient fortement dégradées et bon nombre d'arbres d'origine, plantés trop denses, étaient malades.

L'état du jardin, la volonté de le rendre accessible aux Personnes à Mobilité Réduite, ont conduit BMO à procéder à un réaménagement dont le programme a été bâti avec le Comité de quartier de Kérinou, des associations de riverains et de personnes handicapées ainsi que le CCQ de Lambé.

Un escalier central traversant le jardin de part en part permet une liaison directe avec la place Jo Tanguy. Des belvédères garantissent une vue plongeante sur le jardin et offrent des placettes de repos.

Une allée réalisée avec une faible pente, traitée avec des matériaux adaptés roulants, serpente autour de cet escalier.

Des espaces variés aux ambiances différentes ont été créés :

- Une zone de jeux pour les 2 - 8 ans, comprenant une structure, des jeux à ressort.
- Un espace de repos en limite de l'ancienne carrière, avec diverses assises.
- Une zone sablée destinée aux jeux de pétanque.

Chaque espace comprend également des éléments le distinguant, notamment des plantes vivaces ou encore des plantes exotiques comme des fougères arborescentes, au niveau du bord de falaise.

Le fleurissement est aussi présent en partie haute avec des massifs d'annuelles, pour une floraison toute l'année.

A venir : une extension est prévue en partie haute avec, notamment, la réalisation d'un terrain multisports et d'un jardin partagé.

Edito

Allons-nous, avec Pascal, « entrer en effroi » devant ce présent qui nous bouscule ou avec Jean-Louis Servan-Schreiber Aimer (quand même) le XXI^{ème} siècle ?

Certes tout craque, tout se détruit, mais aussi tout se recrée dans ce temps effervescent qui est le nôtre.

Loin d'un repli sur soi à la mesure de nos peurs, ancrons-nous fermement dans le présent, vivons cette possible Renaissance, libérons nos énergies et d'abord ici dans notre quartier.

La fée électricité (1^{ère} partie)

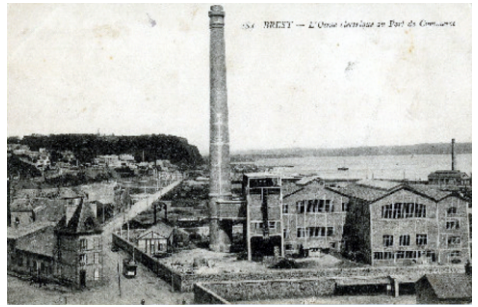
Comme nous le notions dans le Kériniouzes précédent le quartier de Kérinou fut, en 1898, le premier à connaître l'électricité à Brest, grâce aux groupes électrogènes de la Compagnie des Tramways Electriques.

C'est en 1911 que se constitue la Compagnie d'Electricité de Brest et Extensions pour fournir, en électricité, la ville et les communes environnantes. Le site de production est situé en contrebas de la falaise de Poullic-al-Lor. Dans cette usine, mise en service en 1913, la combustion du charbon produit la vapeur pour des alternateurs d'une puissance de 10 MW. Le réseau de distribution de l'électricité s'étend jusqu'à Châteaulin.

L'usine de Poullic-al-Lor sera remplacée, en 1951, par la centrale du Portzic, sous l'égide d'EDF, créée en 1946, et de la Marine Nationale. Dans cette centrale thermique souterraine l'énergie primaire est le fioul et c'est encore la vapeur qui fait tourner les alternateurs. En 1962 une turbine à gaz de 20 MW complète l'installation. En 1976 la centrale vapeur est remplacée par des moteurs diesel (2x20 MW). Cette centrale qui fournissait alors une partie de l'électricité de la région sera fermée en 1986.



Photos EDF



Depuis cette date l'alimentation électrique de la Bretagne est assurée par le site EDF de Cordemais (Situé entre Nantes et St Nazaire, sur la Loire) et les centrales nucléaires les plus proches.

Rappelons qu'aujourd'hui l'électricité française de base provient des centrales nucléaires et des énergies renouvelables (EnR). L'électricité ne se stockant pas, il est nécessaire, en période de forte consommation, d'utiliser l'hydraulique de lacs et les centrales thermiques (charbon, fioul, gaz naturel). En 2011, le nucléaire représente 77,7% de la production, l'hydraulique 9,3%, le thermique 9,5%, l'éolien 2,2% et diverses EnR, 1,3%, pour un total de 541,9 TWh. (RTE, bilan 2011).

La Bretagne, qui ne produit que 9,5% de l'électricité qu'elle consomme, est donc alimentée en base par Flamanville, Chinon, et Civaux, les centrales nucléaires les plus proches. Lorsque la consommation augmente, Cordemais met en route, dans l'ordre des besoins, ses tranches charbon (2x600 MW), puis ses tranches fioul (2x700 MW) et, en période de pointe, les 5 turbines à combustion de fuel de Brennilis (2 TAC x 85 MW et 1 TAC de 125 MW) et de Dirinon

(2 TAC x 85 MW). Pour 2010 EDF écrit que les tranches charbon ont fonctionné 4000h, les tranches fioul 600h et les 5 TAC du Finistère 200h.

Soulignons aussi le raccordement au réseau, en décembre 2010, d'une toute nouvelle centrale à gaz à cycle combiné (CCG) de 435 MW, propriété du groupe GDF-Suez. Cette centrale d'un rendement énergétique élevé (58%), idéalement située à proximité du terminal méthanier de Montoir de Bretagne, sur la Loire, et des lignes à hautes tensions a coûté 300 M€ et peut fournir 2,2 TWh/an.

La Région Bretagne et les différents acteurs de l'énergie de la région ont signé le Pacte Electrique Breton, en décembre 2010.



Ce Pacte repose sur trois piliers : maîtrise des consommations d'énergie, déploiement des énergies renouvelables et construction d'une centrale à gaz à cycles combinés (CCG) dans le Finistère-Nord.

n.b. MW : unité de puissance, million de watts ; TWh : unité d'énergie produite en million de millions de wattheures ou milliard de kWh.

Doc B. Corbel (à suivre)

Connaissez-vous Flash Service?



C'est un commerce de proximité: vous pouvez vous y rendre en bus, même si les clients se plaignent qu'il soit moins direct cette année. Pas besoin de se rendre dans les zones commerciales. Ici, non plus, pas de problème de stationnement, ni parcimètre, ni disque et pourtant, il est situé au centre de Brest. On y est accueilli par un vendeur qui est aussi un technicien qui saura vous conseiller sur les réparations justes et raisonnables, dans une démarche de développement durable.

Mieux que le recyclage, les pièces détachées viendront donner une deuxième vie à votre appareil.

Souvenez-vous, créé en 1978, repris en 1983, il déménage en 1987 de la rue Cdt Drogou au 28, rue Professeur Langevin.

Habitué de ce quartier où se mêlent jeunes étudiants, actifs et retraités, Bruno aura la meilleure solution pour votre électroménager : prise en charge des appareils sous garanties, réparations, pièces détachées mais aussi la vente d'appareils neufs.



Souvenirs d'enfance et de jeunesse

Depuis quelques années, Mlle Castrec a quitté sa jolie maison située tout près du Marché bio de Kérinou, pour vivre non loin, dans la Résidence Korian. C'est là que nous avons eu le plaisir de la rencontrer.

Son père, Jean Castrec, né en 1888, et son ami pharmacien Auguste Kervern se sont installés à la même époque à Kérinou. Le premier magasin se trouvait à l'emplacement actuel de l'Institut de beauté qui lui-même a remplacé une pharmacie. Jean Castrec, ébéniste de formation, commence par fabriquer des meubles bretons. Il faisait travailler plusieurs sculpteurs dont l'un était particulièrement doué. Un de ces meubles, un buffet de salle à manger, très haut, avec des grappes de raisin sculptées sur les portes a eu un grand succès.



Concerts et animations

Diwali : animations tous les jeudis soirs, exposition : cf site www.crepèriediwali.fr

Soirée chant : le samedi 15 décembre à 20 h 30, à la Ferme Jestin

AG anciennes de Bonne Nouvelle le 11 novembre à 16 h 30 à la Maison de quartier



Photo CL PERON

Ensuite, le magasin a vendu des meubles déjà fabriqués. L'atelier restait toujours utile, domaine réservé des hommes (le père et le frère), les femmes étant au magasin. Après ses études à l'école Bonne-Nouvelle, tenue par les sœurs du Saint-Esprit, Mlle Castrec, qui aurait aimé passer à l'atelier mais, aimant aussi le contact avec les clients, a aidé sa mère. Pendant la guerre, magasin et atelier ont été transférés à Saint-Renan. Les locaux de Brest n'ont subi aucun dommage.

A suivre...

Journal édité par le comité de quartier de Kérinou

Adresse : Ferme Jestin - Rue Somme-Py - 29200 Brest

Contact : kerinou@mdl29.net

Rédacteurs : Guy Chuiton - Bernard Corbel - Michel Jean - Ida Kérviel

Odile Le Guern - Antoinette Massé - Bernard Massé - Claude Péron

Imprimerie : CERID, tél. 02 98 47 07 70

Pour rester informés de l'actualité de l'Eco-quartier, retrouvez nos journaux sur:

<http://www.participation-brest.net/rubrique8.html>

ou sur Wiki-Brest: http://www.wiki-brest.net/index.php/Portail:Eco_quartier_de_Kerinou