

Belle VUE

journal de nos quartiers

Avril-Mai-Juin 2008 n° 64

www.brest-bellevue.net : le site du quartier de Bellevue

journaldebellevue@numericable.fr : adresse courriel du journal

Edito

Nous venons de passer une période électorale et l'on a beaucoup parlé des fameuses machines à voter. Certains sont pour, c'est plus moderne, d'autres sont contre, on ne peut réellement contrôler, sans compter tous ceux qui s'en foutent ! On pourrait aussi reparler du vote blanc. Il est assimilé à un vote nul depuis pas mal d'années et aucune personnalité politique ne veut le voir pris en compte. Et pourtant, c'est une façon d'exprimer que l'on n'est d'accord avec aucun des candidats présentés. C'est exprimer une volonté de changement et pas un désintéret pour le scrutin. Il me souvient qu'il y a quelques années un député avait été élu dans les Côtes d'Armor se réclamant de l'étiquette «vote blanc». Cela pourrait aussi éviter les votes «par défaut» que l'on a connu il n'y a pas si longtemps ainsi que leurs conséquences et l'abstention qui va grandissant.

Claude Bouchard

Le journal de quartier est en couleur sur :

www.brest-bellevue.net

N'hésitez pas à le faire connaître autour de vous. Le comité de rédaction est à votre écoute afin de répondre à vos demandes.

Donnez-nous vos impressions :

journaldebellevue@numericable.fr

Plein feux sur la famille :

Pour la neuvième année, le centre social fait son « Pleins feux sur la famille », vous proposant activités et sorties presque toutes gratuites, pour le plaisir d'être en famille et avec d'autres, de créer, découvrir et se découvrir lors d'activités variées.

Les inscriptions débuteront le 25 mars pour les habitants du quartier et le 1er avril pour les autres familles.

De nombreuses activités sont proposées pour tous les âges, dès trois mois et pour tous les goûts : le 9 avril des spectacles et contes au centre social et à la médiathèque : « Toguna », « Nomades et sultans » et « Il était une fois la terre »

Une multitude d'ateliers fera la joie de tous, allant de la découverte du jeu ou de la danse africaine à la réalisation de tresses, en passant par la cuisine, la création de masques, de déguisements, d'instruments de musique, l'éveil musical pour les tout-petits, la lecture d'albums et contes africains, des ateliers d'initiation aux langues africaines ou encore des échanges via Internet avec des enfants en Afrique...

Une initiation au théâtre sera aussi proposée lors de deux ateliers découverte.

Quelques moments forts lors de Plein feux sur la famille :

- découvrir les animaux de la ferme d'Eden à Saint-Vougay le samedi 19 avril,
- imaginer un voyage vers le Grand Continent en visitant la Recouvrance
- défiler en musique vers l'IME Jean Perrin

- ou encore jouer à des jeux africains et goûter avec les résidents de Ker Digemer

Ces animations sont mises en place par les associations, les groupes du centre social et de nombreux partenaires de Bellevue.

**Programme détaillé et renseignements au centre social Kaneveden Bellevue , 1, rue Pierre Trépos 29200 Brest.
Tél : 02 98 03 08 69**

Pleins Feux sur la Famille 2008
L'AFRIQUE
du 9 au 27 avril 2008
Des animations parents-enfants pour :

Partager en famille et avec d'autres. découvrir se découvrir Créer



Association Comité d'Usagers
Centre social Kaneveden de Bellevue

Agenda - Agenda - Agenda - Agenda

Au centre social de Bellevue

- **Ciné Goûter**, programmation d'un film suivi d'un goûter de 14 h 30 à 18 h : 18 mai, Casablanca et le 15 juin, le Fils du désert.

- **Plein feux sur la famille** : du 9 au 27 avril.

A la Médiathèque de Bellevue

Exposition Paléontologique : du 3 au 26 avril, expo de pièces récoltées avec passion afin de faire découvrir la paléontologie, science de la terre, qui étudie les fossiles.

Exposition Brest lâche ses parapluies : du 6 mai au 10 juin, le parapluie détourné de sa fonction et servant de support à une oeuvre graphique. Travail réalisé par une classe du collège de Kerhallet.

Le Tour de France :

- Café cycliste avec d'anciens coureurs du Tour de France le jeudi 12 juin à 18 h 30

- Juin, juillet et août, exposition des collections de Claude Koch qui rassemblent nombre de vélos et maillots célèbres, cartes et affiches des anciens Tours du 10 juin au 23 août.

- Expo des planches originales de la BD, "L'Aigle sans orteils" de Christian Lax du 10 juin au 26 juillet. Cette dernière raconte l'histoire d'un coureur qui fait le tour de France avant la guerre de 14.

Espace Léo Ferré

Vendredi 11 avril à 21 h : les petites formations de Jazz de l'ENM

Samedi 12 avril à 21 h : concert des élèves organisé par la Luciole

Samedi 19 avril à 21 h : Night Shade, Corleone, Huly-Burly et Spary Back

Samedi 26 avril à 21 h : Royal Crew Nantais + Rap B2

Samedi 3 mai à 21 h : HHM + Sisterhood + Opération eat shit

Samedi 10 mai à 21 h : Erve Deroff + Infamous X + David Horia

Maison de quartier de Bellevue

Les 6, 7 et 8 juin prochains, à Brest, se déroulera la première édition du MIX'ARTS FESTIVAL avec une programmation marquée par la présence d'artistes aux univers très variés teintés de Jazz et de Blues.

Hall d'Honneur de la mairie de Brest

Du 2 au 13 avril, dans le Hall d'Honneur de la Mairie, l'**atelier Patchwork de l'AVF Brest** expose le résultat de 20 ans de passion : traditionnel, contemporain et créations novatrices. De 11h à 18 heures. Entrée libre.

Le droit à l'école pour les enfants dès deux ans

Comme beaucoup d'écoles de Brest et même plus largement de Bretagne, les parents d'élèves de l'école de Kerhallet ont manifesté vivement en février pour le maintien des enfants à l'école maternelle dès l'âge de deux ans. Il n'est bien sûr pas question de la rendre obligatoire mais elle doit être possible en fonction du choix des parents et des possibilités de l'enfant. Contrairement à ce que certains pensent, ce n'est pas une garderie pour les enfants mais véritablement un début d'apprentissage de la vie en société et de la scolarité. Le taux d'admission des enfants de deux ans en Bretagne, qui est de loin le plus élevé de France, n'est sûrement pas sans incidence sur le fait que le niveau des élèves y soit reconnu comme le plus élevé de France. On sait aussi que c'est parmi les enfants qui ont commencé tôt en maternelle qu'il y a le moins de difficultés à l'adaptation en 6ème.

Les inquiétudes sont vives car si les enfants de deux à trois ans ne sont plus admis à l'école, cela amènera deux conséquences : d'une part la diminution des effectifs entraînera la suppression de postes d'enseignants et la suppression de personnel auxiliaire. D'autre part, ce désengagement de l'Etat oblige les collectivités locales à créer des structures d'accueil pour recevoir ces enfants. Avec le manque chronique de remplacements des enseignants absents, on ne peut plus dire que la priorité de l'Etat est l'éducation des enfants !

Claude Bouchard



Appels aux distributeurs

Le journal de quartier (5 éditions par an) est attendu et apprécié par tous, nous dit-on ! Pour qu'il arrive dans votre boîte à lettres il faut que des bénévoles consacrent un peu de leur temps afin de faire la distribution. Nous recherchons des bénévoles pour les rues suivantes : Saint Briec ; Gascogne ; Béarn ; Languedoc ; Périgord ; Vendée ; Tournaine ; Rousseau ; Le Borgne ; Thomas ; Pelletan ; Bergot ; Combes ; Sully ; Briand ; Verginaud.

Nous avons besoin également d'une relève pour les rues suivantes : Cornouailles ; Nantes ; Penhièvre ; Léon ; Trégor ; Vannetais ; Kermenguy (impairs du 37 au 65).

D'avance Merci aux volontaires qui désirent que le journal soit lu par tous.

Ecrire à :

journaldebellevue@numericable.fr

ou tel au 06 10 20 20 76

MIX'ARTS FESTIVAL : trois jours de concerts, cinéma et BD

Les 6, 7 et 8 juin prochains, à Brest, se déroulera la première édition du **MIX'ARTS FESTIVAL** avec une programmation marquée par la présence d'artistes aux univers très variés teintés de Jazz et de Blues. Le festival investira différents lieux sur le quartier de Bellevue et dans le centre ville :

- deux scènes pour les Concerts : Scène IN (Espace Léo Ferré) et Scène OUT (aux abords de la Maison de Quartier de Bellevue)
- une salle de Cinéma : salle Outremer (au Centre Social Kaneveden)
- une Guinguette : espace restauration (aux abords de la Maison de Quartier de Bellevue)
- un Espace Bande Dessinée : expositions, stands, séances de dédicaces (au Patronage Laique du Bergot)
- la librairie Dialogues : séances de dédicaces et rencontres d'auteurs BD

Ce festival, initié par l'Espace Léo Ferré de la Maison de Quartier de Bellevue associe de nombreux partenaires sur le quartier de Bellevue ainsi que de nombreux acteurs culturels brestois : la librairie Dialogues, l'association Côte Ouest, le Centre Social Kaneveden, le FJT Ker Digemer, le Patronage Laique du Bergot, la Maison de Quartier de Kérinou, Penn Ar Jazz, l'association Complètement à l'Ouest, Le Quartz, la Carène, ...

www.e-monsite.com/mixartsfestival

La Programmation BD

Librairie Dialogues

Vendredi 6 juin à 18 h
rencontre avec des auteurs BD à
la Cafétéria de Dialogues.

Samedi 7 juin à partir de 14 h,
dédicaces d'auteurs de BD

Patronage Laique du Bergot

Samedi 7 juin de 10 h à 19 h

Dimanche 8 juin de 10 h à 19 h
expositions / stands / dédicaces /
projections vidéo

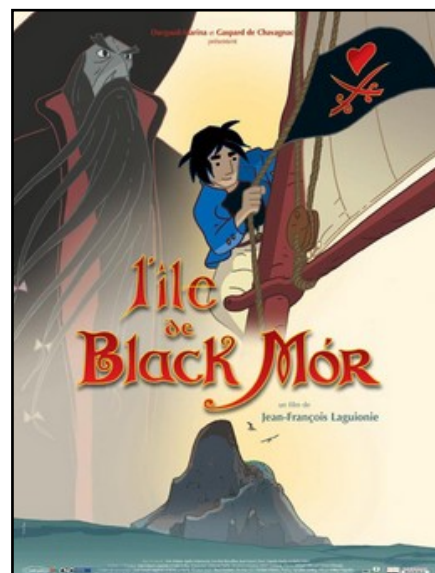
La Programmation Cinéma

Salle Outremer / Centre Social

Vendredi 6 juin : 20 h 30 – V pour
Vendetta

Samedi 7 juin : Spécial « Films
d'Animation » 14 h 30 – La Prophétie
des Grenouilles / 16 h 30 – Lucas
Fourmi Malgré Lui / 20 h 30 – Les
Noces Funèbres

Dimanche 8 juin : Spécial « Films
d'Animation » 14 h 30 – L'île de Black
Mor / 16 h 30 – Le Géant de Fer



La Programmation Concerts

Scène IN / Espace Léo Ferré

Vendredi 6 juin : 21 h – POST IMAGE (Ethno Electro Jazz) / 23 h –
HUMAN CRUX (Funk Soul)

Samedi 7 juin : 21 h – MAGIC MALIK (Ethno Jazz) / 23 h – LIKE
JAM (Hip Hop Jazz)

Dimanche 8 juin : 16 h – MI ALMA (Flamenco) / 17 h – KEVIN
WRIGHT & JB (Blues Acoustique) ; 18 h 30 – NICOLAS
ZDANKIEWICZ (Blues Funk)

Scène OUT

Vendredi 6 juin de 20 h à 23 h / **Samedi 7 juin** de 10 h à 23 h /
Dimanche 8 juin de 10 h à 20 h

HAIKU (Chanson Française) - MOONSHINE ORCHESTRA (Jazz
Balkanique) - MA CLIQUE (Ska) - FMR.EXE (Acid Jazz) - E.SENS
(Trip Hop) - SIX T SIX (Country Blues) - RAH-SLUP (Jazz
Percussions) - TRIO POUM TCHICK (Picking) - STRATUS -
ATELIER RAP B2 (Rap) - CRYOGENIA (Pop) - KAPTAIN KAVERN
(Rock) - JAM SESSIONS JAZZ - JAM SESSIONS BLUES - JAM
SESSIONS FUNK

Ces villes qui font nos rues

Royan : (17200) Chef-lieu de canton de la Charente Maritime, à l'entrée de la Gironde ; 17932 habitants (Royannais). La ville, bombardée par erreur lors de sa libération en 1945, reconstruite selon des conceptions modernes, est une grande station balnéaire.

Saint-Nazaire : (44600) Chef-lieu d'arrondissement de la Loire-Atlantique à l'embouchure de la Loire ; 68616 habitants (Nazairiens) (plus de 130 000 habitants dans l'agglomération). Avant-port de Nantes. Constructions navales et aéronautiques.

Pontivy : (56300) Chef lieu d'arrondissement du Morbihan, sur le Blavet. 15 000 habitants (Pontivyens) Au sud de la cité médiévale, Napoléon fit édifier une ville nouvelle, appelée Napoléonville de 1805 à 1814 et de 1848 à 1871. Château de Rohan (XVème siècle)

Malou Cariou

Nouvel agencement de la Médiathèque de Bellevue.



Pour ceux qui ne connaîtraient pas encore la Médiathèque de Bellevue, sachez qu'elle se trouve au premier étage du centre commercial B2, place Napoléon III. Elle plaît dès le premier abord car la salle est spacieuse, lumineuse, conviviale et débordante de savoir.

Les tout-petits y trouvent un mobilier à leur mesure et les adolescents des lectures adaptées à leurs âges. Fin janvier 2008, l'espace adulte a été réaménagé. Excellente initiative car les lieux paraissent plus grands, plus aérés, plus rationnels et mieux agencés. Les livres ont été classés par thèmes. Notons toutefois qu'en son ensemble la disposition des rayons n'a pas été modifiée, ce dont se réjouissent de nombreux lecteurs. Ici et là, demeurent

les consoles informatiques, tout ce qui est multimédia, ainsi que tables et présentoirs où sont exposés les nouveautés en matière de livres et vers lesquelles se tendent des mains toujours possessives.

Un des pôles d'attraction, se trouve à l'entrée de l'espace adulte, où sont rangés tous les romans policiers dont l'emplacement n'a pas été modifié car ils arrivent en tête des prêts. C'est un lieu de haute tension, l'endroit le plus torride et le plus sulfureux de la Médiathèque car s'y côtoient les plumes assassines des grands maîtres de la littérature policière, tels les Vargas, Connelly, Indridarson, Mankell et Larsson...

Autre lieu attractif, le petit salon de lecture, très intimiste avec deux tables basses, quelques fauteuils et tout autour

des présentoirs proposant le Monde, le Télégramme, Ouest France, des hebdomadaires tel le Nouvel Observateur, Le Point... sans omettre de nombreuses revues littéraires, historiques et autres et ce qui est réconfortant Bellevue, journal de nos quartiers et la revue An Amzer Poésie.

Jouxtant cet endroit confortable, l'espace vidéo est courtisé et apprécié des cinéphiles. Il est vrai que le choix des DVD tant de fiction que documentaire est riche, varié et éclectique.

De l'espace mer souffle le vent du large et si vous désirez tout connaître sur la voile, la plongée, la faune et la flore, la pêche et la cuisine, jetez l'ancre devant les rayons appropriés.

Tout au fond de la médiathèque, l'espace Bretagne est mis en valeur de par sa disposition et de par son contenu étoffé et enrichi. Tous les sujets sont abordés. Armor, Argoat, langues, coutumes, vieux métiers, costumes et coiffes, littérature, danse, musique et autres, ne vous laissent pas indifférents...C'est un très bel hommage à la culture bretonne.

N'oubliez pour autant de vous arrêter devant les rayons traitant de sociologie, de psychologie, de sciences, d'histoire, de géographie...sans compter tous les autres, car multiples et variés sont les sujets abordés.

La Médiathèque de Bellevue est un lieu de culture, de réflexion, de méditation, de convivialité mais aussi de sérénité...Il nous appartient donc, petits et grands, de le préserver et de le respecter.

Marie-Raymonde Barré

Les flammes de l'atelier bois



L'arsenal se modifie : le plateau des Capucins, le port du Château, notre quartier de Bellevue est aussi touché. En effet depuis de nombreuses décennies, l'île Factice construite par les bagnards de l'arsenal (de 1805 à 1818) a abrité depuis toujours les réserves de bois de la Marine et dans un temps plus récent

a servi de stockage pour des pièces d'armement provenant des bâtiments retirés de la Flotte. Les hangars qui abritaient le stock de bois viennent de subir un coup de peinture en vue de leur prochaine affectation.

En effet une décoration assez insolite ornaient jusqu'à fin 2007 les pignons des hangars : d'immenses flammes peintes en trompe-l'œil semblaient sortir des bâtiments. Quel était le but de cette décoration ? Etait-ce un restant de camouflage dont les Allemands étaient si friands destiné à tromper les aviateurs Alliés et datant donc de la guerre 39-45 ?

Au vu des nombreuses difficultés à obtenir une confirmation des autorités concernées nous nous tournons donc vers nos lecteurs. Des anciens de l'arsenal et habitant le quartier pourront peut-être éclairer notre lanterne ; d'avance nous les remercions pour leur aide.

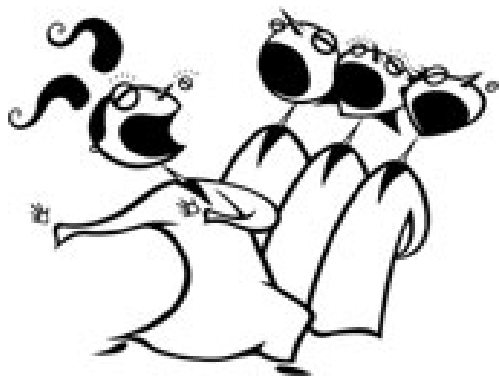
Ecrire au journal et déposer le courrier à la maison de quartier,

ou par courriel : journaldebellevue@numericable.fr

Yvon Hadot

La chorale du comité des usagers cherche des voix

Depuis la rentrée 2007, Yolande Perru, dirige la chorale du centre social de Bellevue. Cette chorale intergénérationnelle accueille les personnes désirant chanter, le mardi soir de 18 h à 20 h. Le répertoire est varié (classique, gospel, variété...). Le groupe est en recherche de choristes jeunes et moins jeunes. Pour plus d'informations, appeler le 02 98 03 08 69 ou renseignez-vous à l'accueil du centre social Kanéveden, 1 rue Pierre Trépos.



Le centre de loisirs jeunesse

Lors des vacances scolaires de février, le CLJ ouvrait à nouveau ses portes. Implanté au bureau de police de Bellevue, place Napoléon III, il accueille des enfants et des adolescents de neuf à dix huit ans. Bruno Vidal et Aurélie Cléguer en sont les principaux animateurs. Atmosphère conviviale et bon enfant, matériel adéquat, contribuent au succès du CLJ. A l'heure présente, ce dernier dispose en effet, d'un canot pneumatique, de huit kayaks, de dix VTT, d'un second véhicule assurant le transport d'un plus grand nombre d'adhérents, d'un local rénové où chacun peut s'exercer à l'informatique, à la photo, à la vidéo et aux jeux de société. Y sont également dispensées des séances d'information civique et de prévention sur la sécurité routière, les stupéfiants et l'alcool. Notons que le football en salle, les séances à la patinoire, à la piscine et le VTT demeurent des activités ponctuelles...

Il est également important que nos enfants apprennent le respect d'autrui et le civisme.

Le CLJ est ouvert du lundi au vendredi, de 9 h à 12 h et de 13 h à 18 h pendant toutes les vacances scolaires.

Renseignements et inscriptions au bureau de police de Bellevue, 23 place Napoléon III, tél : 02 98 03 12 43.

Marie-Raymonde Barré



Comité de rédaction

Le comité de rédaction se réunit tous les lundis de 17 h 30 à 19 h à la maison de quartier de Bellevue, hors vacances scolaires. Il est ouvert à tous les habitants de Bellevue qui veulent apporter leur contribution à la vie du journal. Date de parution du prochain numéro : 13 juin. Contact : 06 10 20 20 76

Ca sent le printemps !

Nous avons tous pu remarquer depuis quelques semaines la transformation du paysage dans nos quartiers. Le plus remarquable a sans doute été la taille des buissons, des arbustes et même des arbres ainsi que la découpe des bordures des pelouses le long des allées. Les jardiniers ont aussi taillé les hortensias et les rosiers, ils ont mis du paillage autour des arbustes et des massifs, enfin ils ont nettoyé les aires sablées et fait des apports de fumure. Après tous ces travaux, la nature en sommeil depuis quelques mois va pouvoir se réveiller, l'herbe et les feuilles repousser, les fleurs s'épanouir et nos quartiers seront de nouveau embellis.

Alors, merci les jardiniers et vive le printemps !

Claude Bouchard



« Le fleurissement des fenêtres et balcons »

Comme pour les précédentes éditions de grandes fêtes maritimes et cette année le départ du Tour de France, la collectivité souhaite accueillir les visiteurs dans une ville fleurie, souriante et gaie. Le fleurissement réalisé par les particuliers est important et complète celui réalisé par la collectivité. Les couleurs retenues pour 2008 sont majoritairement le bleu, le blanc, le jaune, le gris et le vert clair, agrémentés de feuillages.

La collectivité souhaite inciter les Brestois à fleurir leur maison, à agrémenter leurs fenêtres et leurs balcons de jardinières fleuries. Des jardiniers vont prodiguer des conseils sur la composition de jardinières **le jeudi 15 mai de 10 h à 12 h** dans le hall de la mairie de Bellevue .

Le traditionnel concours se déroulera au mois de juin. Des prix spéciaux «Brest 2008» seront décernés pour récompenser les personnes ayant fleuri leur habitation aux couleurs de la fête. Concours ouvert à toute personne résidant à Brest.

Les catégories : maison avec jardin très visible de la rue ; talus ou décor floral installé sur la voie publique ; balcons ou terrasses sans jardin visible de la rue ou avec jardinet (maximum 5 m de recul de la voie) ; fenêtres ou murs ; immeubles collectifs (comportant au minimum 6 appartements fleuris) ; maisons de retraite, écoles (fleuries par les enfants), cliniques, centres hospitaliers ; hôtels, restaurants, gîtes, campings privés, tous commerces et services très visibles de la rue ; exploitations agricoles en activité avec maison d'habitation intégrée au corps de ferme.

Inscriptions : jusqu'au 4 juin inclus, par courrier à : Concours des Maisons et Balcons Fleuris, Hôtel de Ville, 29222 BREST CEDEX 2 ; dans les Mairies de quartier ou par téléphone à la Direction Espaces Verts : 02 98 34 31 05

Actualité commerciale

Mezzo di Pasta



Anais et Renaldo

Depuis le début de l'année, à Kerbernier, Mathieu Muzellec a ouvert un deuxième Mezzo di Pasta (le premier se trouve 12 place de la Liberté), un restaurant de pâtes fraîches à déguster sur place ou à emporter. Renaldo et Anais, les employés, proposent 7 variétés de pâtes, 10 variétés de sauce, des soupes, des boissons et des desserts. Dès les beaux jours une terrasse sera à la disposition des clients.

Ce restaurant est situé rue de Nantes, le long de l'avenue le Gorgeu.

Horaires d'ouverture :

- du lundi au mardi : de 11 h 30 à 14 h 30 et de 18 h 30 à 21 h
- du mercredi au samedi : de 11 h 30 à 14 h 30 et de 18 h 30 à 21 h 30

Contrôle technique



Laurent et Christine Uguen

Depuis octobre 2006, Christine Uguen a ouvert « Espace contrôle technique » au 213 de la rue Commandant Drogou, à l'emplacement de l'ancien garage JPK.

C'est son fils, Laurent qui assure le contrôle des véhicules.

Christine Uguen dirige déjà deux autres centres, celui de Plouzané depuis 1992 et celui de Lannilis depuis 1997.

Horaires : le lundi de 14 h à 18 h 30 et du mardi au vendredi de 8 h 30 à 12 h et de 14 h à 18 h 30.

Tél : 02 98 47 43 07

Recyclage de CD/DVD usagés dans les mairies de Brest



Depuis quelques temps, une collecte de CD/DVD usagés est lancée via les mairies de quartier.

Cette action qui s'inscrit dans le cadre de la démarche de développement durable est pour l'instant expérimentale. Cette idée est très liée au projet Bureaulibre Free-Eos, la compilation de logiciels libres que le service Démocratie Locale et Citoyenneté a largement diffusée auprès des brestoises.

En l'absence d'usine de recyclage de CD/DVD en France, la ville a décidé d'expérimenter cette collecte sur un an en répondant à la demande d'un créateur d'objets réalisés à partir de CD (lampe...)

A l'issue de cette première année, un bilan sera réalisé et l'action reconduite avec d'ici là, peut être, des solutions de recyclage définitif des CD à proximité de Brest.

Chaque habitant est ainsi invité à déposer ses CD/DVD usagés dans le collecteur installé à l'accueil de la mairie de quartier (voir photo) en s'assurant au préalable qu'ils ne contiennent aucune donnée sensible professionnelle ou personnelle, et que la personne qui dépose le CD a le droit de disposer librement de celui-ci (copyright).

SPLM 2008

La Société des patronages laïques municipaux organise des séjours sans hébergement à la semaine, du lundi au vendredi, pour les 6-10 ans et les 11-15 ans durant les vacances de printemps.

Ces séjours ont lieu au centre de loisirs du Questel. Au programme équitation, ballades, jeux équestres, découverte de l'environnement, grands jeux...

Renseignements au PL Bergot au 02 98 03 18 78

Pomme de terre ... patate



Photos USDA

L'ONU (Organisation des Nations Unies) a décidé que 2008 serait l'année mondiale de la pomme de terre. Ramenée du Pérou en 1534 par les Espagnols elle fut cultivée en Alsace et dans le Lyonnais en 1592 sous l'impulsion de Gaspard Bauhin. Considérée comme dangereuse, sa culture fut abandonnée. Le baron Antoine de Parmentier, agronome, réhabilita la pomme de terre en 1769 et la nomma d'abord Parmentière. Avec l'aide du

gouvernement il la fit cultiver dans la plaine des Sablons à Neuilly sous surveillance militaire !

Ce tubercule a nourri nos aïeux pendant des générations. Les anglais également s'en firent livrer des tonnes par les cultivateurs du Léon, mais le krach de 1929 ayant dégonflé leur porte monnaie, ils nous fermèrent la porte au nez laissant nos paysans bretons dans la purée !!!! . La pomme de terre a peu à peu déserté nos assiettes et quitté sa robe des champs.

Familièrement appelée patate, elle figure en bonne place dans notre vocabulaire : Eh ! Patate ... !

La patate a connu un regain de notoriété lorsque à l'heure de la leçon de calcul, il a fallu y enfermer des chiffres et les cuisiner sur de nouvelles bases.

L'initiative de l'ONU, en mettant l'accent sur cette denrée de base qui s'adapte à de nombreux climats, vise à réduire l'extrême pauvreté et à lutter contre les taux de mortalité dus à la malnutrition.

Puisque nous fêtons cette année ce précieux tubercule, changeons nos habitudes : à la prochaine invitation offrez donc des pommes de terre ou des patates à vos amis.

<http://www.potato2008.org/>

Jeannette Divanach

Environnement

URGENT. Pour entretien espaces verts à Bellevue, recherchons berger expérimenté pour garder moutons. Logement dans bergerie assuré. Bon salaire.

Déposer sa candidature au journal :

journaldellebellevue@numericable.fr ou tel au 3669



Mise en place de conteneurs enterrés à Kerhallet-Quizac et rue d'Aquitaine

Afin de faciliter le geste du tri à ses locataires, Brest métropole habitat, en partenariat avec Brest métropole océane, a décidé d'installer sur les secteurs de Kerhallet-Quizac et de Penfeld (rue d'Aquitaine) des ensembles de conteneurs.

Enterrés, ces équipements offrent de nombreux avantages : esthétique (intégration environnementale), réduction des nuisances sonores (les conteneurs sont insonorisés) et avantage olfactif (suppression des odeurs).

Par ailleurs, cela permettra aux locataires de Brest métropole habitat de disposer d'un service de proximité permettant le tri des emballages ménagers et le dépôt de leurs déchets non recyclables.

Quelques repères :

Une réunion d'information, réservée aux locataires de Brest métropole habitat, se tiendra vers la mi-juin sur la mise en service de ce dispositif. Lors de cette réunion, les équipes de Brest métropole habitat et de Brest métropole océane répondront à toutes les questions.

Lors de la seconde quinzaine de juin, suite à cette réunion de présentation, des ambassadeurs du tri, recrutés sur le quartier et formés par la division valorisation de Brest métropole océane, se déplaceront au domicile des locataires pour remettre un guide de tri, ainsi qu'un sac réutilisable facilitant le transport des emballages recyclables.

Ces conteneurs seront utilisables dès la fin juin 2008.

Info Mairie

Un rappel concernant la règle de stationnement sur les parkings publics.

Le stationnement sur les parkings publics est, par définition, accessible à tous. Cela signifie que les riverains d'une rue n'ont aucune priorité, encore moins l'exclusivité, à stationner devant leur domicile.

Il est bon de rappeler ce principe car certains habitants se plaignent de l'occupation de places de stationnement par des automobilistes ne résidant pas dans leur rue, d'où la naissance de conflits.

Il est utile de préciser également que le stationnement est limité à sept jours consécutifs, sauf réglementation particulière faisant l'objet d'un arrêté municipal et signalée par panneau.

Le saviez-vous ?

Le renseignement joua un rôle très important pendant la guerre 39-45. Pour décoder les messages allemands, l'Anglais Alan Turing mit au point en 1943 le 1er ordinateur électromécanique baptisé Colossus qui remplit très bien sa mission. Par contre, les Japonais ne réussirent jamais à déchiffrer les codes américains, pourtant émis en clair, pour la simple raison que les Américains utilisaient une langue peu connue et que les Japonais ignoraient totalement : c'était celle des Indiens Navajos.

Jeannette Divanach

Solution du N° 63

	A	B	C	D	E	F	G	H	I
1	M	E	G	A	L	I	T	H	E
2	I	M	A	G	E	S		A	N
3	N	A	T	I	V	E	S		V
4	U	N	I		A		A	D	O
5	T	E	N	O	N	S		A	Y
6	E		A	N	T	I	Q	U	E
7	R	A	I	D	I		U	B	U
8	I	N	S	I	N	U	E	E	S
9	E	E		N		I		S	E

Les recettes de Malou

Gratin de clémentines

Pour quatre personnes :

7 clémentines (sans pépin), 80 gr de beurre, 100 gr de sucre glace, 100 gr de poudre d'amande, 1 œuf et 2 cuillères à soupe d'eau de fleur d'oranger.

- Préchauffer le four à 180 ° (th 7/8). Eplucher les clémentines et disposer les quartiers dans un plat à gratin.
- Mixer tous les ingrédients pour obtenir une crème lisse.
- Verser la crème ainsi obtenue sur les clémentines.
- Mettre le plat dans le four chaud.
- Laisser cuire 15 mn environ, jusqu'à obtenir un gratin bien doré.
- Servir tiède ou chaud.

Rions un peu !

Citations de Philippe Geluck

Il est plus facile de jouer au mikado avec des spaghettis crus qu'avec des spaghettis cuits.

L'inventeur de l'escalier habitait sûrement au premier étage.

Il vaut mieux se tromper et le reconnaître que ne pas se tromper et le nier ! Je me trompe ?

Annonces insolites

Astronaute recherche femme lunatique.

Abeille épouserait frelon. Lune de miel assurée.

Perdu partie haute d'un dentier. Merfi de le refituer à fon propriétaire auffitôt que poffible.

Nos chers petits...

Thomas, son petit frère et ses parents sont dans un grand magasin de jouets avant Noël. Quand Thomas a enfin fait son choix, il demande à sa mère de le lui acheter. Celle-ci lui répond que c'est le Père Noël qui doit s'en charger. Thomas lui rétorque à son tour qu'elle peut quand même l'acheter maintenant, qu'elle sera remboursée par le Père Noël !

Mots croisés

Horizontalement

- 1- Parfume.
- 2- Mécaniser.
- 3- Protozoaires. Préfixe privatif.
- 4- Action policière.
- 5- Lien défait. De l'argent en pagaille.
- 6- Nickel. Fantastique.
- 7- Toujours en tête. Vieux titre.
- 8- Embarrassé. Ruban de couturière.
- 9- Un amour d'enfant. Mouvement artistique.

	A	B	C	D	E	F	G	H	I
1									
2									
3									
4									
5									
6									
7									
8									
9									

Verticalement

- A- Habitué à la mer.
- B- Transcrire en caractères romains.
- C- Fait la sourde oreille. Drame jaune.
- D- Instabilité.
- E- Sur le bassin d'Arcachon. Délimitent Rennes.
- F- Travaille avec ses fils.
- G- En Côte d'Or. Vallée bretonne.
- H- Graminée. Disque compact.
- I- Coule en Irlande. Au Pérou.

Responsable de publication : association Parlons-en !

Impression : imp Vigier, rue Duperré - 29 200 Brest

Siège social : 1, rue du Quercy - 29200 Brest

Courriel : journaldebellevue@numericable.fr

Le comité de rédaction est composé de : Marie-Raymonde Barré, Annick Bouchard, Claude Bouchard, Malou Cariou, Philippe Chagniot, Jeannette Divanach, Domi Marquis et Yvon Hadot.

Correspondant de quartier : Yvan Le Duff .

Dessins d'Annick Bouchard.

Journal gratuit tiré à 9500 exemplaires