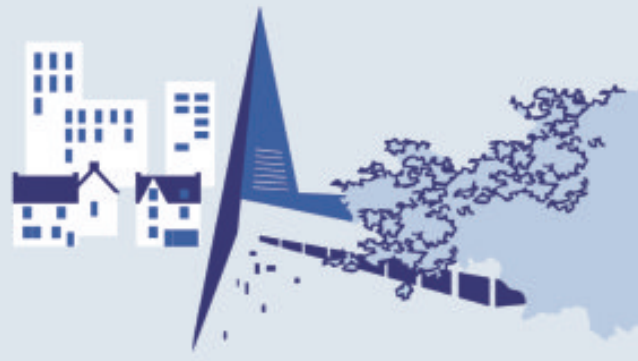


Belle

vue





Une nouvelle année commence avec des échéances électorales importantes qui vont très certainement impacter notre avenir. Déjà pour nos collectivités la situation est compliquée ; les baisses des dotations de l'État nous amènent à réfléchir sur

nos priorités. Des points restent essentiels, à savoir : la modération de la fiscalité ménage, la qualité du service public accordé à tous et le soutien aux associations intervenant sur le quartier.

Au niveau national, Bellevue a été retenu parmi 200 quartiers devant bénéficier d'un projet de renouvellement urbain avec un certain nombre d'objectifs : la requalification et l'adaptation de centralités commerciales, la recomposition et la requalification des espaces publics, la restructuration du centre commercial du Bergot et de son environnement, la recomposition urbaine sur le secteur de Kerbernier en lien avec le TCSP* et le campus universitaire, une intervention sur les logements par des réhabilitations thermiques et techniques et le développement de services à

la personne. Le centre commercial du Bergot est le premier espace impacté par cette opération.

Ce projet de renouvellement urbain se fera avec les habitants et les acteurs de territoire avec deux enjeux importants : permettre aux habitants de s'approprier le projet en devenant forces de propositions et développer des liens entre les représentants de la population et les institutions locales.

Un projet urbain, c'est une proposition globale pour aménager un quartier avec tous les acteurs du territoire fondée sur le dialogue et la confiance.

Dès début 2017, des initiatives citoyennes vont être lancées au Bergot, à Kerbernier, à Kergoat. Les membres des commissions quartier iront à votre rencontre. Des ateliers seront également mis en place en lien direct avec l'opération de renouvellement, prenez-y tous votre place.

Travaillons tous ensemble à améliorer l'image de notre quartier.

Meilleurs vœux à tous

Jacqueline Here
maire adjointe

* TCSP : transports collectifs en site propre



Les membres du conseil consultatif de quartier (CCQ) de Bellevue se sont retrouvés en réunion plénière le 13 octobre 2016. Le CCQ est une instance de démocratie participative regroupant des habitants. C'est un lieu d'informations, de débats et de réflexions autour de la vie du quartier au travers de ses groupes : cadre de vie, animation-patrimoine, communication, commission quartier.

Plus d'infos sur www.brest-bellevue.net

La commission cadre de vie, après observations, a fait des propositions sur le stationnement au service Déplacements de la ville. Dans le cadre du plan piéton, le groupe a élaboré une fiche-projet pour faciliter le cheminement entre l'avenue Le Gorgeu et le parking Normandie (de façon à contribuer à désengorger le parking saturé à certains moments). Deux membres du groupe participent à la réunion de gouvernance de l'espace public qui programme les travaux à venir.

La commission communication contribue à diffuser les informations du CCQ au travers de ce journal de quartier et du site [brest-bellevue.net](http://www.brest-bellevue.net). Ses membres rédigent le compte-rendu des réunions plénières.

La commission animation-patrimoine a travaillé avec le service Patrimoine de la ville pour proposer une balade sur les rives de Penfeld le 13 septembre. Un violent orage ayant éclaté, la balade a été annulée et sera reportée. Le groupe a élaboré des fiches-projets dans le cadre du plan piéton de Brest métropole : création d'un guide recensant les 6 balades déjà organisées par le CCQ depuis 2008, création d'un parcours de découverte du fond de la Penfeld dans la continuité du parcours d'interprétation des Capucins, aménagement d'un parcours piétonnier allant de la porte de l'Arrière-garde jusqu'à la porte de Castelnaud au Bougeun.

La commission quartier a permis l'installation de l'artiste sénégalais El hadj Keita durant quelques jours à Kerbernier l'été dernier. Les habitants ont pu réaliser des œuvres à partir d'objets récupérés sur le rivage. Un projet d'embellissement paysager est en cours de rédaction pour Kerbernier et Le Bergot. Une étude sur les besoins des habitants de Kergoat sera menée.

Bellevue sur le Web



Parlons-en !, association du quartier, a pour objectif d'informer et de communiquer vers les habitants. Pour cela elle met à votre disposition plusieurs supports :

- un journal de quartier
- un site de quartier : www.brest-bellevue.net
- une page Facebook : <https://www.facebook.com/brest.bellevuenet/>

Le site et la page Facebook sont visibles par tout le monde sans avoir besoin de s'identifier ni de posséder un compte Facebook personnel.

N'hésitez pas à consulter ces différents supports numériques ou non et à nous faire part de vos réflexions. Nous sommes des bénévoles du quartier et toute remarque constructive nous aide à améliorer nos outils de communication.

Contact : brestbellevue@gmail.com



Festival Pluie d'images : Bellevue expose

La 13^e édition du festival *Pluie d'images*, organisée par la MJC-MPT de l'Harteloire se déroulera au travers de plus de 30 expositions sur Brest et la métropole du 14 janvier au 24 février 2017.

Le thème de cette édition est centré sur la notion de Frontière(s).

Outre 5 photographes professionnels, des individuels ou des collectifs de photographes amateurs exposent leurs œuvres.

Trois collectifs de Bellevue se sont prêtés au jeu :

- la classe culturelle 5^e2 du collège Kerhallet qui exposera à la médiathèque de Lambézellec (rencontre avec le groupe le mardi 31 janvier à 18h)

- l'association Grand Angle hébergée à la maison de quartier de Bellevue qui accrochera ses œuvres au PL Sanquer (vernissage jeudi 26 janvier à 18h30)

- l'atelier photo du PL Bergot qui investira le foyer d'accueil Don Bosco de Kervallon (vernissage le mercredi 25 janvier à 16 h)

Dans le cadre du même festival la médiathèque de Bellevue exposera les prises de vues de Christian Chardon et Xavier Pincédé sous le titre de *Finistère-Imaginaire et cultures* (rencontre avec les photographes samedi 21 janvier à 11h).



Classe 5^e2 « Je » sans frontière

Au collège Kerhallet de Brest, des élèves de plus de 25 nationalités et de cultures différentes se côtoient, apprennent, travaillent, bref vivent ensemble au quotidien. La notion de frontière géographique, ethnique ou culturelle n'y a pas sa place.

Ainsi la classe culturelle de 5^e2, pour sa quatrième participation à *Pluie d'Images*, illustre à nouveau par l'image et le texte, au travers de portraits et de travaux d'écriture, la richesse et l'épanouissement personnel qu'une telle diversité procure à tous.

Grand Angle No(s) limit(es)

Parce qu'elles restent trop souvent synonymes de rejet alors qu'elles devraient, à nos yeux, symboliser l'ouverture aux autres, valeur qui constitue aussi le fondement de l'association Grand Angle, nous avons pris le parti à travers « No(s) limit(es) » de laisser à chacun des photographes la liberté d'exprimer sa vision concrète ou abstraite de la notion de Frontière(s). Et ce en étant bien conscients que notre moisson d'images est loin d'avoir exploré tous les aspects d'un sujet aussi vaste et complexe que notre planète.



PL Bergot Objectif frontières

Au-delà des frontières naturelles ou géopolitiques nous avons, dans leur sens de séparation ou de différence, recherché par l'image à souligner des ruptures ou des contrastes. Les éléments naturels en offrent une variété infinie mêlant la terre, le ciel et l'eau, les formes et les couleurs. L'homme a également de manière volontaire ou fortuite participé à ce mouvement en érigeant des formes architecturales ou en modelant le paysage. Ces ouvrages servent parfois de traits d'union parfois de séparations entre les hommes ou les époques. Mais gardons en mémoire que toutes les frontières créées par l'homme sont artificielles et éphémères et qu'il n'existe qu'une humanité.

Venez jardiner sur le campus !

Première initiative de la PepSE*, un jardin partagé a été inauguré fin septembre sur le campus universitaire, près de la résidence du Bouguen, sous l'égide de l'UBO et du Clous** de Brest en partenariat avec Vert le Jardin.

Cultiver ensemble

L'objectif est de créer du lien entre les étudiants, les habitants et les associations du territoire. Le jardin est ouvert à tous et chacun peut s'inscrire gratuitement pour cultiver une parcelle individuelle ou collective. Dans le cas de la parcelle collective (20 m²), le choix des cultures est pris en commun et la récolte est partagée. Il y a pour l'instant 4 parcelles individuelles mais, selon la demande, d'autres parcelles pourront être mises en service.

Un abri de jardin avec des outils de jardinage sera installé par Vert le Jardin.



Renseignements et inscriptions : PepSE - Bâtiment C d'AES, 20 avenue le Gorgeu - tél. : 02 98 01 68 97 - (tous les jours de 10h à 19h, le vendredi de 10h à 16h) - mail : contact@pepse-brest.fr

Animation par Vert le Jardin chaque jeudi de 14h à 16h.

* pépinière des solidarités étudiantes

** centre local des œuvres universitaires et scolaires

Les murs du quartier

Tangi Le Coz, salarié de l'Agehb, a eu l'idée de la réalisation d'une fresque sur le mur souvent tagué de la rue de Lanredec.

Un travail préparatoire a eu lieu en amont avec les résidentes et leurs enfants, guidés par l'artiste brestois Nazeem, pour déterminer les valeurs véhiculées par cette fresque. L'espoir, un nouvel avenir, un vivre mieux, ont été retenus et graffés par Nazeem et son collègue Clément Gérard fin octobre avec l'aide des adolescents présents à l'Agehb durant les vacances d'automne.

L'Agehb est une association
auprès des publics en pré-
pôles d'interventions com-
logement, travail, santé, a-
Plus d'infos sur www.agehb
et sur www.brest-bellevue
(rubrique vie de quartier,



Sur les conseils de Shire, des jeunes de la maison de quartier ont réalisé ce graff à l'occasion des 20 ans du journal Bellevue



Denise et Yvon Flourey, des lecteurs assidus du journal de quartier, ont fêté leurs 60 ans de mariage. Résidant à Bellevue depuis 1968, Yvon est né en 1933 à Pontrieux (Côtes d'Armor). Il est retraité de la Marine nationale, puis du génie climatique. Denise Ropars est née en 1935 à Plouider (Finistère). Ils se sont mariés le 9 juillet 1956 à Brest (Kerbonne). Ils ont 6 enfants, 13 petits-enfants, 8 arrière-petits-enfants.

Le comité de rédaction leur adresse toutes ses félicitations.

rennement des couleurs

on d'action sociale qui intervient
carité et en exclusion au travers de
plémentaires : hébergement,
accueil et entraide.

b.asso.fr

.net

sous rubrique au quotidien)



Avenue Le Gorgeu

L'artiste Zest (de Montpellier) a réalisé une fresque, Toy Story, sur le pignon de la maison au 1 rue de Lanredec (donnant sur l'avenue Le Gorgeu) en octobre 2016 : une composition gaie et revigorante qui attire l'œil de tous. Des membres du CCQ, les différentes structures du quartier, la mairie de Bellevue et la Ville (culture, architecture et urbanisme) ont contribué à ce projet.



Au gymnase de Bellevue



Ces deux œuvres ont été réalisées grâce à une partie de la réserve parlementaire de la députée de Brest Patricia Adam

Le projet de réalisation de graffs sur le quartier de Bellevue comportait, pour l'année 2016, une deuxième œuvre artistique confiée à Nazeem et Shire ainsi qu'à un groupe de jeunes de la maison de quartier : Ines, Yusra, Tamarati, Valentine. Cette œuvre est visible, comme celle de Zest, de l'avenue Le Gorgeu qui constitue une entrée très fréquentée sur le quartier de Bellevue. Elle est visible sur le mur du gymnase.

Rue de Royan : nouvel aménagement paysager

Un abattage pour des raisons de sécurité

Courant mars 2017 au plus tard, tous les érables argentés de la rue de Royan seront abattus. Les services de la ville ont constaté en 2014 la maladie de ces arbres. Un abattage pédagogique, dont le but est d'en montrer la réalité (voir photo), a été réalisé le 16 novembre. Les élagages successifs que cette variété supporte mal ont favorisé l'entrée des champignons, fragilisant les arbres et menaçant la sécurité. La haute stature de ces arbres gêne également les réseaux aériens (Télécom, ERDF).

Un nouveau visage dans un an

Les habitants ont été invités à donner leur avis sur l'aménagement paysager de la rue. Deux ambiances étaient proposées : nature ou jardinée*.

Il faut privilégier les arbres à racines peu envahissantes en raison des réseaux souterrains et d'une hauteur limitée. Le choix définitif des plantations sera fait avec les habitants le 18 janvier 2017 lors d'une réunion à la mairie de Bellevue.

* plus d'infos sur : www.brest-bellevue.net



Les spécialistes des espaces verts de Brest métropole montrent que les branches des érables sont creuses

Un nom, une rue... de Sonis

Gaston de Sonis né à Pointe-à-Pitre en Guadeloupe le 25 août 1825 est un officier qui s'est particulièrement distingué durant la guerre franco-prussienne de 1870. Après ses études au Prytanée militaire, puis à l'Ecole de Saint-Cyr, il rejoint l'Ecole d'application militaire de Cavalerie à Saumur avant d'être affecté au 5^e régiment de Hussards à Castres. Capitaine en 1854, il participe à l'expédition de la Kabylie en 1857. Désigné pour la campagne d'Italie en 1859, il se porte ensuite volontaire pour la campagne du Maroc. De retour en France, il est nommé général, commandant de l'armée de la Loire pour la guerre de 1870, guerre au cours de laquelle il est gravement blessé. Il poursuit sa carrière militaire en France. Il meurt à Paris le 15 août 1887.

La rue général de Sonis située à Kergoat relie la rue général Changarnier à la rue Lamoricière.

Annick Bouchard



Actualité commerciale



Christine Landouzy (à droite sur la photo) dirige le magasin de journaux et de cadeaux situé dans le centre commercial de Bellevue depuis le 31 août 2005. Trois employées la secondent. Le magasin s'est agrandi suite au départ de la cordonnerie vers le pressing.

Avec ses 33 m² supplémentaires, ce bel espace convivial pour la clientèle a permis l'embauche d'une employée en la personne de Rozenn qui y fit ses débuts dans le cadre d'un stage de reconversion.

Ouvert 7 jours sur 7, de 7 heures à 19 h 30
et de 7 heures à 12 h 30 le dimanche.

Tél : 09 62 55 30 41

Bonne année 2017

Le saviez-vous ?



Au début des années 1930, le Brésil écoule sa surproduction de café dans les chaudières des locomotives. A la demande du gouvernement brésilien, plusieurs sociétés cherchent alors d'autres débouchés.

Le groupe suisse Nestlé connu pour sa fabrication de lait en poudre remporte le contrat et crée alors des *cubes* de café solubles dans l'eau. En 1938, l'ingénieur suisse Max Morgenthaler dépose aux USA le brevet du Nescafé (contraction de Nestlé et café) qui sort également en Suisse la même année sous la forme d'une poudre dans une petite boîte ronde.

En 1943, il est fabriqué à Kemptall (Suisse) mais l'époque n'est pas favorable au lancement du produit. Ce n'est qu'en débarquant sur les côtes normandes dans les boîtes des rations des soldats américains que Nescafé Instantané

démontre sa révolution. Finis les moulins, les cafetières, les filtres... Un seul bémol : son léger goût sucré.

Dans son usine près de Marseille (Saint-Menet) la marque invente une nouvelle technologie qui donne un produit pur sans sucre, sans additif et avec 100 % de grains torréfiés. La révolution se poursuit dans la présentation et l'usage. En 1960 la marque lance les premiers sachets individuels. En 1962 elle joue la transparence avec un bocal de verre. En 1966 apparaît Spécial filtre toujours dans du verre accompagné d'une publicité qui s'interroge sur un *café filtre sans filtre*. Dix ans plus tard, la lyophilisation (déshydratation par le froid) permet d'obtenir des mélanges plus riches et plus variés et de créer, en 1980, de nouveaux crus.

Du café vous aurez ? Et peut-être un Nescafé ira avec vous ? (bretonnisme)

Jeannette Divanach

Le coin des gourmets

Cake au potimarron (dessert)

Ingrédients :

- 400 g de potimarron (environ un demi potimarron)
- 2 œufs
- 10 cl d'huile végétale (sésame ou olive, par exemple)
- 100 g de poudre de noisettes
- 1 bonne cuillère à café de cannelle
- 1/2 cuillère à café de gingembre en poudre
- 1 pincée de sel
- 90 g de sucre roux
- 150 g de farine
- 1/2 sachet de levure chimique
- 1/2 cuillère à café de bicarbonate de soude

Préparation de la recette :

Eplucher, couper le potimarron en petits morceaux et faire cuire à l'étuvée (c'est-à-dire à couvert avec très peu d'eau). Réduire en purée de façon à en obtenir 200 g une fois cuit. Préchauffer le four à 150°C (thermostat 5). Mélanger au batteur les différents ingrédients, dans l'ordre, en mélangeant bien à chaque fois :

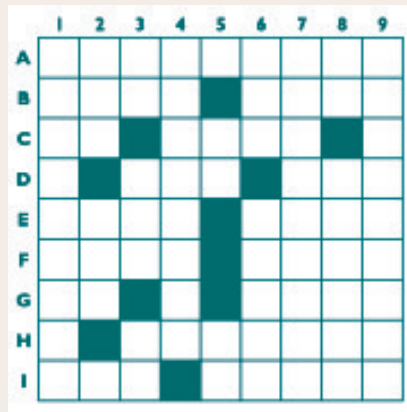


purée de potimarron, œufs en les mettant un à un, huile, poudre de noisettes, cannelle, gingembre, sel, sucre roux, farine, levure et bicarbonate. Verser dans un moule à cake. Enfourner pour 1h10 environ. Laisser refroidir sur une grille.

Les mots croisés

HORIZONTAL

- A- Se font en automne.
- B- Pays d'Asie. Sont en portée.
- C- A moitié gaga.
Celui de Vougeot est très connu.
- D- Couleur de robe. Croix de Saint-Antoine.
- E- Pacte confus. Peau.
- F- Morceau. Coule en Afrique.
- G- Deux lettres de Colette. Trop mûr.
- H- On n'aime pas l'avoir à l'œil.
- I- S'adresse au roi. Poli.



VERTICAL

- 1- Ceux du Bordelais sont réputés.
- 2- Ecole d'élites. Label d'origine.
- 3- Lettres pieuses. But à refaire.
Précieux.
- 4- Eliminer le dépôt d'un vin.
- 5- 576 mètres. Cœur de nugget.
- 6- Nouveau. Jauger.
Etat major.
- 7- Expression corporelle.
- 8- Note à retourner. Prêtes à voler.
- 9- Petite sœur.

数独

		9						
	5	1	6	2				8
6	2		7	8		1		
	7	5						6
2	3		5		8		1	7
1						2	4	
		3		7	6		2	4
8				5	4	7	3	
						6		

Solutions du 104

	1	2	3	4	5	6	7	8	9
A	M	A	D	A	P	O	L	A	M
B	A	P	E	R	I	T	I	V	E
C	T	I	R	E	L	I	R	E	
D	A		O		O	T	E		J
E	M	E	G	O	T	E		A	A
F	O	M	E	G	A		A	L	U
G	R	E			G	A	L	O	N
H	O	R	O	G	E	N	E	S	E
I	S	I	N	U	S		S	E	S

9	6	3	7	1	5	2	4	8
5	4	2	3	9	8	1	6	7
1	8	7	6	4	2	9	5	3
8	1	4	2	3	7	5	9	6
2	3	9	5	6	1	7	8	4
7	5	6	9	8	4	3	2	1
6	7	8	1	2	9	4	3	5
3	9	1	4	5	6	8	7	2
4	2	5	8	7	3	6	1	9

agenda



Pour accéder par internet aux diverses structures, rendez-vous sur www.brest-bellevue.net

Centre social

9 janvier	14h	braderie
14 janvier	16h30	conférence autour des questions de migrations
19 janvier	19h	club lecture
26 janvier	17h	braderie
6 février	19h	apéroups et <i>Molière au mètre carré</i>
6 février	14h	braderie
11 au 26 fév.		<i>Méli Mélo</i>
2 mars	19h	club lecture
4 mars	19h	soirée animée Sabou
8 mars	17h	inscription sortie bowling du 12 mars
13 mars	14h	braderie
8 fév.	17h	inscription sortie patinoire du 12 fév

Rinkla stadium

- petits-déjeuners sur glace le premier dimanche de chaque mois
 - goûter sur glace le deuxième mercredi de chaque mois
- <http://www.rinkla-stadium.fr>

Semaines de la petite enfance à Bellevue du 31 janvier au 12 février 2017

A la mairie de Bellevue, spectacle à partir de 6 mois : *Tango pour quatre temps* d'Anne Jourdain et Adrien Desthomas.
Jeudi 9 février à 9h30, 10h45 et 17h30 Tarif : 4 euros (accompagnateur gratuit) durée 35 minutes.
Une collation préparée et servie par la ferme biologique de Traon Bihan sera proposée après chaque représentation.
Atelier parents-enfants : mardi 7 février de 10h à 11h à la maison des parents (espace Madeleine Porquet, Quizac).

**Le collectif des Bahamas recherche des bénévoles désirant s'investir pour les diverses animations.
Contacter Kathy au 02 98 03 37 37**

PL Bergot

10 févr.	18h	Oups : <i>Tutti in valigia</i>
11 mars	20h	bal Country
2 avr.	14h	loto

Médiathèque

14 janv. au 24 fév.		expo festival Pluie d'images
28 janv.	10h30	<i>Ty signes</i>
10 févr.	20h	pyjama party
25 mars	14h	jeux de société

Mairie de Bellevue

9 févr. 9h30, 10h45, 17h30 *Tango pour quatre temps*

Maison des parents

7 févr. 10h à 11h atelier parents-enfants

A Stroll à la Maison de quartier de Bellevue

La Maison de quartier de Bellevue propose des animations pour les 65 ans et plus qui habitent le quartier.

Un calendrier riche et varié : de la cuisine, des après-midi autour du jeu, des sorties culturelles, de la marche... est mis en place avec les participants.

Les activités ont lieu plusieurs fois par semaine. Chacun participe aux animations qui lui plaisent, au rythme qui lui convient.

Si vous êtes intéressé, vous pouvez contacter : **Myriam à la Maison de quartier de Bellevue au 02 98 03 37 37**

Espace Léo Ferré de la maison de quartier

Toute la programmation des concerts en temps réel sur : <http://espaceleoferre.e-monsite.com>

Responsable de publication : association Parlons-en !
1 rue du Quercy - 29200 Brest

Le comité de rédaction est composé de : Marie-Paule Bis, Annick Bouchard, Claude Bouchard, Philippe Chagniot, Chantal Denis, Françoise Després, Hubert Després, Jeannette Divanach, Nelly Elleouet, Yannick Le Deun, Jean Paul Rolland.

Bandeau : Maïwenn Després, sur une idée originale d'Annick Bouchard. Dessins : Annick Bouchard.

Le journal est disponible au centre commercial B2, à la mairie de quartier, au centre social Kaneveden, à la maison de quartier, au patronage laïque du Bergot, au Netto, au Proxi, à la Poste, à la médiathèque, à la boulangerie place de Metz.

Logiciel de composition : Scribus - Impression : CERID - 31 rue Frédéric Chopin - 29200 Brest

Journal gratuit tiré à 4500 exemplaires.
Mail : brestbellevue@gmail.com

