

AVRIL

« Croqu'histoires... » :

Une heure d'histoires autour d'un thème : «Le soleil et la lune »

Mercredi 8 avril à 10h30

Pour les 4 -7 ans gratuit sur inscription.

Renseignements au 02.98.00.89.40 – Médiathèque de Lambézellec

« Rencontre avec Isabelle Germain » :

Isabelle Germain est journaliste et co-présidente de l'Association des femmes journalistes. Elle a créé le site :

www.lesnouvellesnews.fr, le premier journal d'informations générales mixtes, et est aussi animatrice du blog

www.durosedanslegris.fr dont le but est de signaler les organisations qui avancent sur le chemin de la mixité...et les autres..

Pour la sortie de son livre « Si elles avaient le pouvoir... », (Larousse/ à dire vrai)

Isabelle Germain viendra rencontrer les lecteurs de la médiathèque pour débattre sur la place de la femme dans les différents domaines : politique, économique, culturel et médiatique.

Samedi 18 avril à 11h – Tout public, entrée libre

Renseignements au 02.98.00.89.40 – Médiathèque de Lambézellec

« Jeudi Cinéma » :

Visionnement d'un film : « Gardien de buffles » de Nguyen-Vo 2004, 1h42 min.

Jeudi 30 avril à 14h

Tout public, entrée libre – inscription pour les groupes (02.98.00.89.40)

« Croqu'histoires... » :

Une heure d'histoires autour d'un thème : «En mai je fais ce qu'il me plaît »

Mercredi 13 mai à 10h30 (date à confirmer)

Pour les 4 -7 ans gratuit sur inscription.

Renseignements au 02.98.00.89.40 – Médiathèque de Lambézellec;

« Jeudi Cinéma » :

Visionnement d'un film : « Je m'appelle Elisabeth » de Jean Pierre AMERIS.

2007, 1h30 min.

Jeudi 25 juin à 14h

Tout public, entrée libre – inscription pour les groupes

« Qui a volé le maillot de la maitresse en maillot de bain » :

Né en 1968 à Reims, Carole Chaix est à la fois illustratrice, sculptrice, peintre; elle aime concevoir et fabriquer des images dans tous les sens, du plat au volume. D'une formation Beaux Art à Reims ; puis Art Déco à Paris c'est une touche-à-tout qui sculpte, réalise des toiles qui s'allument, des anges qui brillent dans la nuit et des femmes nues sur des boites de sardines... Carole Chaix ne se sépare jamais de ses carnets de dessins. Elle en remplit un par livre y cache ses secrets de fabrication, les esquisses de ses décors en volume, un projet d'exposition... ça fourmille d'idées ! Elle a actuellement publié neuf livres dont « qui a volé le maillot de la maitresse en maillot de bain » en collaboration avec lilas Nord aux éditions Après la Lune.

Une exposition toutes en couleurs et en volume à découvrir à la médiathèque de Lambézellec aux horaires d'ouvertures.

Du 5 mai au 6 juin- Tout public, entrée libre aux horaires d'ouverture

Renseignements au 02.98.00.89.40 – Médiathèque de Lambézellec

« Jeudi Cinéma » :

Visionnement d'un film : « Mont Aigoual » de Marc Khanne2004, 1h30 min.

Jeudi 28 mai à 14h

Tout public, entrée libre – inscription pour les groupes (02.98.00.89.40)

« Jeudi Cinéma » :

Visionnement d'un film : « Mont Aigoual » de Marc Khanne2004, 1h30 min.

Jeudi 28 mai à 14h

Tout public, entrée libre – inscription pour les groupes (02.98.00.89.40)

« Jeudi Cinéma » :

Visionnement d'un film : « Je m'appelle Elisabeth » de Jean Pierre AMERIS.

2007, 1h30 min.

Jeudi 25 juin à 14h

Tout public, entrée libre – inscription pour les groupes

JUIN

« Croqu'histoires... » :

Une heure d'histoires autour d'un thème : «Le partage »

Mercredi 10 juin à 10h30 (date à confirmer)

Pour les 4 -7 ans gratuit sur inscription.

Renseignements au 02.98.00.89.40 – Médiathèque de Lambézellec.

« Jeudi Cinéma » :

Visionnement d'un film : « Je m'appelle Elisabeth » de Jean Pierre AMERIS.

2007, 1h30 min.

Jeudi 25 juin à 14h

Tout public, entrée libre – inscription pour les groupes

DECHETTERIES Horaires d'ouverture d'été (du 01/04 au 30/09)

SPERNOT (Brest) 02 98 47 11 78

LUNDI 8h30 -12h30 / 13h30 -19h30
MARDI 8h30 -12h30 / 13h30 -19h30
MERCREDI 8h30 -12h30 / 13h30 -19h30
JEUDI 8h30 -12h30 / 13h30 -19h30
VENDREDI 8h30 -12h30 / 13h30 -19h30
SAMEDI 8h30 -12h30 / 13h30 -19h30
DIMANCHE 9h30 -12h30 / 13h30 -18h00

LE VERN (Brest)02 98 49 23 58

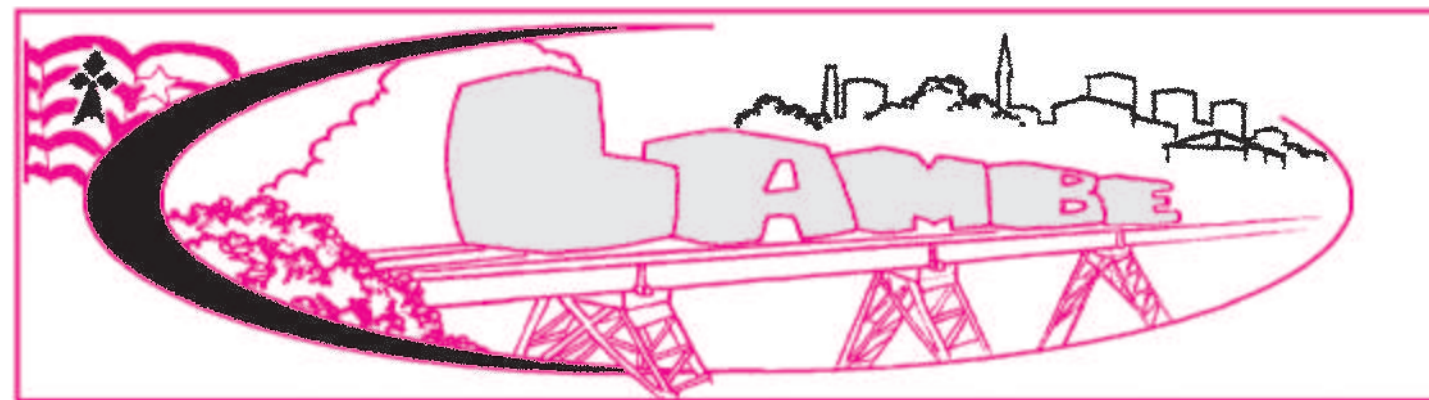
LUNDI 9h30 -12h30 / 14h00 -19h00
MARDI Fermeture / 14h00 -19h00
MERCREDI 9h30 -12h30 / 14h00 -19h00
JEUDI 8h30 -Fermeture / 14h00 -19h00
VENDREDI 9h30 -12h30 / 14h00 -19h00
SAMEDI 9h30 -12h30 / 14h00 -19h00
DIMANCHE 9h30 -12h30 / Fermeture

Journal de Lambé, Centre Social de Keredern 4,rue André Messager

Impression:Imp.Vigier, rue Duperré-29200 Brest

Comité de rédaction composé de: Hélène Coat, Josette Conq, Odile Le Guern, Annick Milbéo, Nathalie Moulin, Flora Bortuzzo, Jacques Delage, Ronan Le Gall, Jean François Raoul. Dessins de Gaby Carval et Johann Calvez.

Courrier des lecteurs vers notre boîte à lettre à Ty-an-Holl ou sur notre mail:journal.lambe@yahoo.fr. Prochaine réunion le 27 mai à 18h15



Le journal de nos quartiers

Avril Mai Juin 2009 N° 8

Sommaire

- 1 - Edito
- projet d'éco-quartier à Kerinou
- Portrait d'Ali

- 2 - Résidence la Source

- 3 - L'œuf et la poule
- Nouvel animateur à Ty-an-Holl
- Nouvelle vitrine
- Compagnons bâtisseurs

- 4 et 5 - Nouvelles de la Croix rouge
- Projet scolaire de St Yves
- La Croix Rouge: action caritative
- Les Blouses roses
- Ecole l'Ange Gardien

- 6 - Le 90 ème anniversaire de St Laurent



- Stage d'anglais
- Rando-Lambé

- 7 - Le Conseil Consultatif de Quartier
- Yann Calvez
- Les Annonces

- 8 - Médiathèque de Lambé
- Horaires déchetteries

EDITO

La période du 1er au 7 Avril a été dédiée au "développement durable", est-ce qu'une semaine peut suffire pour mobiliser et susciter de nouveaux comportements? Nous pouvons espérer que de plus en plus de personnes voudront prendre en compte ces défis qui nous attendent.

La "consommation durable", qui était associée à cette semaine, demandait de mettre en œuvre des pratiques de consommation qui exigent des modes de production aussi respectueux que possible de l'environnement.

A partir de ces différents comportements, Il s'agit avant tout de convaincre chacun d'entre nous que chaque initiative, si individuelle et modeste, soit-elle, contribue à un changement réel, durable et à court terme de notre environnement. Et donc de notre futur.

J.D.

PORTRAIT:ALI de Lambé

Il est devenu un personnage incontournable dans le bourg de Lambé. C'est « ALI » qui depuis bientôt six ans offre un rayon de soleil marocain dans la trop souvent grisaille bretonne.

De son vrai nom Abdelali Mansouri, il a préféré le diminutif de Ali « parce que c'est plus facile à prononcer ».

Ali est venu en France une première fois en 1987, puis une deuxième fois en 1988 et a atterri à Lambé. » J'ai commencé à travailler chez « Mauricette » tout de suite à l'ouverture en septembre 1990. J'ai fait un mois d'essai. Jean Luc, le mari de Mauricette était content de moi et m'a fait confiance. Il m'a appris complètement le métier. Moi, j'avais envie de travailler, mais surtout d'apprendre ». Avant de venir en France, Ali avait déjà travaillé dans le commerce.

Suite Page 2

Le Comité de Quartier de Kerinou lance le projet d'éco-quartier

« L'environnement urbain est l'espace privilégié pour mettre en œuvre les solutions les plus visibles en matière de développement durable »

La crise est-elle en forme de V ou de U ? Vaste problème mais elle est bien présente et nous oblige à changer de comportement. Kerinou, petit village niché dans son creux, est confronté à une série de défis à relever. Le flot de véhicules traversant Kerinou ne cesse d'augmenter, les inondations sont plus fréquentes, le super marché d'à côté va augmenter sa taille de 50%... Des habitants regroupés au sein du Comité de Quartier ont décidé de faire preuve d'optimisme et de mettre leur énergie au service de la collectivité. Le quartier c'est un lieu de vie essentiel et il a une dimension humaine indéniable. Cette poignée d'habitants a été reçue par les élus de Brest et a été encouragée à présenter un document qui est un projet d'éco-quartier. Permettre aux habitants de retrouver des trottoirs permettant une circulation piétonne, retrouver l'intérêt social et économique du commerce de proximité, acheter moins mais mieux notamment en fréquentant le marché bio de Kerinou. Un quartier c'est la mixité sociale et intergénérationnelle, c'est pourquoi le Comité de Quartier est attaché à promouvoir cette diversité. Les habitants du quartier doivent être associés à cette réflexion : un groupe de travail a été constitué pour concevoir ce projet et ce dernier a été présenté deux fois aux habitants du quartier de Kerinou. Les remarques formulées à l'occasion de ces réunions ont été intégrées dans le document final avant d'être remises au Maire de Brest le 5 mars 2009. Petite exemple de démocratie participative à la sauce kéri nousienne... Cette implication des habitants continuera car les services communautaires étudient le projet afin qu'il puisse prendre forme à travers des réunions regroupant des habitants, des élus et des représentants des services. Arnaud Hell



Jardin Rosebaum

La résidence LA SOURCE

Située au cœur de Lambé, sur l'emplacement de l'ancienne brasserie, elle tire son nom d'une source à l'origine d'un ruisseau qui déverse ses eaux dans le Spernot.

« La Source » a accueilli ses premiers résidents en 1995. Sous la responsabilité de Mme Josselin depuis 2000, elle dispose de 77 places. Il y a aussi 5 places en accueil temporaire, par exemple pour permettre aux personnes de tester la vie quotidienne avant



La Résidence « La SOURCE »

une installation définitive.

La moyenne d'âge actuelle des résidents est de 87 ans.

La résidence dépend de l'Association Ty Yann et est locataire de Brest Métropole Habitation.

tat (ex-OPAC).

Chaque résident peut continuer à recevoir les visites de son médecin référent. Par ailleurs « La Source » est médicalisée. Un médecin coordonne les services de 3 infirmières et d'un psychologue.

Mme Josselin supervise en plus le travail de 16 aides-soignants et 11 agents de service, ainsi que de 2 animatrices et 2 secrétaires. Elle peut compter aussi sur le dévouement de 17 bénévoles pour assurer l'animation dont le programme, affiché chaque lundi, fait preuve d'une grande variété, avec des activités incontournables : lecture du journal, atelier mémoire, gym douce, chant, tables de jeux (dominos, loto, scrabble, anagrammes...). L'atelier mosaïque a réalisé des œuvres qui ont mérité d'être exposées à l'église, à l'occasion de la fête « un dimanche à Lambé » le 7 octobre 2008. Nous donnons rendez-vous aux artistes de « La Source » à la prochaine fête du dimanche 4 octobre 2009.

Une fois par mois, « La Source » fête les anniversaires de ses résidents.

Chaque jeudi après-midi est programmée une sortie en minibus, concernant 7 personnes dont une en fauteuil.

Récemment encore, il existait à « La Source » un fan club intéressé par le tour du monde à vélo de François Pouliquen rentré à Brest il y a quelques mois. A ses fidèles supporters il a envoyé de superbes photos de l'Iran, de l'Inde, du Vietnam... Et à son retour il n'a pas manqué de rendre visite à son fan club de « La Source » !Y.P.

Suite du portrait d'Ali

Ses parents tenaient un salon de thé, et comme beaucoup de jeunes, pour se faire un peu d'argent de poche, Ali servait et dès ses 15/16 ans le contact commercial était déjà là.

« Je gérais un peu, tout ce qui était commande clients, livraisons... Puis en France j'ai été adopté par les Brestois et surtout par les gens de Lambé que je remercie vraiment. Ils m'ont fait confiance, m'ont aidé à m'intégrer ».

Mais Ali n'a pas fait qu'apprendre le métier de vendeur de fruits et légumes. Avec Jean Luc et la clientèle du magasin, qui a un côté « famille », Ali s'est mis au breton. « J'avais un petit carnet dans lequel je notais tous les jours un mot breton cité par les clientes ou clients et je mettais son équivalent en français et en arabe, c'était plus facile pour moi. J'ai toujours ce petit carnet et j'apprends toujours. Cela me fait plaisir d'apprendre la langue bretonne et cela fait plaisir aux gens de m'entendre parler breton. Changement de parcours. En l'été 2004, l'immeuble de Mauricette a été entièrement refait à neuf et avec le départ à la retraite de Mr Le Stunff, bouche, l'occasion se présente d'envisager autre chose que la vente de fruits et légumes. « Avec Jean-Luc, nous avons discuté : pourquoi pas faire des plats préparés ? Ma famille maîtrise bien la cuisine orientale et surtout marocaine. Alors nous avons essayé. Au début ce n'était pas de la cuisine 100% orientale, mais nous avons toujours eu les soucis de travailler avec des produits frais et de meilleure qualité.

Petit à petit c'est le succès. Ali et sa sœur aux fourneaux et à la vente sont reconnus pour leur cuisine au point d'être cités dans le « Petit Futé » depuis 2007.

« Des gens que je ne connaissais pas, sont venus acheter et goûter nos produits, c'est un peu la rançon du succès, car nous sommes une petite entreprise familiale. Je travaille avec mes deux sœurs et une cousine, donc nous sommes 4 salariés ».

La possibilité de rester sur Lambé à côté de chez « Mauricette » a permis de franchir un pas.

« Si je m'étais installé ailleurs, j'aurais sûrement eu plus de mal à réussir ».

Au début Ali ne voulait pas faire de la cuisine 100% orientale parce que le bourg de Lambé compte beaucoup de personnes âgées, et que cette cuisine, ils ne la connaissent pas forcément.

Alors ce sera du 50% orientale et 50% française, avec couscous, tajines, poulet à l'orientale, à l'indienne, au curry qui sont d'autres parfums, d'autres saveurs mais aussi bouchées à la reine, coquille St Jacques. « Les gens nous sollicitent davantage pour la cuisine marocaine, nous avons baigné là-dedans, nous n'allons pas renier nos origines ».

L'achat de produits de grande qualité se retrouve automatiquement dans l'assiette et la meilleure publicité est bien le bouche à oreille.

Pour l'instant la petite entreprise ne dégage pas beaucoup de bénéfices car si l'on veut la qualité, il faut y mettre le prix. « Je me mets souvent à la place du client, j'essaie de garder le juste prix et d'être accessible à tout le monde. Toute personne a le droit de goûter à mes produits, avec des prix promotionnels. C'est un peu pour fidéliser les clients, pour dire merci ».

Une autre facette du personnage, le sportif, Ali est un ancien footballeur international, il a fait sa carrière de jeune au Maroc, en sélection, minime, cadet et junior. Pour poursuivre son sport, en arrivant, il est allé à l'Etoile St Laurent où il a joué en sénior, pendant quelques années avant d'avoir des problèmes de ménisque. « C'est mon club de cœur, on reste dans le quartier. »

« Alors, un grand merci aux gens de Lambé et d'ailleurs. Je me sens plus Brestois que Marocain, quand je vais en vacances, je vais de suite voir mes parents, mais je suis très content de revenir chez moi à Brest, à Lambé. J'ai deux villes dans ma vie, deux quartiers, c'est Fez, la ville marocaine où je suis né et Brest Lambé qui m'a accueilli, m'a aidé, m'a fait confiance et m'a fait évoluer. Je remercie tout le monde ».J.F.Raoul



Ali dans son magasin ouvert du mardi au samedi de 9h à 20h et le dimanche de 9h à 13h tel:02 98 47 43 58 / 06 03 05 50 52

Le Conseil Consultatif du quartier de Lambézellec

Commission citoyenneté-solidarité-inter génération

La commission recherche des témoignages:

-de parents ayant trouvé un mode de garde urgent et/ou occasionnel pour leur(s) enfant(s):

Quel-est-il? En êtes-vous satisfait?

- de parents n'ayant pas de solution. Quelles sont vos attentes?

Nous vous demandons d'envoyer vos témoignages à Madame Darbonnel Delphine par mail: delfdar@hotmail.com

COMPTE RENDU D'ACTIVITES DE LA COMMISSION « CADRE DE VIE »

Dossiers en cours

-« Passerelle de Kérinou » : un courrier a été adressé au Président de BMO – en attente de réponse afin de poursuivre la réflexion.

-Embellissement d'un mur en liaison avec le CDAS : rencontre de la propriétaire – en attente évolution dossier de permis de construire en cours.

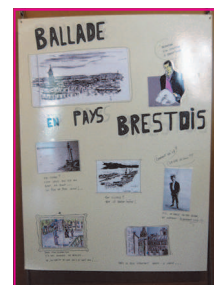
-Recensement des Espaces verts du quartier : en cours – un dossier a été constitué sur les jardins de Kérinou / Rosenbaum / L'Etendard / La Villette et Place de Bretagne - à poursuivre pour les autres secteurs.

-Encombrement des trottoirs de Kérinou : poursuite du travail engagé – en cours.

-Absence ou disparition de passages protégés / Remise en état ou création de passages protégés / Absence ou encombrement des trottoirs : poursuite du recensement et transmission à BMO via l'IDP.

-Aménagement secteur « Bonne Nouvelle » : Amorce de concertation avec les services concernés de BMO et BMH – une présentation du projet pourrait être mise à l'ordre du jour d'une prochaine réunion plénière.

-« Jardins partagés / Jardins Familiaux » : un courrier a été adressé au Président de BMO – en attente de réponse afin de poursuivre la réflexion.

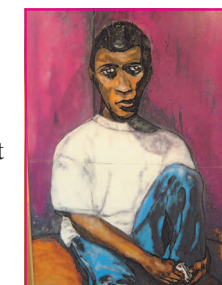


YOHANN CALVEZ, Dessinateur et peintre du journal

Un des dessinateurs de notre journal de Lambé, Yohann Calvez a exposé ses œuvres dernièrement à la mairie de Lambézellec.

Yohann, artiste passionné par la peinture, le dessin, spécialiste des carnets de voyage, dont un voyage à travers Brest, mais aussi des portraits, que nous avons pu admirer à cette exposition.

Nous pouvons retrouver ses œuvres sur son site internet : yocalvez.blogspot.com



ANNONCES

Ecole ST Yves

Kermesse samedi 20 juin à partir de 10 heures avec animations par les différentes classes (chants, danses théâtre...)

Renseignements et inscriptions: la directrice reçoit les parents tous les après midi ou sur rendez vous (soir et samedi matin)

Merci de prendre rendez vous au 06 82 05 65 96

La kermesse des écoles élémentaire et maternelle de Kerinou aura lieu le 16 mai à partir de 11 heures 30 dans les locaux de l'école. Elle s'ouvrira avec les chorales des écoles et se poursuivra tout au long de l'après-midi jusqu'à 18 heures.

Vous trouverez de nombreux stands (tombola, stand de fleurs, loterie, pêche aux canards...) des jeux (casse-boîtes, palais hollandais, karaöke...) ainsi qu'une restauration (buvette, vente de crêpes, sandwichs...)

Nous vous attendons nombreux.

Ecole Elémentaire Publique de Kérinou

112 rue Robespierre

29200 Brest

02 98 03 03 91

ee.kerinou@ecoles-brest.fr

Kermesse à l'école Paul Dukas

La kermesse de l'école Paul Dukas à Keredern aura lieu le 13 juin prochain à l'école (hall d'entrée) et au Centre Social Ty An Holl (salle polyvalente). Au programme : de nombreux stands, une tombola et des lots à gagner. Venez nombreux !

Ecole l'Ange Gardien

Notre kermesse aura lieu le vendredi 12 juin à partir de 17 heures sur le site du primaire de la Croix Rouge.

Les enfants de l'école maternelle de l'ange Gardien y seront également associés.

Une kermesse aux couleurs de l'Europe, en lien avec notre projet « Comenius ».



COMMUNIQUE

DES VACANCES AVEC LE SECOURS POPULAIRE

Comme tous les ans, le Secours Populaire prépare le séjours d'enfants en famille Vacances.

Si vous êtes prêts à partager votre maison ou votre lieu de vacances avec un enfant de 6 à 10 ans pendant 15 à 18 jours, le Secours Populaire est là pour organiser cet accueil bénévole.

Pour plus de renseignements, vous pouvez contacter Andrée au 02 98 44 48 90 (du lundi au vendredi de 9h00 à 12h00 et de 14h00 à 17h00).

ASSOCIATION SPORTIVE ETOILE SAINT-LAURENT 1919 - 2009 90EME ANNIVERSAIRE

L'Etoile Saint-Laurent fêtera les 6 et 7 juin 2009 son 90ème anniversaire. Pour cette occasion, le Comité Organisation intersections peaufine l'organisation de nombreuses animations qui se dérouleront sur le quartier de Lambézellec.

Elles donneront l'occasion aux jeunes et moins jeunes, joueurs, dirigeants ou nombreux bénévoles d'hier et d'aujourd'hui de se retrouver et de partager les mille souvenirs qui ont écrit l'histoire de l'association.

Le programme a été arrêté comme suit :

Samedi 6 juin

10h00/17h00 : Kermesse sur le terrain de football - Restauration sur place

Samedi 6 juin

20h00 : Repas suivi d'un bal au gymnase Kervezennec (Ex Alcatel)

Dimanche 7 juin

10h00 / 17h00 : Tournois intersection au complexe sportif de la Brasserie - Restauration sur place

Projection de photos d'antan.

19h00 : Pot des retrouvailles à la salle polyvalente de la Brasserie

Un tee-shirt souvenir est mis en vente depuis le 24 février.

Pour tout renseignement, veuillez contacter :

Section Amicale et Anciens de l'E.S.L. : KERJEAN Marguerite -

0298034154 - m.kerjean@aliceadsl.fr

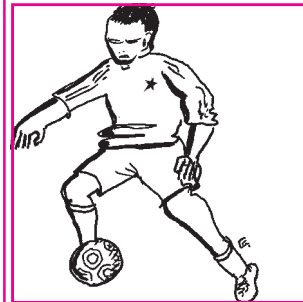
Section Basket -Ball : PETIT Magali - 0298024884 -

george.rony@orange.fr

Section Football : ZANGER Jeannette - 0298013686 - zanzan6@wanadoo.fr

Section Volleyball : AUTRET Elodie - 0298362431 - elodie.autret@gmail.com

Antonio LETO, secrétaire de l'association se tient également à votre disposition : 0298032213 - tonio.letto@orange.fr



Dessin Gaby Carval

STAGE D'ANGLAIS 2009

Le comité de Jumelage Brest-Plymouth organise un stage de langue anglaise à Plymouth (Angleterre)

du dimanche 19 au dimanche 26 juillet 2009

Le stage est organisé au Mayflower College, situé dans le centre-ville de Plymouth, spécialisé dans les cours de langue anglaise pour étrangers. Il est particulièrement destiné à des adolescents âgés de plus de 15 ans, mais les adultes sont également les bienvenus. Les cours ont lieu le matin (un test préalable permet de grouper les étudiants par niveau), et des activités encadrées sont organisées tous les après-midi. Les stagiaires sont hébergés en familles anglaises, dans le but d'une immersion permanente.

Le déplacement aller-retour est assuré au départ de Roscoff par Brittany Ferries, et un enseignant d'anglais encadre le groupe durant le voyage et tout le séjour.

Renseignements complémentaires, horaires, tarifs et inscriptions:

ABJCI

1 rue de l'Harteloire

29 200 BREST.

Tél : 02 98 46 51 52.

Fax : 02 98 43 14 65.

E-mail : brest.jumelages@infini.fr

(permanence tous les jours, du lundi au vendredi, 9 -12h et 14 -18h)

RANDO-LAMBE

Forte du succès des éditions précédentes, l'association des Résidents de Brest-Lambézellec, **ARBL**, organise pour la septième fois la « **Rando Lambé** ».

Cette manifestation se déroulera le dimanche 24 mai 2009 à partir de 9 h 00 et suivant un tracé qui vous permettra de redécouvrir une nouvelle partie de notre quartier.

Cette randonnée se veut avant tout conviviale, mais elle sera aussi historique, sportive et citoyenne.

Elle a surtout pour ambition de faire découvrir et redécouvrir notre quartier de Lambézellec et plus particulièrement sa zone rurale.

Au gré des rues et des vallons, les randonneurs pourront contempler le site exceptionnel de Traon-Bihan et ses environs, puis chemineront vers la motte féodale de Bohars ar Coat. L'ancien tracé de la ligne de chemin de fer chargé d'histoire conduira à la vallée des moulins (Kervao, Beuzit, Moulin Neuf...) puis le retour se fera par la Brasserie, un espace en cours de mutation et qui fut le cœur de Lambézellec il y a encore quelques années.

Henri Turier de l'association « Mémoires de Lambézellec », avec sa verve habituelle et sa passion nous commentera notre patrimoine local au cours de la randonnée.

Cette première édition est bien entendu **ouverte à tous et gratuite**.

Pour une meilleure organisation de la manifestation, nous demandons à ceux qui le souhaitent et notamment aux groupes, de s'inscrire dès à présent.

A l'issue de la randonnée, un pot de l'amitié sera servi à la Maison de quartier et clôturera cette matinée.

Rendez-vous est donné le 24 mai prochain à 9H 00 à Lambézellec place des FFI.

Contacts, inscriptions, renseignements à Louis Le Dreff tel. 02 98 03 07 11.

L'œuf et la poule, beau thème printanier !

Kérinou a honoré la venue du printemps en organisant un hommage à « L'œuf et la poule » Samedi 28 mars, de 9h à 13h, sur le marché biologique de Kérinou, l'Association des Consommateurs et Producteurs du Marché Bio, plutôt que de nous plonger dans des abîmes de réflexion (Qui de l'œuf et la poule ?) nous a baignés de Culture : poules picorantes, poules en cartons, œufs sur les étals, œufs bio mêlés à des livres, à des comptines, à des berceuses dans les paniers de lectrices ambulantes, informations sur l'aviculture. Etals décorés, panneaux « littéraires » : poèmes, parodies, jeux à la manière de Prévert ou de Pérec, créations de l'Atelier Ecriture de l'A.V.F.. Dès 10h et jusqu'à 12h "Requiem pour un Œuf", une création jonglée et chantée nous a tenus sous le charme, avec en contrepoint un cocorico de vrai coq. Et nous avons ri lorsque le coq, au moment du emballage s'est enfui, vite rattrapé... Il avait sans doute envie de jouer au coq de ville avant de retrouver son champ !

Si vous souhaitez des informations sur l'association, rendez-vous : cabakerinou.over-blog.com.

Ce fut aussi le moment choisi pour la première action « le livre et les liseurs ».

Antoinette, Odile, Arnaud

« Les jeunes ne lisent pas ? Les adultes non plus. »
Danièle Sallenave : Le Monde 31/01/09

Si ! à Kérinou on lit
et on va lire !

En même temps que « L'œuf et la poule », lancement le samedi 28 mars de l'action :

« **Le livre et les liseurs** »

Vous trouverez parmi légumes, fromages, volailles et œufs, des livres, volontairement abandonnés par ceux qui les ont aimés. Vous en prenez un, vous le lisez, vous l'abandonnez en un lieu accessible, abrité de la pluie. Et l'histoire continue!

Un bon livre sur un étal
N'est-ce pas original ?
Prenez le et lisez le
Ensuite fait'z un autre heureux !

A chanter sur l'air de
« Une poule sur un mur..... »

Un nouvel animateur pour l'association Ty an Holl

Gaël Ferragu, animateur de vie associative, remplace Laure Lemarc au centre social de Keredern depuis le 23 février dernier. Précédemment animateur socioculturel au Foyer des Jeunes Travailleurs de Bellevue Ker Digemer, ses responsabilités au sein de l'association Ty An Holl sont multiples : son rôle consiste d'abord à répondre à la demande des habitants et à les aider à monter leurs projets (il est spécialisé dans les arts amateurs). Il est également chargé de la communication de l'association. En tant que membre du centre social et plus particulièrement en tant qu'animateur, il souligne qu'il est fondamental de favoriser le lien social dans le quartier.

Il ajoute qu'il s'est très vite adapté à son nouveau poste : « J'apprécie l'ambiance qui règne au sein de l'équipe du Centre Social ». Nous lui souhaitons la bienvenue dans le quartier et dans ce nouveau poste. *Flora Bortuzzo*



Gaël Ferragu

NOUVELLE VITRINE

Il y a déjà quelques temps,

la société « **Louïsanne Coiffure** » a installé un nouveau salon au 6, rue Yves Giloux. C'est le 11^{ème} salon de cette société qui a vu le jour en 1993 avec un premier à Bellevue. Ces salons mixtes sont caractérisés par un travail



sans rendez-vous, une utilisation de produits aux huiles essentielles, des tarifs très abordables. La société dirigée par Mr Jean Luc Caroff, Brestois de souche, Lambézellecois depuis 7 ans, ancien joueur de football à l'Etoile St Laurent (ex Zèbre, les initiés comprendront), a une volonté d'inscrire et de faire progresser sa société dans la zone de Brest et du nord Finistère. Souhaitons lui, bonne chance dans son entreprise ainsi qu'à ses collaborateurs.

Les horaires du salon :

Du mardi au vendredi de 09h00 à 12h00 et de 13h00 à 18h30.

Le samedi, journée continue de 09h00 à 17h30.

Tel:02 98 47 91 28

Compagnons Bâtisseurs Bretagne

Depuis 40 ans, principalement en région Bretagne (Ille et Vilaine, Morbihan, Côtes d'Armor) mais aussi en région Pays de Loire, l'Association Compagnons Bâtisseurs Bretagne développe différentes actions auprès des populations en difficultés, en organisant des opérations destinées à :

- Améliorer, par des projets d'Auto-réhabilitation Accompagnée, l'habitat des familles en difficulté.
- Favoriser l'Insertion Professionnelle des demandeurs d'emploi vers les métiers du bâtiment.
- Promouvoir la citoyenneté, le Bénévolat, le Volontariat et la Vie Associative.
- Former et accompagner les Auto-constructeurs et les Professionnels de l'Insertion.

Atelier d'apprentissage à Keredern 7, rue Gabriel Fauré le jeudi de 14h à 17h. Contact 02 98 43 21 22



Groupe scolaire de La Croix-Rouge

Depuis septembre dernier, l'école de La Croix Rouge a un nouveau directeur, Mr Thierry Nau. Brestois d'origine, ancien élève du Lycée, ancien surveillant de La Croix Rouge, il a commencé sa carrière d'enseignant au Likès, à Quimper, avant d'y revenir en tant que Directeur adjoint.

Depuis la rentrée de septembre, le voilà à la barre du groupe du Groupe scolaire de La Croix Rouge, vaste ensemble qui comprend le collège, le lycée d'enseignement général et technologique, le lycée professionnel et l'enseignement supérieur. Ce dernier compte des classes de B.T.S. (Brevet Technique Supérieur), un D.T.S. (imagerie médicale), et des C.P.G.E. (classes préparatoires aux grandes écoles).



S'ajoutent six écoles primaires liées à La Croix Rouge par contrat.

Le total des élèves sur le terrain de La Croix Rouge s'élève à 3 400 et le groupe entier en compte 4 300. Au service de tous ces jeunes, 400 adultes.

Travail passionnant et exigeant que ce « métier » de directeur ! M. Nau entend garder son école grande ouverte à tous, soucieux de la réussite de chacun. Que chaque jeune atteigne son « niveau d'excellence ».

Ouverture à l'international

L'école poursuit son ouverture à l'international. De nouvelles

classes européennes ont été créées au niveau de la seconde. Pour les élèves de B.T.S. et du lycée professionnel, il est possible d'effectuer des stages dans les entreprises à l'étranger. Et tout au long de l'année, l'école accueille des élèves, des étudiants, des professeurs, des assistants linguistiques de différentes nationalités.

Les travaux en cours

Dans ce vaste ensemble, il y a souvent sur le terrain quelques chantiers en activité. Cette année on refait l'auditorium. L'ancien avait vieilli. Le nouveau sera plus fonctionnel, accessible aux handicapés. Il comprendra une scène, pas très large, mais suffisante cependant pour des activités théâtrales - certains élèves en raffolent ! - et aussi pour des défilés de modes. Depuis la fermeture de l'école Bonne Nouvelle, l'école de La Croix Rouge a dans ses murs une section « artisanat et métiers d'art option vêtements et accessoires de mode », section qui permet à des jeunes d'exprimer leurs talents dans la « haute couture ».

Activités de solidarité



Tout au long de l'année, des activités sont proposées aux jeunes sous l'impulsion d'Alain BOSSARD, éducateur responsable de cette animation.

Annick Milbéo

Projet d'année à l'école saint-Yves

Les 5 sens et la protection de l'environnement

Les projets de toute l'école cette année vont amener les élèves à se questionner sur l'usage de tous leurs sens mais aussi sur la protection de l'environnement.

En maternelle :

- un travail sur le goût en octobre
- un goûter avec « rien que des fruits »

- un mur tactile réalisé au deuxième trimestre

- les grandes sections se mobilisent pour maintenir propres les cours de récréation...chasse aux papiers régulière pendant le temps d'initiation à l'anglais...le nombre de papiers trouvés sur la cour est compté « en anglais » par chacun...le total est annoncé aux autres classes avec un objectif...arriver à zéro papier sur la cour !

au troisième trimestre nous découvrirons le parcours « 5 sens » au château de Kerjean .

En cycle 2 :

Un travail avec la SEPNB...Trier les déchets et fabriquer du papier recyclé

En cycle 3 :

Travail sur les 5 sens et la protection de l'environnement à Porspoder

Rencontre avec des personnes non voyantes et les chiens guides d'aveugles...Découverte du braille

Au troisième trimestre : le parcours des 5 sens au château de Kerjean.

Pour tous, un atelier tri des poubelles proposé et animé par un membre du personnel de service lors de notre journée des communautés éducatives.

Ecologie, attention portée à notre environnement , mais attention portée aussi aux autres puisque le bénéfice du spectacle* proposé le 28 mars à 20 heures au centre socioculturel de Pontanezen.

sera reversé à l'association des « blouses roses » qui s'investit auprès des enfants hospitalisés. Des membres de cette association viendront au mois de mars rencontrer les enfants des différentes classes.

Le spectacle ...si poisson si...proposé bénévolement par l'association « **Étincelle** » avec Jeanne et Alain Quellec est ouvert à tous sur réservation en fonction des places disponibles. Pour réserver laissez vos coordonnées sur le répondeur de l'école 8031938

(6€ adulte, 3 € enfant)

ECOLE SAINT-YVES : Renseignements et inscriptions au 06 82 05 65 96

Le groupe scolaire La Croix Rouge s'engage avec les associations

On sait que la présence et le témoignage de personnes extérieures donnent un crédit aux paroles d'engagement et d'implication dans la vie citoyenne.

Fort de ce constat, nous avons invité des associations à partager un bout de chemin de l'année scolaire. Depuis presque 10 ans, les associations ont été associées à notre démarche d'éducateur, former des Hommes et des Femmes qui œuvrent pour un monde juste.

La participation de tous ces bénévoles apporte un regard sur les valeurs de la société, et de l'importance de vivre la solidarité. Le Secours Catholique ou la communauté de l'Arche, attachés aux personnes fragiles ou vivant des situations de précarité, la SNSM pour ses engagements de sauvetage et de prévention des risques, l'association des Traumatisés crâniens, l'association Céline et Stéphane, ou encore l'association des chiens guides d'aveugles pour un accompagnement psychologique et un partage d'amitié, les Restos du cœur pour répondre aux personnes qui sont dans le besoin, et cette année l'association des Blouses Roses.

Cette découverte de plusieurs associations aussi diverses, ouvrent l'intelligence de nos jeunes pour qu'ils connaissent les valeurs du monde. En septembre dernier, dans le cadre du partenariat avec l'association « **Les Blouses Roses** », tous les élèves de l'établissement ont assisté à une représentation théâtrale de la pièce « **Oscar et la dame rose** », d'après le livre de Eric-Emmanuel Schmitt. Une histoire de vie remarquable qui a touché le public, ému voire bouleversé. Révéler l'essentiel, toucher nos sensibilités, pour donner à nos vies du sens. C'est tout l'enjeu de ces partenariats, permettre aux jeunes de notre établissement de rencontrer des adultes qui donnent une réalité aux valeurs fondamentales de notre vie, et prendre des repères.

Au fond, ces associations nous aident dans le rôle attribué à l'école, celui d'apporter de la connaissance pour qu'un jour ils prennent une part de responsabilité.

L'engagement des élèves est très divers à la suite de ces échanges, puisque pour chaque partenariat, on demande aux classes de vivre un projet particulier. Un jour, ils prendront des responsabilités, demain ils auront à faire des choix, ils gouverneront nos entreprises et décideront des orientations politiques. L'interpellation aux choix de vie par les rencontres des personnes engagées, est certainement déterminante.

Merci à toutes ces personnes qui ont dit quel était le sens de l'engagement.

Alain Bossard



Association : « **LES BLOUSES ROSES** »

Animation Loisirs à l'Hôpital

Association présente à BREST depuis 1975.

En pédiatrie : 28 heures de présence par semaine, tous les jours de 10h à 12h et de 15h à 17h du lundi au dimanche inclus.

De nombreuses activités ludiques sont proposées aux enfants hospitalisés comme, découpage, peinture, coloriage, scoubidou, jeux de société...

Sans oublier les animations ou spectacles de clowns, magiciens, musiciens, conteurs ;.

En 2008, nous avons vu 6509 enfants de quelques jours à 15 ans.

Nous assurons aussi une présence auprès des femmes en grossesses pathologiques. (Activité nouvelle, écoute..).

Deux après midi par semaine des Blouses Roses vont auprès des patients au service de rééducation fonctionnelle, « Darsonval »,

Un service très apprécié des patients.

Trois après midi par semaine c'est auprès des hôtes de la Résidence Delcourt-Ponchelet que les Blouses Roses interviennent,

où diverses activités sont proposées, tricot, loto, petite boutique...

Ecole l'Ange Gardien

Durant ce premier semestre, tous les enfants de l'école maternelle-primaire de la Croix Rouge ont fédéré leurs actions autour d'un projet commun : la mise en place d'un partenariat européen.

Ce projet **Comenius** se déroulera sur deux années consécutives.

Dans un premier temps une réflexion a été menée dans les classes sur le thème : moi et ma famille.

Les élèves ont réalisé de nombreuses productions (portraits, let-

tres personnalisées.....) destinées à se présenter à leurs homologues anglais, suédois et polonais.

Chacun a aussi créé son propre passeport européen. Quatre enseignantes de l'équipe pédagogique se sont rendues en Suède pour échanger et partager le fruit de ce travail.

« **A l'hôpital, la vie continue** ».

Nous sommes, à Brest, 80 Blouses Roses de 18 à 79 ans.



Cette gigantesque « Blouse Rose » conçue et réalisée par la section couture de la « Croix rouge » a été déployée lors de la journée du 26 mars, dans la cour du groupe Scolaire.

Le second semestre s'orientera autour du thème : mon école et ma ville. Puis l'an prochain, les thèmes seront : mon pays ; notre Europe.