

Animations à venir.... Bibliothèque de Lambézellec

Promenades clandestines à Casablanca d'Anne-Laure Boyer

A l'occasion d'une résidence de création au Maroc, Anne Laure Boyer a développé un travail spécifique autour d'un territoire : la ville de Casablanca. À cause de sa modernité fulgurante, on dit qu'elle est "une ville sans passé". Dans cet univers qui se renouvelle sans cesse, la photographe a passé beaucoup de temps à explorer les zones d'ombre d'une mémoire urbaine chaotique, pour apprendre à connaître une ville où elle était arrivée par hasard. En traçant ce chemin initiatique, elle a découvert plusieurs sites abandonnés ou en friche. À mi-chemin entre le documentaire et le poétique, cet inventaire photographique se pose comme un regard possible sur une réalité parfois difficile, celle de notre rapport à la disparition du passé. Comment regarder ce qui meurt? À quoi cela nous renvoie-t-il? Où est la charge mémorielle? Quelle est la position du photographe, et par extension, la place de l'individu face à un temps et une histoire qui le dépassent? <http://annelaureboyer.free.fr>

Du 19 janvier au 27 février

Médiathèque de Lambézellec – 8, rue Pierre Corre – 02 98 00 89 40

MAISON DE QUARTIER DE LAMBEZELLEC

Accueil de l'exposition « Voyage en terre nomade » de Paul Bergot durant le festival de photographie Pluie d'images : Du 18 janvier au 26 février (inauguration le 26 janvier à 18h30)

Autour de photos magnifiques du jeune photographe Paul Bergot, deux projets sont organisés avec les 9-11 ans du centre de loisirs et l'accueil après l'école.

Entre une visite de la Russie, la Mongolie et la Chine à bord du Transsibérien autour d'un programme de découvertes culturelles et la création d'un conte participatif entre la Mongolie et un journal de bord du quartier, les enfants auront l'occasion à diverses reprises de rencontrer le photographe pour partager leurs impressions.

Accueil du spectacle « La fiancée de Barbe Bleue » dans le cadre du festival « Oups » : Le 11 février (à 15h et 18h)

Organisé par la compagnie des contemporains, ce festival souhaite travailler au plus près du public dans les quartiers. La fiancée de Barbe Bleue sera présentée en séance scolaire à 15h, puis en séance tout public à 3€ la place à 18h à la maison de quartier le jeudi 11 février. Cette pièce écrite et mise en scène par Pierre-Yves Chapalain raconte l'histoire d'une jeune femme s'est fiancé à un ancien magicien qu'elle va finir par défier. Entre théâtre, magie et marionnette, l'histoire reprend largement le conte en y intégrant complètement le public.

La Ligue contre le cancer nous informe

Participez à la campagne de dépistage **de 50 à 74 ans**
CANCER DU COLON
 Demandez le test à votre médecin ou à votre pharmacien **PROTEGEZ-VOUS**
 ADEC 29 Tél. 02 98 33 85 10

Le cancer colorectal, deuxième cause de décès par cancer en France, nous menace tous. 37500 cas sont décelés par an, soit une augmentation de 65% depuis 20 ans. Si la médecine arrive désormais à guérir plus de 80% des cancers dépistés suffisamment tôt, elle le doit aux progrès des nouvelles techniques d'investigation, mais aussi grâce à la campagne de dépistage organisée dans le Finistère par le test hémocult que l'on peut se procurer gratuitement chez son médecin ou pharmacien. La communication, en ce domaine, est capitale et nous devons, durablement informer la population et inscrire ce type de prévention dans notre mode de vie.

CHANTIER DU STELLA

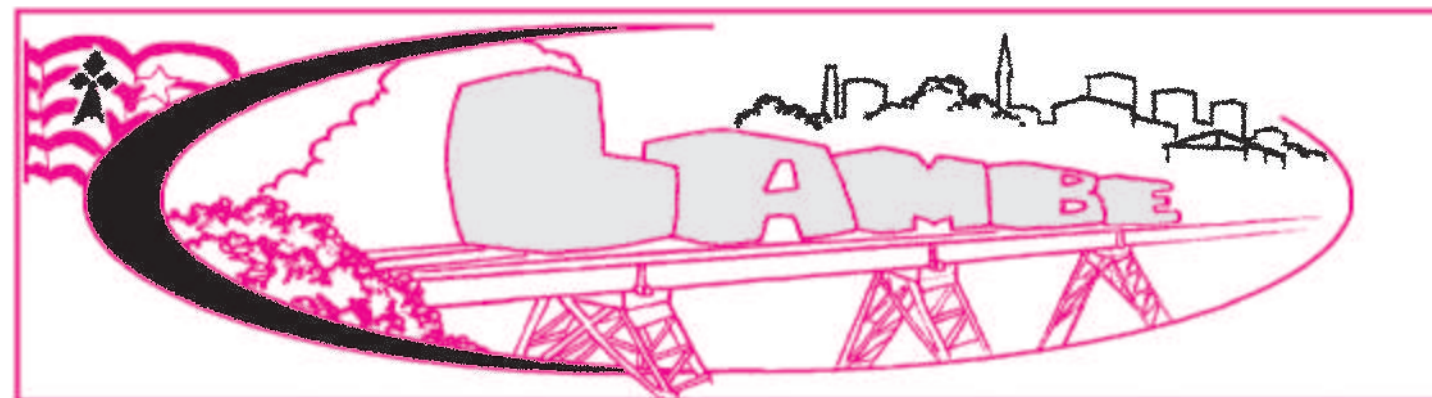
Les nouveaux bâtiments sont sortis de terre et cohabitent avec les anciennes structures qui ont été gardées et seront prochainement incorporées dans le site pour donner à cet ensemble la forme définitive du théâtre et sa maison.

La rédaction



Journal de Lambé, Centre Social de Kéréderm 4, rue André Messenger
 Impression: Esat Plabennec ZA de Callac 29860 Plabennec

Comité de rédaction composé de: Hélène Coat, Josette Conq, Odile Le Guern, Annick Milbéo, Nathalie Moulin, Flora Bortuzzo, Yvonne Poulmarch, Jacques Delage, Ronan Le Gall, Jean François Raoul. Dessins de Gaby Carval et Yohann Calvez.
 Courrier des lecteurs vers notre boîte à lettre à Ty-an-Holl ou sur notre mail: journal.lambe@yahoo.fr. Prochaine réunion le 24 Février à 18h15



Le journal de nos quartiers

Janvier Février Mars 2010 N° 11

Sommaire

- 1 - Edito
- La fête du chocolat
- Ty an Holl
- 2 - Expo peinture
- Assitéo
- 3 - Bic 2000
- Marché Plus
- Stéphanie Jardé
- 4 - Du nouveau au clocher
- 5 - Suite fête du chocolat
- Activité Ty an Holl
- 6 - MPT et l'isolement
- 7 - Jardin de Kérinou
- 8 - Médiathèque de Lambé
- MPT Lambé
- Info de la ligue contre le cancer
- Le Stella

EDITO

La rédaction du journal « LAMBÉ » vous souhaite une bonne et heureuse année 2010, une année qui commence sous la neige et le froid, ce qui n'est pas forcément pour nous plaire, mais c'est ainsi que sont les saisons et ne regrettons pas le plaisir de voir les enfants jouer dans cette neige, en abondance, en ce début d'année. Ne regardons pas trop en arrière et faisons pour les mois qui viennent des projets et des rêves à réaliser. La Rédaction.

**Bonne Année 2010
Bloavez Mad**



Kérinou sous la neige

La petite souris raconte...

Ce vendredi 11 décembre, ce fut « un choc' à Lambé ! ». Il faisait beau. Très froid, certes, mais il faisait beau. Et quoi de mieux qu'un froid sec pour inaugurer cette **première fête du chocolat** ! Avouez-le. Vous adorez le chocolat, mais vous ne seriez pas venus s'il avait plu. Pas vrai ? En tout cas, ce jour-là, dès la sortie des classes la place des F.F.I. a commencé à se remplir des gamins de Rostand, Kermaria, Buisson, Saint-Laurent... et puis de bien d'autres accompagnés par leurs parents qui, soit dit entre nous, m'ont paru tout aussi gourmands que leur progéniture. (Suite P4)



Les pâtisseries de l'IFAC devant leur chef d'œuvre « le pont de la brasserie » en chocolat

Un nouveau président à Ty An Holl Centre Social de Kéréderm

Laurent Magnol succède à Hélène Ramonet à la présidence de l'association-loisirs Ty An Holl. Les membres de l'association et du Centre Social ont salué le travail et le dévouement d'Hélène Ramonet à l'occasion d'une fête d'adieu le 13 novembre dernier. Elle faisait partie de l'association depuis dix ans et en a assuré la présidence pendant sept ans. Laurent Magnol, qui était vice-président, lui succède donc en attendant la prochaine Assemblée Générale.



Hélène Ramonet

Depuis la rentrée 2009, le centre social de Ty an Holl accueille deux nouvelles activités.

L'atelier mosaïque, animé par Christine Hénoux, se déroule au Centre Social le vendredi de 18h à 19h30. Le centre fournit du matériel (carreaux, planches, colle) mais chacun est libre de créer ce qu'il souhaite et donc d'apporter ses propres supports (un pot de fleurs, un miroir...) et son propre matériel (carrelage, vaisselle, galets...). On y apprend les différentes techniques comme la découpe mais aussi l'art de la récupération. Christine insiste sur le fait que l'activité est variée et accessible à tous : on peut créer diverses mosaïques (effet « déco » ou encastré) avec une multitude de matériaux et de pièces qui ne nécessitent pas forcément de découpe. (Suite P5)



Atelier Mosaïque

La Mairie accueille les peintres de Ty an Holl

Pour le journal « Lambé », en avril 2008, j'ai présenté le groupe de peinture de Ty an Holl, animé par Frédérique Carré. J'ai été séduite par leurs réalisations et, plus encore, par la gaieté, le sens de l'échange et du partage, la généreuse amitié qui s'expriment dans ce groupe d'artistes. Alors, bien que ne sachant pas tenir un pinceau, j'ai franchi le pas : depuis septembre 2009, j'ai intégré le groupe !

Et nous voici toutes réunies, en ce 17 décembre 2009, pour la traditionnelle exposition à la Mairie de Lambézellec où nous accueillons Madame le Maire, Isabelle Le Glas.

Laissez-moi vous dire quelques mots des artistes et des œuvres exposées.

Voyez comme il est drôle et sympathique, le grand cerf de **Vanessa** qui regarde par la fenêtre tandis qu'au-dessus de lui un large champignon s'ouvre sur un monde féérique.

Anne-Marie brosse des portraits de Bretons et fait gonfler les voiles de bateaux « fins comme des oiseaux ». C'est dans une mer en tourment que nous plonge **Martine** tandis que sa femme africaine demeure superbement impassible. Et **Monique**, au pinceau, au couteau, sur toiles ou sur ardoises, dresse des phares et fait

éclater des vagues écumantes.

Cathy nous présente de jeunes Bretonnes qu'elle a magnifiquement encadrées et qui se plairaient sûrement dans les paysages bretons où **Amélia** a transposé les chaudes couleurs de son Portugal natal. Elles aimeraient aussi les ciels, les sables, les ports de Bretagne que **Yvette 1** évoque en délicates nuances.

Yvette 2 se plaît à manier le couteau pour nous entraîner dans les senteurs d'un océan de lavande tandis que frémissent, légers les coquelicots de **Josy**.

Avec **Amal**, le regard s'élève dans des futaies traversées de rivières et de cascades et se repose dans l'harmonie d'une tonnelle si joliment fleurie.

Et puis, si vous avez un « petit creux », laissez-vous tenter par l'artichaut de **Fred**, entouré de fleurs somptueuses.

En bref, nous serions toutes très heureuses si vous preniez autant de plaisir à voir cette exposition que nous en avons eu à la préparer. J.C.



Les peintres de Ty an Holl exposent

DU NOUVEAU A LAMBE

Depuis juillet 2009, en bas de la rue de Bohars, à la place du constructeur de maisons TRECOCAT, s'est installé un service d'aide à domicile: ASSISTEO. Ce service intervient auprès de personnes âgées et dépendantes. C'est une structure nationale créée en 2005 et qui compte une cinquantaine d'agences en France. Ce service est présent sur Brest depuis 2006, d'abord dans le quartier du Pilier-Rouge et maintenant sur Lambé au 26 de la rue de Bohars. C'est un service spécialisé pour tout ce qui est maintien à domicile de la personne âgée: lever, coucher, préparation des repas, entretien de l'habitat, accompagnement, aide aux courses, démarches administratives et suivi de la prise de médicaments. C'est une soixantaine de salarié(e)s qui interviennent sur Brest et les communes environnantes avec trois administratives. Le personnel est formé, non seulement aux gestes techniques mais aussi à l'aide psychologique.

Le financement de cette structure est assuré par le Conseil Général, la CRAM, les Mutuelles et les caisses de retraite. En mode de paiement, le chèque-emploi-service est accepté. Le tarif est basé sur une somme de 19euros/l'heure sans la prise en charge. Ensuite celui-ci peut varier au niveau de cette prise en charge par les financeurs.

L'objectif d'ASSISTEO est le maintien à domicile de la personne âgée et dépendante pour lui permettre de rester chez elle le plus longtemps possible.

ASSISTEO possède également des antennes à l'étranger, mais uniquement pour des soins médicaux.

ASSISTEO, 26 rue de Bohars, 29200 BREST.

Tel: 02 22 54 44 43.

J.F.R.



Mmes Céline Pelleter, Fanny Coquil, Dorothée Perhirin, les trois administratives d'ASSISTEO.

Présentation de l'A.P.S. (Avant Projet Sommaire) du Réaménagement du Jardin de Kérinou

Ce sujet a fait l'objet d'une présentation par Nicole TESSIER de la Direction des Espaces Verts de BMO le 05 Novembre à la Ferme Jestin. A cette réunion étaient invités, les associations, habitants, établissements scolaires, etc. ayant participé aux réflexions préliminaires ainsi bien sûr que les membres de la Commission Cadre de Vie. Cette réunion s'est tenue en présence des élues Paulette DU-BOIS et Isabelle LE GLAS ainsi que des représentants de la Mairie (Lydie DADOY) et de BMO (Service des Espaces Verts).

A l'occasion de cette réunion de commission, le projet a été à nouveau présenté et a fait l'objet d'échanges sur la démarche à poursuivre.

Etat actuel du Jardin

Ce jardin a été créé au début des années 1960 à l'emplacement d'une ancienne carrière dont il a épousé la topographie. La contrainte majeure est que ce jardin présente un dénivelé de 11 mètres entre la Rue Bonne Nouvelle et la Place Jo Tanguy.

Pour reprendre les propos de Mme TESSIER lors de cette présentation (cf. diaporama joint en annexe), le diagnostic est le suivant :

Entrée Place Jo Tanguy : peu visible et stationnement anarchique,

A l'entrée : présence d'un bassin engazonné,

Aire de pétanque : très sombre et revêtement en mauvais état,

Bassins : étanchéité défectueuse et circuit d'eau inexistant,

Circulations : en mauvais état et peu visibles,

Aire de jeux : manque d'intérêt,

Entrée Rue Bonne Nouvelle : peu attrayante, muret et haie fermant l'espace,

Belvédères : accès dégradé, sentiment de vide ou accès difficiles,

Végétation : très dense, vieillissante et présentant des risques pour la sécurité des personnes mais quelques beaux arbres à conserver,

Liaison ancien/nouveau jardin : mur dangereux à conforter.

Le Projet

Les grands axes du projet sont :

Liaison directe entre les hauts de Kérinou et le cœur du quartier,

Itinéraire accessible aux PMR (Personnes à Mobilité Réduite),

Plaine verte et mixed border,

Zone humide et sa végétation spécifique,

Aire de Jeux 2- 8 ans,

Aire de repos belvédère,

Aire Ados : Multisports-Fitness-Détente,

Aire de pétanque,

Jardins partagés.

Ambiances végétales

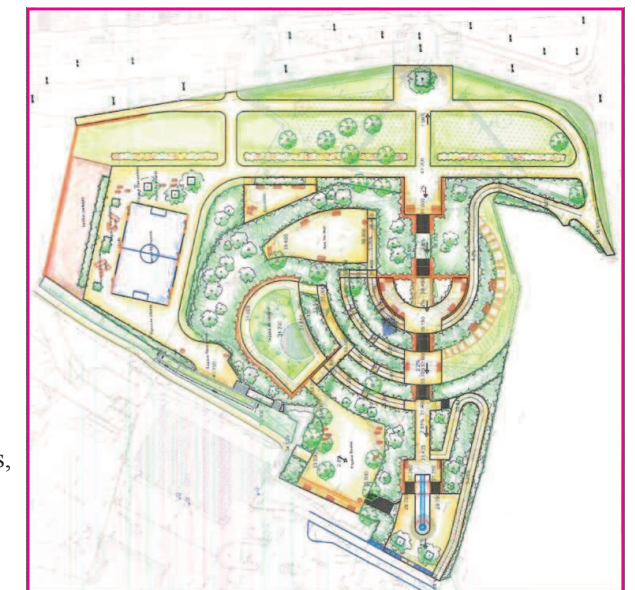
Ambiance anglaise : gazon mixed border,

Ambiance terre de bruyère (Fil conducteur): rhododendrons, azalées, bruyères, hortensias, etc.

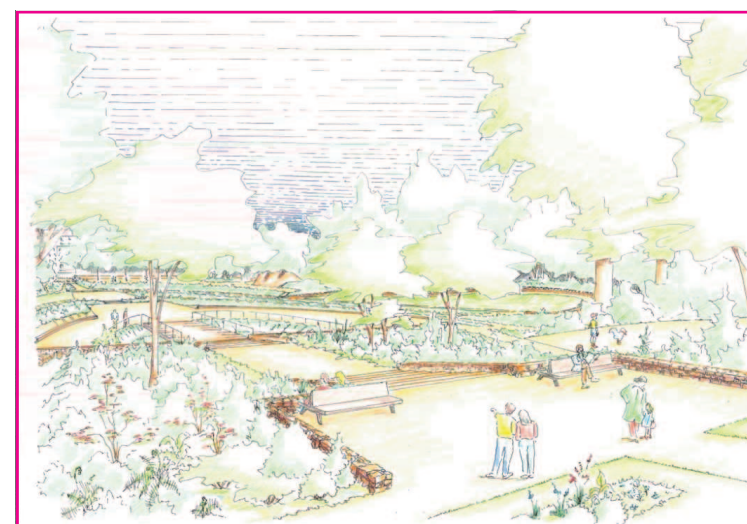
Ambiance humide : plantes de bords d'eau,

Ambiance jardin des simples : plantes officinales médicinales,

Ambiance potagère.



Plan du projet



Vue panoramique du belvédère

Calendrier

Une première tranche devrait être réalisée en 2010 (partie principale du jardin), la seconde partie est prévue en 2012 à l'achèvement des travaux du site de Bonne Nouvelle, cette zone (partie de la plaine verte + la zone ados + l'espace Jardins partagés) devant recevoir les baraques du chantier.

La maison de quartier réfléchit aux situations d'isolement

La maison de quartier est un lieu ouvert à toute personne qui le souhaite. Pourtant, de nombreuses personnes isolées ne peuvent ou n'osent pratiquer une activité ou participer à la vie de la maison de quartier tout comme celle du quartier. C'est pourquoi le conseil d'administration a souhaité ouvrir une réflexion sur les situations d'isolement sur le quartier de Lambézellec. Réunis en Assemblée Générale, le 31 mars dernier, les adhérents ont retenu cette proposition comme axe de travail prioritaire pour l'année à venir.

Isolement, de quoi parle-t-on ?

Pour l'INSEE – Institut National des Statistiques et des Etudes Economiques – une personne est isolée « lorsqu'elle n'a pas ou peu (moins de 4) de contacts sociaux d'ordre privé avec des personnes différentes au cours d'une semaine donnée ». On peut vivre seul sans pour autant être isolé.

Les situations d'isolement posent de nombreuses questions :

- Quels sont les souhaits des personnes isolées ?
- Comment les amener à recréer du lien ?
- Quel rôle les habitants et les adhérents des associations
- dont la maison de quartier- peuvent-ils jouer et comment souhaitent-ils s'impliquer ?
- Comment s'organiser sur le territoire pour faciliter la communication et les échanges entre les personnes ?

Un diagnostic comme base de réflexion

Plutôt que d'avancer trop vite sur des réponses, au risque de se tromper, il nous a paru indispensable de disposer auparavant d'un état des lieux aussi précis que possible de la question de l'isolement sur le quartier.

Pour ce faire, un diagnostic a été réalisé à partir de nombreuses rencontres avec des acteurs déjà impliqués dans cette réflexion : institutions, associations ou services d'aide à la personne (alcool, logement, précarité), habitants ou bénévoles souhaitant agir, personnes à l'initiative de réseaux ou diagnostics à l'échelle de Brest ou dans les quartiers. 22 entretiens ont été réalisés.

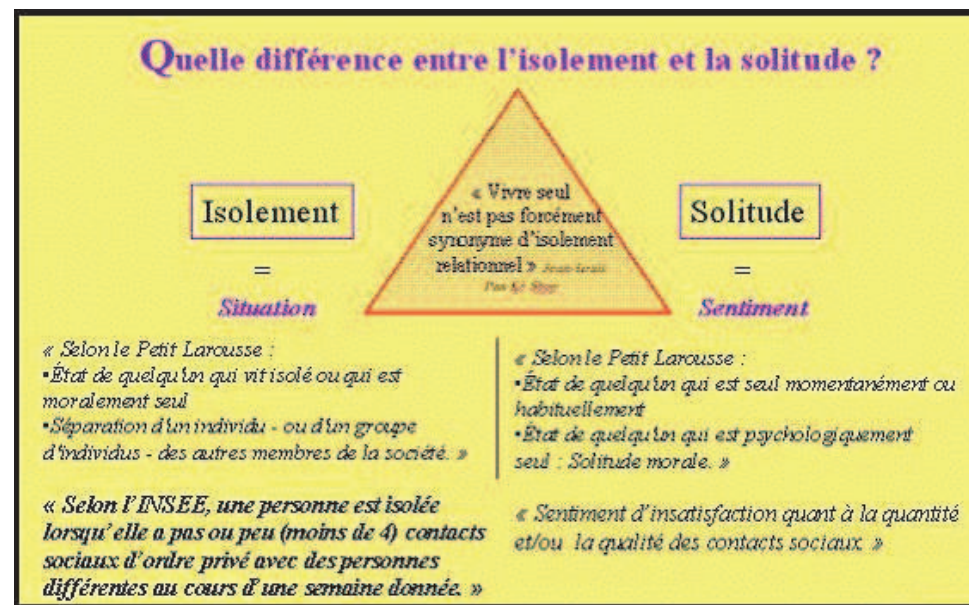
Les constats, initiatives et propositions de toutes les personnes interrogées ont été synthétisés dans un document Power point, présenté une 1^{ère} fois aux personnes auditionnées puis une 2^{ème} aux acteurs de la maison de quartier, bénévoles du conseil d'administration et salariés réunis.

Où en est la démarche actuellement ?

Chaque présentation du document fait avancer la réflexion par les échanges qui s'en suivent.

Et concrètement plusieurs initiatives s'amorcent :

- Mise en place d'une permanence de l'association Vie Libre, mouvement « buveurs guéris », chaque 1^{er} et 3^{ème} vendredi du mois, entre 14h et 16h, à la maison de quartier (4 et 18 décembre),
- Un groupe constitué de salariés et bénévoles de la maison de quartier travaille sur un projet de « café des parents » qui sera proposé à la Rotonde,
- **Les contacts avec des personnes ressources se poursuivent pour préciser les attentes et besoins des personnes concernées,**
- **Et aussi cette lettre aux adhérents pour vous informer de la réflexion engagée et vous inviter à rejoindre le groupe de réflexion. Contacts à la maison de quartier : Morgan ou Martine.**



Par ces temps de neige, un petit rappel de la réglementation

Les riverains de la voie publique doivent prendre des précautions en cas de verglas ou de neige devant leur porte afin d'éviter qu'un tiers passant ne chute. De même en cas de neige abondante, les habitants doivent eux-mêmes déneiger devant chez eux pour permettre le passage des piétons. En règle générale, ils doivent :

- * racler et balayer leur partie de trottoir ou de chaussée au droit de leur propriété,
- * et jeter du sable ou du sel afin d'éviter la formation de verglas. Ceci concerne le propriétaire comme le locataire ou l'usufruitier.

Le Bic 2000 sacré champion de France des clubs des clubs de DN espoirs et DN2 pour l'année 2009

Faisons plus ample connaissance avec le BIC 2000 (Brest Iroise Cyclisme 2000), ce club cycliste fondé en 1988, et dont le siège est situé au 43 bis rue Robespierre.

Fondé en 1988 et fort de ses 150 adhérents, le BIC 2000 propose toutes les activités liées au cyclisme, que ce soit :

La **Route**, en loisirs ou en compétition ; c'est la principale activité du club.

Chaque catégorie de l'école de cyclisme peut ainsi régulièrement effectuer des sorties sur route et mettre en pratique les conseils délivrés et les aptitudes acquises durant les entraînements précédents, et notamment ceux d'adresse.

Chaque sortie est adaptée aux capacités des cyclistes. Les parcours arpentent les différentes routes locales.

La **Piste** se pratique essentiellement en compétition, sur des vélos équipés spécialement pour cette discipline. Différentes épreuves composent cette discipline : La vitesse individuelle, la course aux points, l'américaine.

- **L'Adresse**

Destinée à acquérir les bases du cyclisme, l'adresse est un passage obligé pour toutes les personnes débutant à l'école de cyclisme. Les différents jeux mis en place permettent aux cyclistes d'acquérir de l'agilité en vue de leurs futures sorties en vélo sur la route.

- **Cyclo-cross**

Discipline hivernale qui se pratique d'octobre à mars, le cyclo-cross permet aux coureurs de se préparer à la saison routière (pour ceux qui le souhaite). Les circuits sont tracés sur des terrains divers (routes, prairies, champs, sous-bois...).

Rejoindre le BIC 2000



Les jeunes peuvent s'inscrire en école de cyclisme à partir de 7 ans.

Le club possède quelques vélos qu'il met à disposition des plus jeunes pour s'initier à ce sport. Cela permet aux personnes qui ne veulent pas investir de suite dans l'achat d'un vélo de pouvoir essayer le vélo de course.

Les inscriptions pour l'école de cyclisme se font dès le mois de septembre.

Le club, présidé par Christophe Le Mée, avec pour directeur sportif Yvon Caër a vu passer dans ses rangs d'excellents coureurs tels Virginie Cueff, Raphaëlle Coadou, Eric Berthou et bien d'autres et c'est aussi le club de l'ancien professionnel Gérard Rué.

Pour contacter le club, soit se rendre au siège 43 bis rue Robespierre, visiter le site internet : www.bic2000.net ou prendre contact avec les responsables par l'intranet : prenom.nom@bic2000.net

MARCHE PLUS

Toujours situé à l'angle des rues Marcellin DUVAL et Yves GILOUX, le magasin a changé de propriétaires depuis le 1er juillet 2009. Mr et Mme FILY ont remplacé Mr et Mme CARADEC. Pas de modifications des heures d'ouverture du magasin et les 5000 produits référencés sont toujours là. le service de livraison à domicile fonctionne toujours gratuitement et, en plus des modes de paiement traditionnels, MARCHE PLUS accepte maintenant les tickets-restaurant.

Tel 02 98 47 31 89 port: 06 78 52 09 49



Mr et Mme Fily et Frédérique, l'une des trois employés du magasin.

Stéphanie Jardé : Des pâtes fraîches « bio » au marché.

Laissons la parole à Stéphanie : « Je viens de m'installer sur les marchés de Brest pour la fabrication et la vente de pâtes fraîches certifiées Bio. Je me rends sur presque tous les marchés avec un vélo et une remorque, je fabrique toutes sortes de pâtes fraîches: à l'épeautre, au blé dur, à la châtaigne, au sarrasin etc ...et peut-être par la suite aux épices et aux légumes. J'utilise de l'énergie à 100% renouvelable et des produits ménagers respectueux de l'environnement. De plus j'ai été lauréate à la commission Défi Jeunes de juin 2009 où j'ai été récompensée par un prix par la Direction Régionale de la Jeunesse et des Sports de Rennes. » Stéphanie est à St Marc le mardi matin et à Kérinou le mardi soir et le samedi matin.



Stéphanie devant son étal à « La Pasta Fresca »

Un chantier exceptionnel dans le clocher de l'église de Lambézellec

C'est un événement rarissime qu'a connu, aux mois de novembre et de décembre derniers l'église de Lambézellec: les cloches, trois sur quatre, ont été descendues de leur "chambre", non pas pour un entretien mais pour la réfection du beffroi. Qu'est-ce que le beffroi dans un clocher? C'est une énorme structure en bois qui porte les cloches.

Un peu d'histoire.
Ce beffroi avait été construit en 1951-1952 par une entreprise brestoise (Masson). Le bois, du chêne, devait être vieux d'au moins trois ans. Seul, le duramen, c'est à dire le cœur de l'arbre, connu pour sa solidité et sa résistance est retenu. Mais les années passent et après plus de 50 ans dans le clocher, le bois s'est altéré et malgré quelques rafistolages, il a fallu songer à le remplacer. Il était devenu impossible de faire carillonner les cloches. De plus le système électrique était lui aussi défaillant. Il faut rappeler aussi qu'en septembre 1944, l'église de Lambé a été quasiment détruite. Le clocher et la flèche, repères possibles d'observateurs allemands ont été les premières cibles des canons américains venant de Plabennec et de Gouesnou.. Les cloches sont tombées, abîmées, fêlées et en partie cassées. Il fallait les refondre, ce qui fut fait avec d'autres cloches des églises St Martin et St Louis aux ateliers "Fonderie Spéciale de cloches, bourdons et carillons" de l'entreprise "Les Fils de Georges PAC-CARD" à Annecy-le Vieux en Haute-Savoie. Les cloches furent réinstallées dans leur "chambre" en 1952.

Aujourd'hui.
Comme nous l'avons dit plus haut, le beffroi était à bout de souffle. IL fallait le remplacer et reconstruire tout le mécanisme d'entraînement des cloches pour les différentes sonneries; carillon, glas, angélus, heures...

Le chantier fut attribué à l'entreprise BODET de Trémontine dans le Maine et Loire mais qui possède une succursale à Plérin dans les Cotes d'Armor. Là, y travaillent 17 spécialistes sur ce type d'intervention particulièrement délicat. La zone de rayonnement de Plérin s'étend à toute la Bretagne et la Normandie, voire tout le grand ouest de la France quand ce n'est pas la France entière.

Un travail de précision et minutieux.
Il s'agit, en effet, de manier et déplacer des masses approchant les 2 tonnes. Le travail consiste d'abord à détacher (désolidariser) la cloche de son "joug" ou "mouton", puis à la poser et à la faire descendre dans l'église, descente très lente et contrôlée, par des trappes prévues dans la construction de l'édifice. Il a bien fallu un jour les installer dans le clocher. Ainsi descendues, l'équipe peut travailler dans des conditions d'espace bien meilleures, sans être trop gênée par l'étroitesse du lieu. Les gens de Lambé ont ainsi pu voir pendant quelques semaines, au fond de l'église, trois cloches. Seul, le bourdon, la plus grosse des cloches, est resté là-haut. La précision du travail de descente des cloches est tout simplement stupéfiante. Avec un palan qui, ici, peut porter deux tonnes, ces spécialistes manœuvrent ces énormes masses comme nous nous portons une miche de pain.

L'ancien beffroi a été tronçonné sur place, là-haut, et descendu par morceaux. Le nouveau a, à son tour, gagné le clocher en morceaux et assemblé sur place. Mais, à la différence de l'ancien, le nouveau repose sur des silentbloks, grands carrés de caoutchouc très compacts et qui évitent de transmettre toutes les vibrations au socle en béton. Le beffroi n'est attaché nulle part, il est simplement "posé". Une fois le beffroi terminé, les cloches ont refait le voyage dans le sens inverse et donc retrouvé leur place dans le clocher pendant la troisième semaine de décembre. Ce fut un grand moment d'émotion quand, à 11h45 le jeudi 17 décembre, le carillon de l'église a sonné de nouveau.

Merci Laurent, José, Luis et Romuald pour votre extrême gentil-

lesse, votre simplicité et votre collaboration pour toutes ces informations.

"Il n'y a pas de chef ici" m'avez-vous dit quand je vous ai rencontrés la première fois.. Je vous crois.

A savoir

Il n'existe pas, en France, d'école pour former à ce genre de métier. Tout s'apprend "sur le tas". C'est une sorte de compagnonnage moderne. Les anciens transmettent leur savoir faire aux plus jeunes, qu'ils soient commerciaux, charpentiers, menuisiers, électriciens, électroniciens soudeurs, ajusteurs, maçons, plâtriers...

Dernière qualité indispensable: ne pas avoir le vertige !
Encore Merci à toute l'équipe. J.F.R.



Laurent, José, Luis et Romuald, l'équipe Bodet



Luis découpe dans le beffroi



La cloche est bien descendue

La fête du chocolat (suite de la P1)

Il faut dire qu'il y avait de quoi se régaler. Les petits chalets regorgeaient de délices. Je peux vous le dire parce que j'ai tout goûté ! Dans l'un d'eux, l'I.F.A.C. exposait les pièces confectionnées par les apprentis de la section pâtisserie. Croquer dans le pont de la Brasserie, hummmm !!! Je crois que les futurs pâtisseries formés à l'I.F.A.C. n'ont pas de soucis à se faire pour leur avenir. En ce qui me concerne, je serai certainement cliente s'ils ouvrent un jour une « lichouiserie » !

Le chalet occupé par l'association Un dimanche à Lambé était pris d'assaut. Il fallait de la patience dans les files d'attente, mais celle-ci était bien récompensée par une crêpe au chocolat.

Dans un autre chalet, grâce au lait fourni gracieusement par un agriculteur de Lambé, des conseillers de quartier proposaient un petit chocolat chaud à ceux que le froid engourdissait. Et puis, pour se réchauffer, il y avait aussi la fanfare Obrigatao, de l'association Vivre le Monde, dont les rythmes cadencés invitaient à se trémousser.

Un peu plus loin, le service Santé de la Ville mettait l'accent sur un seul sens : le goût ! Les yeux bandés, j'ai goûté du chocolat noir, du chocolat au lait... et plus c'était sucré, plus c'était à mon goût!

J'ai aussi feuilleté quelques bouquins très intéressants (ayant pour thème le chocolat bien sûr) proposés par la médiathèque, et choisi des recettes imprimées par la maison de quartier. J'ai trouvé la recette d'un gâteau au chocolat... je ne vous en dis pas plus... le Bon Dieu en culotte de velours ! Si on remet ça l'année prochaine je vous promets de vous le faire goûter. Vous voulez déjà savoir si on recommence ? Demandez-le à Madame Colmou et à Mauricette, respectivement Présidente et Vice Présidente de la toute nouvelle association des commerçants du Bourg de Lambé qui, s'unissant à la Mairie et à plein d'amis, nous ont offert un choc'gratuit... ce qui vaut bien un grand merci !

A l'année prochaine ? Oui ! Oui ! Oui !



Des crêpes au chocolat bien sur !!!



Les membres du CCQ ont fait et servi 100 litres de chocolat bien chaud!!!



Dégustation de chocolat



La fanfare « Obrigatao »



Il y avait foule ce soir là

Suite de la P1 Activités à TY an Holl

Christine Hénoux anime également des ateliers de loisirs créatifs-récupération dans le domaine périscolaire au Centre Social et au Collège de l'Iroise.

Tarifs à partir de 90€/an (ou moins si l'inscription débute en cours d'année).

L'atelier BD, Manga, Illustration, qui a lieu à l'Espace Lecture Écriture, est animé par Ludovic Jaffré (qui anime également des ateliers pour enfants et pour adultes dans des MPT et centres de loisirs). Deux créneaux sont proposés : le mardi de 17h30 à 18h30 pour les 12-15 ans et le vendredi de 17h30 à 18h30 pour les 8-11 ans. Une séance commence par l'examen des dessins amenés par les élèves, auxquels l'animateur prodigue des remarques et conseils afin d'améliorer leur technique, puis elle se poursuit par une activité (liée à la trame du manga, la technique de dessin du manga ou de la BD européenne). « En dessin, tout tient à la forme », explique Ludovic à ses élèves. Le but de l'atelier est d'apprendre à produire un dessin construit, en travaillant

notamment sur le décor, la scène, l'anatomie et les proportions dans un corps, les couleurs chaudes et froides... Tout est fourni pour l'activité : stylo, couleur, papier.

Tarifs à partir de 60€/an (ou moins si l'inscription débute en cours d'année).

Possibilité d'échelonner les paiements.

Pour tout renseignement concernant ces activités, contacter le Centre Social au 02 98 03 60 13.



Atelier « Mangas »