

## ETE 2007 ACTIVITES DES CENTRES DE LOISIRS

### Médiathèque de Lambézellec

#### Horaires d'été 2007

Mardi : 10h00-12h00 --13h30-18h00  
Mercredi: 10h00-12h00 --13h30-17h00  
Jeudi : 13h30-17h00  
Vendredi: 10h00-12h00 --13h30-17h00  
Samedi : 10h00-17h00

**Fermeture d'été :du 30 juillet au 15 Août**

### Du 13 juin au 7 Juillet "REGARDEZ AVEC NOS YEUX"

Exposition de photographies en noir et blanc,résultat de la rencontre entre des adhérents de Séma-phore,espace d'accueil et d'animation des personnes handicapées adultes et des personnes de l'atelier photo du PLL. C'est une action encadrée par plusieurs étudiants en formation d'éducateurs spécialisés à l'ITES de Brest.

Médiathèque de Lambézellec  
8,rue Pierre Corre-02 98 00 89 40

### Maison de Quartier de Kérinou

#### Les Séjours d'été

Plouguerneau du 9 au 13 juillet de 8 à 11 ans Plongée, découverte des fonds marins.

Roscanvel :

du 16 au 20 juillet de 8 à 10 ans VTT Rando âne

du 18 au 20 juillet de 6 à 8 ans Rando âne

du 9 au 14 juillet de 11 à 14 ans Plongée, Découverte du 13 au 17 Août de 8 à 10 ans Équitation, Escalade.

Du 20 au 25 Août de 11 à14 ans La terre vue du ciel, Tyrolienne.

Un camp est prévu au mois d'août pour les 15-18 ans  
Se renseigner auprès des animateurs.

**Les centres de Loisirs** 6-11 ans et 11-18 ans seront ouverts durant les vacances de 7h15 à 12h00 et de 13h30 à 19h00. (Possibilité de manger sur place).

Pour plus de renseignements, appeler :

Morgane pour les 6-11 ans au 02 98 44 32 10

Fabrice pour les 11-18 ans au 02 98 80 02 21

#### Ferme Jestin/ Maison de Quartier de Kérinou

Rue Commandant Somme-Py 29200 Brest

Tel:02 98 44 32 10 ou 02 98 80 02 21

E-mail:maisonquartierkerinou@wanadoo.fr

#### Amis lecteurs

**Le comité de rédaction vous souhaite de bonnes vacances et vous donne rendez vous à la rentrée .**

**Profitez-en pour nous proposer des idées à votre retour.**

### Association Ty An Holl Keredern

#### Sorties familiales de Keredern, Lambézellec et Kérinou

##### Mois de Juillet

Mercredi 11 : Ferme de Quimper et plage de Pentrez.

Mercredi 18 :Fort de Bertheaume.

Dimanche 22 :Bel Air Land, parc de Loisirs.

Dimanche 29 :Île de Batz. Départ de Roscoff.

##### Mois d'Août

Dimanche 12 :Château du Taureau.

Dimanche 19 :Pont-Croix et plage d'Audiern.

Dimanche 26 :Zoo de Pont Scorff.

##### Mois de Septembre

Dimanche 2 :Parc des 3 Curés.

Dimanche 16 :Village gaulois et Planétarium côte de granit rose à Pleumeur-Bodou.

**Centre Social de Keredern** 4,rue André Messenger

29200 Brest. tel:02 98 03 60 13

E-mail:ty.an.holl@wanadoo.fr

### Maison de Quartier de Lambézellec

#### Les Séjours d'été

Sur la base de Chateauneuf du Faou:

SportAventure

Du 9 au 13 juillet (5jours) enfants de 8 à 12 ans

Du 16 au 20 juillet (5jours) jeunes de 10 à 14 ans

Du 18 au 20 juillet (3jours) enfants de 7 à 9 ans

Du 23 au 27 juillet (5jours) enfants de 8 à 12 ans

Sortie familiale le vendredi 20 juillet

Séjour Moto à Gourin

Du 9 au 13 juillet (5jours) jeunes de 12 à 16 ans

Séjour découverte à l'île de Ré

Du 18 au 27 juillet (10jours) jeunes de 14 à 17 ans

#### Le Centre de Loisirs

Pour les 3-9 ans à la Rotonde et les 10-13 ans au CLSH et local jeunes

Ouvert du 4 juillet au 3 août et du 20 août au 3 septembre

Pour les+ de 14 ans

Ouvert du 4 juillet au 2 août et du 20 août au 3 septembre

**Fermé le 30 juillet et le 3 août.**

#### Maison de Quartier de Lambézellec

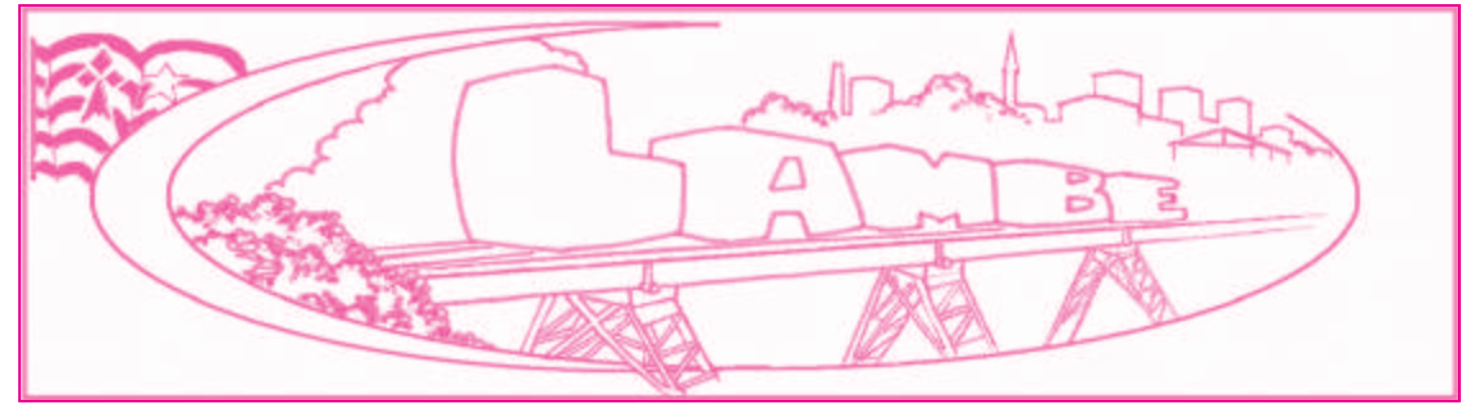
30, rue de Coëtlogon 29200 Brest tel: 02 98 01 18 13

E-mail:mdq.lambezellec@wanadoo.fr

Site:http://mdq.lambezellec.infini.fr

### Rando Lambé

Cette année, la Rando Lambé organisée par L'Association des résidants de Brest-Lambézellec (ARBL) est fixée au dimanche 16 septembre.



### Le journal de nos quartiers

Plusieurs quartiers de Brest ont leur journal de quartier : Belle-vue, Pontanézen, Saint-Marc, Saint-Pierre... Nous, habitants de Lambézellec (dont Kérinou et Keredern, bien sûr...), nous étions verts de jalousie ! Pour ne pas laisser l'envie continuer à nous ronger, nous avons décidé de créer à notre tour un journal pour les habitants de Lambé.

Nous sommes une quinzaine de personnes venues d'horizons divers et la plupart des quartiers de Lambé sont représentés. Que souhaitons-nous ? Montrer la vie et le dynamisme de notre quartier ; parler de ce qui existe, de ce qui se fait : les écoles ; les grands chantiers et l'urbanisme ; les associations ; les résidences de personnes âgées ; les activités dans les maisons de quartiers de Lambézellec, de Kéréderm (Ty-an-Holl), de Kérinou (Ferme Jestin), au P.L.L.; la maison du théâtre ; les foyers ; l'actualité commerciale, sportive, culturelle....

Pour que le journal paraisse tous les trimestres, nous allons sillonner Lambé, écrire et récolter des articles. Chers amis lecteurs, nous savons que vous aussi, vous avez beaucoup de choses à nous faire découvrir. Aussi, vos suggestions, vos propositions d'articles seront les bienvenues.

Toute notre équipe espère qu'à travers le journal nous apprendrons à mieux nous connaître et à apprécier la vitalité de notre quartier, LAMBE !

*L'équipe de rédaction.*

Juillet Août Septembre 2007 N°1

### « Un dimanche à Lambé »

L'association "Un dimanche à Lambé" prépare sa fête du 7 octobre 2007

L'association "Un dimanche à Lambé" s'est mise au travail pour préparer sa grande fête du dimanche 7 octobre 2007.

Cette association, présidée par Gaby Carval, a été fondée en 2001. Elle a pour vocation de proposer, un dimanche d'octobre une animation culturelle et artistique au bourg de Lambézellec avec la participation des artistes, des enfants des écoles, des associations et des habitants du quartier. S'appuyant sur la collaboration de nombreux bénévoles, cette fête, gratuite et ouverte à tous, bénéficie de l'aide financière et technique de la mairie et des commerçants de Lambézellec.

Pour l'édition 2007, le programme n'est pas encore définitivement établi mais les grandes lignes du projet sont déjà définies. La fête devrait s'ouvrir le samedi soir 6 octobre, par un concert organisé à l'église par l'association "Les amis de l'orgue de Lambé" (A.O.L.). Au fond de l'église seront exposés des poèmes, les tableaux des peintres, les peintures des enfants des écoles et autres réalisations, tandis que des organistes de Lambé feront découvrir aux amateurs les richesses de l'orgue.

Le dimanche après-midi, sur la place (ou à l'école F.Buisson si météo défavorable), des stands accueilleront artistes et artisans qui feront des démonstrations de leur art et de leur savoir faire (peinture, poterie, mosaïque, sculpture, contes, marionnettes, maquillage...). Des animations variées s'adresseront plus particulièrement aux enfants tandis que sur la scène se produiront chanteurs, danseurs et musiciens...

La fête "Un dimanche à Lambé" est votre fête. Venez nombreux avec vos famille, vos amis, vos voisins!

Les peintres et les poètes désireux d'exposer leurs oeuvres sont invités à se faire connaître avant le30 juin si possible.

Contacts: Peintres :Mona Revelut :02 98 01 07 37

Poètes :Josette Conq :02 98 03 74 33

*Josette Conq*

### Courrier des lecteurs

Amis lecteurs, vous pouvez nous envoyer vos remarques, réflexions et idées à notre boîte à lettre: Journal de Lambé: Centre Social de Keredern 4,rue André Messenger 29200 Brest

Ou sur notre mail:journal.lambe@yahoo.fr

Les réunions du comité de rédaction sont ouvertes à tous les habitants souhaitant faire vivre le journal des quartiers de Lambézellec.

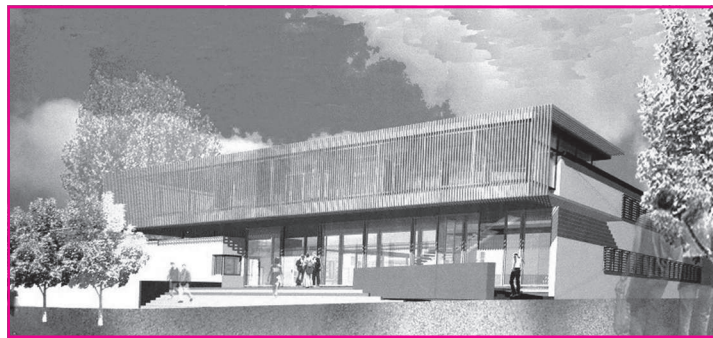
La prochaine réunion pour l'édition suivante aura lieu le 29 Août à 18h15 au Centre Social de Keredern.

Journal de Lambé, Centre Social de Kéréderm 4,rue André Messenger

Impression:Imp.Vigier, rue Duperré-29200 Brest

Comité de rédaction composé de:Malou Le Moigne, Suzanne Bordas, Josette Conq, Nadine Cubière, Alexandra Girelli, Odile Le Guern, Monique Marchix, Annick Milbéo, Nathalie Moulin, Yvonne Poulmarch, Christine Lepape, Pierre Cann, Gaby Carval, Jacques Delage, Ronan Le Gall, Jean François Raoul, . Dessins de Francis Boulard

## La Maison de Quartier



Créée en 1973 avec le rachat du "Stella" par la ville de Brest et des salles annexes, rue Goasdoué, la Maison de Quartier de Lambézellec vient, durant les vacances de Pâques, d'emménager dans ses nouveaux locaux, rue Coëtlogon près de la piscine Buisson.

Les anciens locaux n'étaient plus adaptés aux multiples activités que propose la Maison de Quartier.

Les nouvelles salles, claires, fonctionnelles permettent de développer, plus encore les activités. Celles-ci sont réparties autour de quatre pôles : danse, sport et gymnastique, musique, créativité et loisirs.

Les enfants, adolescents et adultes, chacun peut y trouver une activité à son goût : "hip-hop, aérobic, piano, loisirs créatifs..." et ceci dès l'âge de 3 ans pour l'éveil musical ou de 4 ans pour l'éveil corporel.

La Maison de Quartier vient d'ailleurs de redéfinir son projet : "Mieux vivre ensemble, égaux et différents" autour de deux valeurs importantes de notre société : laïcité et solidarité. Mais le rôle de la MDQ ne se limite pas à proposer des activités variées à tous les âges. Le caractère social d'une telle structure est : accueillir le plus de monde en faisant en sorte que, entre les générations et les associations se créent des liens, que tout le monde puisse y trouver des endroits de convivialité, d'amitié, d'échanges, de parole. Une MDQ est une collectivité à part entière quelle que soit l'activité proposée. La MDQ de Lambézellec en offrant à tous des « loisirs » de qualité permet à chacun et chacune de s'épanouir, de progresser et de découvrir l'émergence de nouveaux talents.

Notre nouvelle Maison de Quartier a été inaugurée le 2 juin, après une semaine de fête. Longue vie à cet outil formidable!

Jean François Raoul

### Inauguration le 2 juin 2007



Photo: Maison de quartier

## Nouvelles vitrines

### WELDOM

A Keredern, Le magasin WELDOM a ouvert le 4 avril dernier sur l'ancien emplacement commercial de SUPER U libéré depuis 2 ans. Cette enseigne pourrait signifier « bienvenue à la maison » soit une abréviation francisée de welcome et domicile.

Spécialisée dans le bricolage, la décoration et le jardinage, cette enseigne de 400 magasins en France propose tous les matériels indispensables à la pratique de ces activités qui sont devenues aujourd'hui des loisirs.

Appartenant au même réseau que LEROY MERLIN, les magasins WELDOM sont plus particulièrement implantés en centre ville afin de répondre à un besoin de proximité avec la clientèle. Celle-ci recherche avant tout du service à travers un conseil attentif et personnalisé et une large gamme de produits et de services. Avec des services tels que les découpes de bois, de verre, une machine pour la réalisation de clefs et une machine à teinter (mélange de teintures pour des nuances de peinture personnalisées), WELDOM propose de faciliter la vie des habitants de Keredern.

M. WAROT, directeur et son équipe composée de 8 personnes vous accueillent sur plus de 1300 m<sup>2</sup> du lundi au samedi de 9h00 à 12h00 et de 14h00 à

### SPAR

Ils nous arrivent du Sud Ouest, des Charentes, des Alpes... avec 11 ans d'expérience dans leur métier, Monsieur et Madame GUION ont repris l'enseigne SPAR sous les Halles de Kérinou en janvier 2007.

Pourquoi ici ? Lorsque l'enseigne leur propose de s'installer à Kérinou en Bretagne, ils décident de venir visiter, la Bretagne. Par un jour morose (il ne pleut jamais chez nous ...) ils découvrent un quartier « qui bouge, un environnement sympa, des commerçants agréables » Quelle fierté pour nous, habitants, d'être ainsi nommés ! Outre leur appréciation de la côte, qui a su garder son caractère, c'est l'accueil qui leur est réservé qui les enchante.

C'est dans leur magasin vivant, rafraîchi, empli des marchandises qui satisfont vos besoins de consommation qu'ils vous ouvrent leur porte tous les jours de 8h30 à 12h30 et de 15h à 20h, sans oublier le dimanche de 9h à 12h30. Ils consacrent le temps qui leur reste pour



leur deux fils scolarisés près de leur domicile à Ferdinand Buisson : une intégration dans notre quartier très rapide... Dynamisme assuré....

Nous leur souhaitons la bienvenue, Degemer Mad.

Odile Le Guern

## ECOLE DE KERINOU

Il y a deux écoles : une maternelle de trois classes et une école élémentaire de cinq classes, nous travaillons ensemble en étroite collaboration.

Nous sommes en ce moment situés dans l'ancienne école maternelle Paul Dukas jusqu'à la fin des travaux de construction de la nouvelle école rue Robespierre.

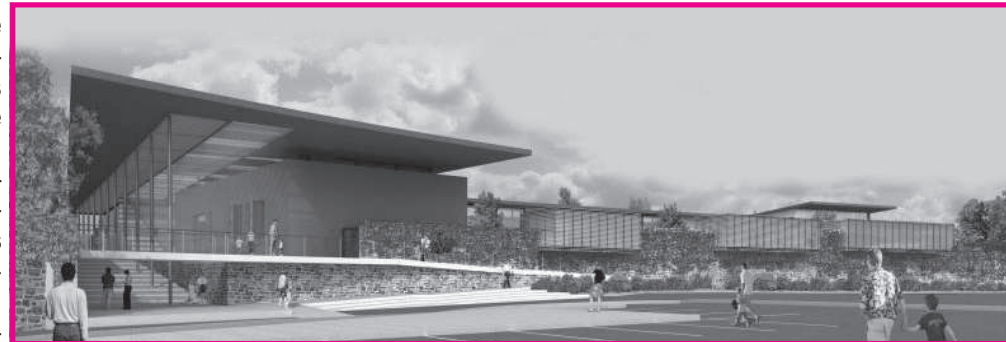
Nous avons prévu le déménagement vers la rentrée 2007, mais il aura lieu finalement plus tard, car les travaux ont pris du retard. Nous ne savons pas encore exactement quand.

Nous avons tous hâte de retourner dans notre école, car même si notre local de substitution a été bien préparé par les services de la ville, cette école est assez petite et ne nous permet que difficilement de mener à bien tous nos projets : arts plastiques, danses, théâtre, cinéma, chorale et informatique... et notre nouvelle école sera "une école sur mesure" car nous avons beaucoup participé à son élaboration.

En attendant d'y être nous continuerons à partager les locaux de restauration et la cour de l'école Paul Dukas. Cette cohabitation se passe bien. Et la mairie a mis en place une navette, par car, pour les familles les plus éloignées de l'école. Ce car est très utile et beaucoup d'élèves le prennent très régulièrement.

Cette année encore, quelques classes participeront à la fête des écoles de voile, danse, athlétisme... et nous présenterons aux familles de l'école l'aboutissement de tous nos projets artistiques à travers un spectacle et des expositions.

Mme Molénat.



## Résidence « Horizons »



La résidence est située rue Marguerite Duras, entre la maison de retraite « La Source » et la nouvelle salle de sports de la Brasserie. Elle est entrée en fonction en 2001.

Elle accueille des handicapés, hommes et femmes, pour une moyenne d'âge de 42 ans.

Une majorité d'entre eux sont des anciens travailleurs Esat (entreprise sociale d'aide par le travail) dont l'état de santé ne leur permet plus d'assurer un emploi. Actuellement la résidence accueille 30 personnes.

La plupart des résidents retournent au domicile familial pour les week-ends et les périodes de vacances.

Le personnel d'encadrement, (personnel soignant, éducateur...) est très présent. Les personnes handicapées sont accompagnées dans tous les actes de la vie quotidienne... Les activités sont très variées : fréquentation de la bibliothèque municipale, atelier arts plastiques, piscine, randonnées ou promenades régulières, à cheval, en calèche...

Le fonctionnement est assuré financièrement par l'Esat, le Conseil Général d'une part et d'autres part par les loyers versés par les résidents au titre de la récupération des ressources.

Yvonne Poulmarch

## La nouvelle école

### Pourquoi une nouvelle école de Kérinou?

La précédente mise aux normes de ce groupe scolaire n'avait en effet pas permis de colmater toutes les brèches. Les travaux, réalisés selon les plans de l'architecte brestois Michel Quéré, promettent d'offrir aux enfants de Kérinou un espace où savoir et bien-être se conjugueront au cœur d'un ensemble architectural résolument contemporain, mais où la verdure tiendra une large place : une toiture semée de pelouse est en effet programmée ! Neuf classes se partageront ce nouveau lieu de savoir et de vie.

### Ca bouge à Lanroze

Son nouveau proviseur, Mr le Merrer, également proviseur adjoint du lycée Vauban nous a fait la présentation de son établissement. 200 élèves actuellement de la 3<sup>e</sup> au Bac. Le lycée de Lanroze est en pleine mutation.

Depuis 2003, le rectorat de Rennes souhaitait une meilleure lisibilité des formations techniques sur le bassin de Brest.

Des transferts de section se sont faits entre les divers lycées professionnels de Brest (Vauban, Dupuy de Lôme et Lanroze) afin de regrouper les activités.

Le lycée de Lanroze est devenu lycée Vauban site Lanroze avec des sections tournées vers la mécanique automobile : CAP, BEP, Bac Pro et Bac STI.

Cependant deux CAP sont toujours à Lanroze mais vont être transférés à Dupuy de Lôme : la restauration et assistant technique en milieu familial et collectif.

Le lycée accueille également une troisième de découverte professionnelle pour des jeunes volontaires prêts à se remobiliser autour d'un projet de formation dans des voies professionnelles.

Des projets : l'installation de deux classes de BTS maintenance après vente automobile et technico-commercial.

En gestation, une UPI (unité pédagogique d'intégration) pour 8 élèves de 16 à 18 ans en difficulté.

Son adresse 40, rue Saint Vincent de Paul 29200 Brest Nadine Curbière

## KERINOU: la renaissance d'un Village où il fait bon vivre

Au sein de Lambézellec, Kérinou est blotti au fin fond d'une vallée, entre Keredern, Kérichen et le bourg de Lambé. C'est aujourd'hui le passage obligé de nombreux véhicules descendant la rue Robespierre pour remonter vers la Place Albert 1er ou pour emprunter la rue du Moulin à Poudre afin de gagner le bas de Siam. C'est aussi un rassemblement des énergies scolaires et universitaires qui, des écoles de Kérichen, de la Croix Rouge, des facultés de Sciences ou Lettres toutes proches, s'y retrouvent le soir pour faire quelques emplettes.

Le Village a connu des heures de gloire industrielle : une grande brasserie (dont les bouteilles vides se vendent désormais aux enchères sur e-bay à l'autre bout de la France), une usine de stockage du goémon, deux ateliers d'ébénistes, une épicerie en gros, des transporteurs (Hippo). Il existait aussi un atelier de forge et charronnage, une maréchalerie, des pharmacies, des boucheries.

Dans le quartier on se souvient de la grande quincaillerie Gélébart. Et puis le fameux "péril jaune": le tramway avec son usine de production d'électricité, la tannerie Cadiou et bien sûr les professions de sauvetage, garages, selleries, plusieurs boulangeries

La vie a changé, la population ne cesse de croître, de nouveaux bâtiments ont vu le jour, le « village » a toujours une âme. C'est cet état d'esprit que cherche à faire vivre le Comité de Quartier de Kérinou qui s'est réveillé en début de cette année 2007 après avoir rempli ses missions efficaces jusqu'en 2001. Le bateau de Kérinou, la venue du maire de Montmartre, le mariage du siècle ; les tambours de Kérinou... La fête a battu plus d'une fois son plein et va repartir.

Voici donc le faire part de renaissance du Comité de Quartier à la Ferme Jestin rue Somme Py. Se rencontrer, faire des propositions pour vivre encore mieux ensemble, s'impliquer dans le cadre de vie sont ses objectifs. La décoration de la passerelle sera la première réalisation, suivie de l'animation de la fête des voisins du 29 mai.

Être de Kérinou, c'est une appartenance affective.

Odile Le Guern, vice Présidente du CQK

### Le marché bio



La Ferme Jestin

### Les jardins d'Edern : une réalisation exemplaire

Les jardins d'Edern ont vu le jour en septembre 2005, grâce à une très forte mobilisation des habitants du quartier de Keredern. Les services "espaces verts" de BMO, le personnel de BMH, le centre social de Keredern, la C.L.C.V., Ty an Holl, porteur du projet et l'association "Vert le Jardin" ont apporté leur soutien technique et financier.

L'inauguration a eu lieu le 20 mars 2006.

Aujourd'hui 14 parcelles individuelles et 2 espaces collectifs sont en place. Une cinquantaine de personnes de tous âges y participent. Une extension est prévue pour la rentrée 2007.

Quel bonheur pour ces nouveaux jardiniers de partager et manger de si bons légumes avec leurs amis et voisins. Il y a aussi la satisfaction de se retrouver et d'échanger des conseils de jardinage, de sortir de chez soi, de rencontrer d'autres personnes tout simplement. C'est la première fois que nous visitons ce jardin et nous sommes admiratives devant de si belles cultures et surtout le respect que chacun leur porte.

Malou et Suzanne



## Les établissements d'enseignements sur Lambézellec

### Écoles publiques maternelles et primaires:

Ferdinand Buisson 3,rue Yves Gilloux. tel: 02.98.0302.29

Jean Rostand 58,rue Marcelin Duval.tel:02.98.03.23.09

Paul Dukas rue Paul Dukas.tel:02.98.01.85.83

### Collèges et lycées publics et privés:

Pen ar Ch'leuz rue de Kermaria.tel:02.98.03.34.40

Lanroze rue St Vincent de Paul tel: 02 98 03 23 02

La Croix Rouge rue Robespierre tel:02 98 47 81 00

### Ecoles privées maternelles et primaires:

Ange Gardien 26,rue Lostallen maternelle ):02.98.03.14.15

Kermaria 40,rue de Kermaria. tel:02.98.03.01.62

St Laurent 14,rue.de Bohars. tel:02.98.03.05.44

St Yves 20,rue Kerbloas. tel:02.98.03.19.38

La Croix Rouge Primaire rue Mirabeau. tel:02.98.47.81.00

**Ecole privée Mary C** coiffure et esthétique 61,rue du Restic. tel 02.98.01.29.19

**Centre de formation des apprentis CFA IFAC** 11 bis, rue Yves Gilloux. tel 02.98.00.60.60

**AFPA** Association pour la formation professionnelle adultes 15, rue du Petit Sprenot.tel02.98.47.03.77

## La recette de Nadine Tiramisu aux fraises

### .Ingrédients :

- 250 g de Mascarpone

- 250 g de fraises

- 24 biscuits cuillère

- 75 g de sucre

- 4 oeufs

- 1 bol de thé fortement infusé au citron + 1 cuillère à soupe d'extrait de vanille

### Préparation : 20minutes

Mélanger (en mousse) les jaunes d'oeufs, le sucre et la Mascarpone.

Battre les blancs en neige et les incorporer à la préparation.

Tremper les biscuits rapidement dans le bol et les déposer en rangée au fond d'un moule.

Puis mettre une couche de préparation et les fraises (coupées en dés), une couche de biscuits et une couche de préparation.

Laisser reposer au réfrigérateur 12 heures minimum.

## HAIR STYLE COIFFURE un double service

Envie de changer de tête? chute de cheveux? Madame Annie MARIE vous propose la vente de perruques.

Parce que sourire à son reflet dans le miroir, c'est déjà se sentir mieux, il existe un éventail de coloris et de modèles de coiffure adapté à chaque visage. Que votre choix se porte sur une cascade de boucles blondes ou brunes, coupe longue, courte ou dégradée, coquetterie ou tout simplement une fantaisie, n'hésitez pas à demander conseil. Le salon est ouvert en journée continue de 9H à

18H30 avec ou sans rendez-vous.

Sur prescription médicale, une prise en charge est effectuée par la Sécurité Sociale et de nombreuses mutuelles complémentaires attribuent un complément de prise en charge.



Depuis quelques temps, le pressing de Lambézellec a fermé ses portes nous privant ainsi d'un service bien précieux.

Aujourd'hui, au cœur du bourg « Hair Style Coiffure » vous offre à nouveau ce service. Dès à présent, vous pouvez déposer vos vêtements au salon.

Le nettoyage est effectué par le pressing Le Beuvant dont l'enseigne est déjà connue à Bellevue et à Plabennec.

Hair Style Coiffure 12,rue Robespierre 29200 Brest



Francis Boulard/ Monique Marchix

### Avis de recherche :

Qui connaît, a connu, a entendu parler de Monsieur Joseph le Borgne ?

Son nom, donné à une rue de Kérinou, apparaît pour une très bonne signalisation.

Pas de récompense...mais le plaisir d'échanger au sein du Comité de Quartier à la Ferme Jestin..

Odile Le Guern



### SUDOKU

|   |   |   |   |   |   |   |
|---|---|---|---|---|---|---|
|   |   | 1 |   | 6 |   | 5 |
| 4 |   | 8 |   | 6 | 7 |   |
|   |   |   |   | 2 | 4 |   |
|   | 7 | 9 | 5 |   | 3 |   |
|   |   |   |   |   |   |   |
|   | 3 |   |   | 7 | 9 | 1 |
|   | 2 |   | 7 |   |   |   |
|   | 9 | 4 |   | 5 |   | 3 |
| 5 |   |   | 6 |   | 8 |   |

La grille se compose de 81 cases réparties en 9 carrés de 3x3 cases. La grille doit être complétée avec tous les chiffres de 1 à 9, chacun devant être utilisé une fois (et une seule) dans chaque ligne chaque colonne et chaque région.

## Le Dossier: Les Déchets par Ronan Le Gall \*

Nous produisons actuellement deux fois plus de déchets qu'il y a 40 ans avec 400 kilos de déchets par an et par habitant en France, soit environ 1kg par jour et par personne. La gestion des déchets est une question essentielle dont il faut se soucier.

Depuis 1999, Brest métropole océane s'investit dans la collecte sélective des déchets. Plusieurs équipements sont à notre disposition :

### LES COMPOSTEURS

#### Réalisez vous-même votre compost

Brest métropole océane vous propose de valoriser vos déchets organiques grâce au compostage individuel.

Ce procédé de dégradation biologique permet de valoriser vos déchets tels que les épluchures de légumes, les filtres et les marcs de café, les déchets verts du jardin... en compost. Cet engrais naturel peut alors être utilisé pour vos propres besoins de jardinage. De plus, votre production de déchets à éliminer diminue.

Ainsi, grâce au compostage individuel vous participez à l'effort de la Collectivité pour une gestion intelligente de vos déchets et à la protection de l'environnement.

Trois modèles de composteurs sont mis à votre disposition :

Un composteur de 320 L pour une participation de 30 euros (Plastique recyclé)

Un composteur de 600 L pour une participation de 35 euros (Bois traité)

Un composteur de 800 L pour une participation de 56 euros (Plastique recyclé)

Ils sont fournis avec un bio-seau pour collecter les déchets fermentescibles à la cuisine, ainsi qu'un guide du compostage avec toutes les explications techniques. Ils sont livrés en kit et sont faciles à monter.



Pour tout renseignement, vous pouvez contacter le service collecte sélective au 02.98.34.32.42

### La Déchetterie

Une déchetterie est un espace aménagé, clos et gardé. Elle est ouverte uniquement aux particuliers dans le cadre de l'apport volontaire. Elle collecte ainsi les déchets qui ne rentrent pas dans le schéma de la collecte des ordures ménagères classiques. Après un stockage transitoire, ces déchets sont valorisés dans des filières adaptées ou éliminés dans les installations destinées à les recevoir. La valorisation demande l'adhésion et appelle à la responsabilisation. Le personnel est là pour vous aiguiller. Les produits concernés sont des déchets verts, gravats, ferraille, verre, plastique, encombrants, huiles usagées etc. Un service simple et fonctionnel : fléchage de proximité, accès facile des véhicules (voiture de tourisme avec remorque ou fourgonnette de P.T.A.C de moins de 3.5 tonnes), conteneurs et bennes de sélection pour favoriser la récupération et la valorisation maximale des déchets. Un service propre: un lieu entretenu par un gardien assurant l'accueil des usagers et les orientant vers les différentes bennes et conteneurs appropriés à la nature des déchets.

### LES ENCOMBRANTS

#### « LA COLLECTE DES "ENCOMBRANTS" : VERS LA MISE EN PLACE D'UN SERVICE PERSONNALISÉ; »

Le canapé très fatigué, le matelas raplapla... tous ces vieux objets qui nous encombrant ont une destination : la déchèterie, pour recyclage, valorisation énergétique ou, à défaut, enfouissement. Les Brestois le savent bien puisque la déchetterie du Spernot enregistre à elle seule 260.000 passages par an !

Mais tout le monde ne dispose pas de moyen de locomotion, de remorque... et pour les personnes âgées ou à mobilité réduite, c'est même mission impossible. Jusqu'à présent, le service Collecte de Brest métropole océane organisait une fois par semestre le ramassage de ces encombrants. Nos rues étaient ainsi le théâtre d'un vide-greniers que le passage de récupérateurs de tous ordres transformait hélas en dépotoir peu reluisant, sans compter les risques d'actes malveillants tels que les incendies volontaires.

Alors, comment débarrasser, trier, recycler ?

Pour atteindre ces objectifs, assurer le service de qualité que vous êtes en droit d'attendre, et éviter les inconvénients du dispositif précédent,

#### IL VOUS EST PROPOSE UNE COLLECTE SUR RENDEZ-VOUS

SUR APPEL AU 02 98 34 32 04, vous conviendrez des modalités de l'enlèvement à votre porte des objets concernés. Au lieu d'une collecte tous les 6 mois, cette nouvelle organisation devrait permettre de répondre à la demande en 1 mois.

Bien entendu, BMO procédera à une évaluation du service et l'adaptera aux remarques et suggestions que vous exprimerez. »

### L'usine du Spernot



### LES CONTAINERS ENTERRES

Avez-vous remarqué ces bornes métalliques qui éclatent dans nos quartiers groupées par deux ou trois. Vous l'avez deviné, il s'agit des nouveaux conteneurs enterrés implantés par Brest métropole océane. Ils remplacent les volumineux bacs en plastique que nous connaissons. Ces nouveaux équipements de collecte sélective offrent plusieurs avantages, ils sont plus esthétiques et limitent les nuisances sonores et olfactives. Ceux-ci peuvent accueillir trois types de déchets : verre, produits recyclables (emballages plastiques, papier et emballages métalliques) et ordures ménagères. La collecte se fait à l'aide d'un camion muni d'une grue.



### De Bonne Nouvelle à la Croix Rouge



### Conseils pour réduire nos déchets

#### Acheter mieux:

Choisir l'offre la mieux adaptée à vos habitudes et à votre mode de vie: Choisir des formats de produits adaptés à vos besoins.

Éviter les excès d'emballages inutiles: Utiliser les éco-recharges.

En 2010, la distribution des sacs plastique gratuits en caisse sera interdite: faire nos courses avec un cabas ou des sacs réutilisables.

Rapporter au magasin ses piles usagées et ses appareils électriques et électroniques en fin de vie.

Favoriser l'achat de produits recyclés.

Refuser les emballages inutiles.

#### Consommer mieux:

L'écolabel européen ou le label français NF Environnement distinguent des produits qui ont un impact réduit sur l'environnement tout en étant aussi efficaces que les produits standards.

Modérer notre consommation, ne pas gaspiller, Finir complètement les produits avant de les jeter, Réutiliser les emballages (bocaux en verre, cartons), Recycler nos déchets verts grâce au compostage, Ne pas jeter les emballages vides dans la nature ou dans la rue.

\* Source BMO

#### Se reconnaissent-ils?



30 Juin 2005, 16h30 derniers cris sur la cour de Bonne Nouvelle.

Début Septembre 2005 : première rentrée à la Croix Rouge.

Voilà 2 ans que la section "Mode et Ameublement" a intégré des locaux tout neufs, dans l'enceinte de l'école de la Croix Rouge.

Cette année, la section a invité un grand nom de la Haute Couture des années 70; Paco Rabanne est ainsi venu à la rencontre des élèves, afin de les encourager à affronter les difficultés de la profession. Créer son propre style, développer son imaginaire créatif, rebondir après un échec... sont les conseils que "le grand maître" de la couture a prodigués "aux jeunes talents de la Croix Rouge".

De la belle ouvrage en préparation dans le quartier, qu'on se le dise.

Mme R. Berthou