

## Travaux à l'école de Kermaria

Depuis le mois d'octobre notre école est en travaux ... Chaque année nous étions de plus en plus à l'étroit car la fréquentation de la cantine a considérablement augmenté au fil des ans. De plus, l'ouverture d'une filière bilingue à l'école entraîne une restructuration importante des bâtiments existants avec la création de nouvelles classes et de locaux annexes. L'ensemble de ces modifications génère aussi la création d'une nouvelle salle des professeurs et de locaux sanitaires qui seront réalisés en 2014/2015. Ces travaux d'extension et de modification sont en cours de réalisation avec pour objectif une mise à disposition des nouvelles salles à la rentrée de septembre 2014.

Des "Portes ouvertes" sont organisées à l'école les 21 et 22 février 2014.

## "Spectacle de Noël à l'école maternelle F. BUISSON"



Un superbe voyage en chansons a été proposé lundi 16 décembre aux enfants de l'école BUISSON par le clown-musicien FULUPIK qui, cette année, est revenu accompagné de la fée CLARYS, la chanteuse Clarisse LAVANANT.

Le public conquis a participé et accompagné les deux artistes dans leur périple musical en les rejoignant pour former un petit orchestre improvisé, avant de les quitter en chantant sur une grande farandole.

## La fête des familles à Keraudren



Moment très attendu par les résidents(es) et leurs proches, la fête des familles s'est déroulée le 19 décembre, y participaient tous les résidents(es), les invités et au service, tous les personnels

De direction, de santé, administratifs et de service pour offrir un après-midi joyeux, festif et convivial à tout le monde. Un groupe de chant de marins « les Marins de Légende » ont animé ce joyeux après-midi avec le talent qu'on leur connaît, airs, couplets et refrains tous repris en commun par de nombreux résidents et leurs familles. Autour d'un bon café et d'une grosse tranche de bûche de Noël, un grand moment convivial apprécié de tous. Merci à tout le personnel de Keraudren. **J.F.R.**



## Avec la Ligue contre le cancer participez à la campagne organisée du dépistage du cancer colorectal !

Le cancer colorectal constitue la 2<sup>e</sup> cause de décès par cancer en France. Si la médecine arrive désormais à guérir plus de 80 % des cancers dépistés suffisamment tôt, elle le doit aux progrès des nouvelles techniques d'in-

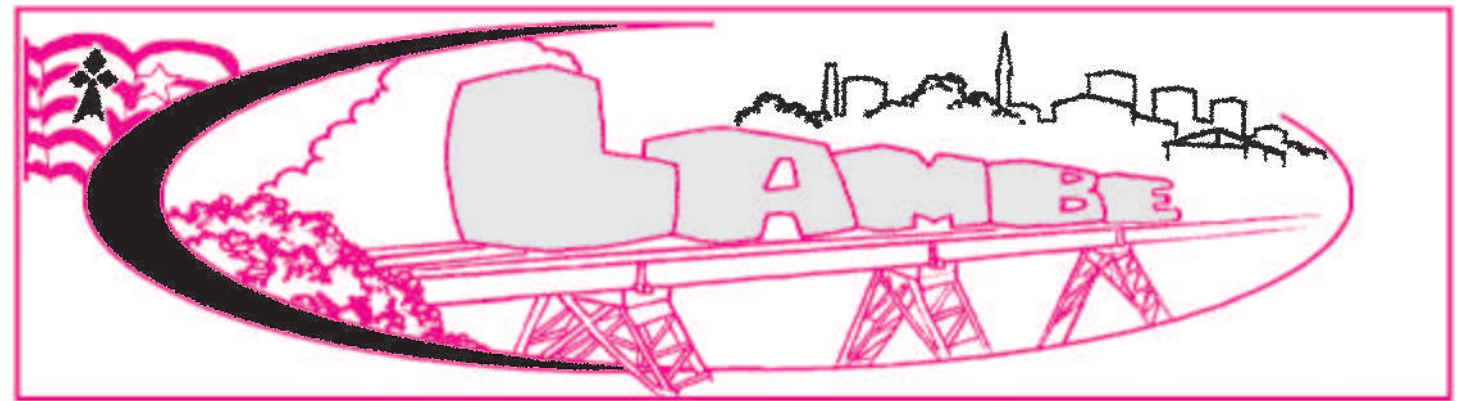
vestigation mais aussi grâce aux **campagnes de dépistage**. Ces campagnes visent les hommes et les femmes de 50 à 74 ans. Consultez votre médecin traitant et faites – vous remettre gratuitement le matériel nécessaire pour effectuer le test.

Le Comité du Finistère de la Ligue contre le cancer lance un appel aux bénévoles qui voudraient s'investir auprès des personnes atteintes de cancer au CHU Morvan à Brest. Dans le cadre de nos actions de proximité, il s'agira de tenir une permanence, deux heures par semaine, et d'être à l'écoute des malades ou de leurs familles afin de les aider à surmonter des moments de grandes difficultés. Une formation est bien entendue dispensée gracieusement par le Comité du Finistère. Pour plus de renseignements, n'hésitez pas à nous contacter au 02 98 47 40 63.

## Le président de Saint-Laurent Volley présente ses vœux

Tournons la page de 2013 aussi je vous adresse ainsi qu'à vos proches tous mes meilleurs vœux de bonne santé, de sérénité et de prospérité pour cette année nouvelle.

Nota : Veuillez noter dès à présent la date de nos tournois : 1er mai en 4/4 mixte en salle  
Week-end 24 (Juin) 18<sup>ème</sup> édition de l'Open Beach Volley de Brest



## Le journal de nos quartiers

Février 2014 N° 27

### Les vœux d'Isabelle Le Glas, maire adjoint de Lambézellec



Quelle chance, comme nous commençons bien l'année puisque nous sommes dans un des lieux les plus vivants de la culture de la Ville de Brest. En, sans toutefois théâtraliser ces vœux, pour remercier toute l'équipe de la Maison du Théâtre pour son accueil.

(Se livrer au discours des vœux n'est jamais des plus faciles. En effet) pour chacun d'entre vous, je voudrais que l'année 2014 apporte joie, petits bonheurs quotidiens et grande espérance.

Dans sa vie professionnelle, dans ses engagements associatifs, militants ou simplement dans sa vie familiale que cha-

cun trouve l'épanouissement et la sérénité qui lui est nécessaire pour être un habitant heureux.

Que 2014 vous apporte, chaque jour, des petits riens, des joies pour que votre vie personnelle, professionnelle et pour certains militante soit épanouissante. Donc très chaleureusement et très simplement : bonne et heureuse année.

Je voudrais commencer par remercier le Centre de Formation des Apprentis de l'IFAC de la CCI de Brest qui comme chaque année a souhaité partager ce moment avec vous. Partager un savoir-faire de qualité ne peut être qu'un plaisir alors ne le boudons pas et tout à l'heure saurons le.

Merci au directeur Monsieur Portal, à tous les professeurs, mais plus particulièrement Messieurs Kerbouch et Roland, Camus et félicitations aux apprentis.

J'ai toujours eu énormément de plaisir à échanger avec vous, bon vent au Campus des métiers qui ouvrira ses portes à la rentrée

En 2014 auront lieu les élections municipales. Certains le savent déjà, je ne serai pas candidate aux prochaines élections municipales. Je ne ferai donc pas ici de prospectives sur les projets du quartier, de plus François Cuillandre a effectué un bilan de mandat dans le quartier en novembre dernier.

Il me semble plus fondamental de remercier très chaleureusement les personnes qui m'ont accompagnée durant ce mandat :

Tout d'abord le personnel de la mairie de Lambézellec,

lec, en activité ou en retraite, qui a toujours su me soutenir dans mes actions et dans mes choix. Il est primordial de travailler en confiance dans de telles missions.

Je ne les remercierai jamais assez du plaisir qu'ils m'ont donné à travailler avec eux. Oui, sincèrement merci à vous tous car chacun de vous à sa manière discrète mais efficace par vos mots gentils, vos regards et la grande qualité de votre travail, vous m'avez beaucoup touchée. Hélène et les garçons, Nicole et les filles, Julie, Lydie, Lucile, Maryse surtout ne changez rien.

Comment ne pas continuer en associant tous les agents de la collectivité, que ce soit la Ville de Brest ou de Brest Métropole Océane qui permettent au quotidien à la Mairie de Lambézellec d'assurer ses missions de service public parfois dans des conditions difficiles.

Le professionnalisme et le sens du service public de tous m'ont permis d'apprendre et de progresser dans les connaissances des affaires humaines et publiques. Je pense plus particulièrement évidemment aux services « Démocratie de proximité et aux agents du pôle Solidarités, citoyenneté, proximité »

Il en va de même pour les services extérieurs à la collectivité, mais néanmoins essentiels pour la vie du quartier (DPAS, commissariat, BMH, Diocèse, pompiers...)

L'année 2011 a vu le renouvellement du conseil consultatif de quartier.

Je souhaiterais chaleureusement féliciter tous les membres de quels que conseils soient-ils pour la qualité de leurs travaux et surtout pour la confiance et parfois la complicité que nous avons su partager. Grâce à eux : la fête du chocolat et du Pont de la Brasserie, les journées du patrimoine, ont été un succès et le seront encore, ne serait-ce que par l'énergie positive qu'ils développent.

Le travail des commissions, fruit de votre réflexion collective, est vraiment, pour le quartier, une chance et une richesse. Merci à vous.

Parmi les rencontres les plus inattendues et les plus constructives, il y a celle avec les agriculteurs et celle avec les commerçants.

Je souhaite bien évidemment que le projet avec les commerçants sur la « mise en lumière du bourg » aboutisse et que le projet sur la lisibilité du monde agricole voie sa dernière phase en 2014.

Merci à vous pour la qualité de votre engagement dans nos projets communs et la qualité des relations que nous avons établies.

A Lambé, le jour de la commémoration de la défense passive, vers le 9 septembre, l'UNC et les enfants des écoles se réunissent au bois de la Brasserie. Ce partage intergénérationnel relié à un devoir de mémoire est un des temps forts de la rentrée. Merci à Monsieur Ferrec (Inspecteur de l'éducation nationale) d'avoir su initier cette rencontre.

Suite P2

### Suite de la P1.

La vie de quartier est riche de ses associations qui sont si attentives à la qualité de vie de ses habitants. Leurs actions sont parfois compliquées mais ne visent toujours qu'un seul objectif « un meilleur vivre ensemble » et leur participation aux fêtes de quartier est fondamentale, un "dimanche à Lambé " en est une très belle illustration.

Donc merci aux comités de quartier de Kérinou, à l'ARBL bien sûr et toutes les associations et plus particulièrement à un Dimanche à Lambé, CKRSA et les associations de Marréguès et des résidents de Lanroze, du Restic. Même si nous n'étions pas toujours d'accord, c'est de l'échange que se sont enrichis de nos projets.

Merci pour vos témoignages d'usagers et vos expertises.



Quant aux structures de quartier, elles travaillent au quotidien auprès de tous les habitants, et renforcent la cohésion sociale. Ce n'est pas toujours facile pour elles et pourtant jamais elles ne baissent les bras face aux difficultés. Au contraire, la recherche de solutions est leur motivation. Grand merci à tous ceux qui œuvrent dans ces structures.

N'oublions pas que les informations circulent dans le quartier grâce aux journaux : Le Journal de Lambé et Kériniouzes. Tous mes chaleureux remerciements à Jacques Delage et Jean-François Raoul pour leur investissement. Merci également aux correspondants locaux du Télégramme et d'Ouest-France. Je n'oublie pas le rôle de « mémoires de Lambé » dans la transmission des informations et les encourageant à poursuivre notre histoire.

Je voudrais aussi remercier Madame Belzon, Mr Férrec inspecteurs de l'éducation nationale, pour la confiance qu'ils me témoignent. Mr Friquet, toujours bienveillant, Mme Météry et Mme Arnaud

aussi m'auront permis d'avancer sereinement dans mes projets professionnels.

Enfin, remercier mon mari, mes enfants, et mes amis les plus proches qui m'ont laissé vivre cette aventure avec vous me semble évidence car leur soutien indéfectible a été admirable.

Les projets de quartier ne manqueront pas dans le futur mandat et dans les suivants je souhaite donc que chacun de vous puisse s'investir et trouve autant de plaisir que j'en ai eu à les mettre en œuvre.

La rédaction prend la parole:

Ayant appris que ces vœux étaient les derniers que nous a offerts Isabelle Le Glas, maire adjoint de Lambézellec, la rédaction remercie Isabelle pour avoir donné l'impulsion créatrice de ce journal et pour les relations qui, tout au long de son mandat, nous ont permis, en toute liberté, d'informer les habitants sur les chroniques du quartier. Nous remercions aussi le personnel de la mairie pour leur coopération exemplaire.

### Tri des déchets : Porter le verre au point tri

Faire le tri à la maison est une action simple et quotidienne qui permet d'économiser nos matières premières en donnant une seconde vie aux déchets recyclables. Le verre permet de refaire du verre, il est recyclable à 100 % et à l'infini, à condition d'être déposé dans les conteneurs dédiés. Quelques règles simples vous aideront à faire de ce geste une habitude pour vous, votre famille et vos amis.

► Portez le verre au point tri le plus proche de chez vous :



Plus de 470 conteneurs à verre sont répartis sur le territoire de Brest métropole océane. Vous passez forcément devant au quotidien. Ils sont mis sur des axes de passage, au bout d'une rue, sur un parking d'hypermarché, à la déchèterie...

Pour plus d'information, consultez la carte disponible sur [brest.fr/ecologie-urbaine/dechets](http://brest.fr/ecologie-urbaine/dechets)

► Vous pouvez y déposer :

toutes les bouteilles en verre, les petits pots de bébé et de yaourts, les bocaux de confiture ou de sauce. Pensez juste à retirer les capsules, les bouchons, ainsi que les couvercles.

**Attention**, en aucun cas le verre ne doit être déposé dans le bac jaune !



Une fois les conteneurs pleins, ils sont vidés puis dirigés vers la fosse à verre située sur le pôle de valorisation des déchets du Spérnot. En 2013, plus de 5 800 tonnes ont été dirigées vers Cognac, Châteaubernard ou Rozet Saint Albin pour être recyclées, ce qui représente environ 28 kg de verre trié et recyclé par habitant.

### Un « CHOC à LAMBE », une réussite exemplaire



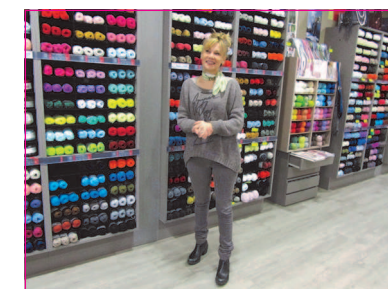
Ce jour là, la météo avait été clémente avec les organisateurs et le public ne s'est pas trompé et a occupé avec entrain la place des FFI, où étaient disposés les différents stands dédiés au chocolat sous toutes ses formes. La promenade en calèche, la venue du père Noël, la musique tout à contribué à une réussite de cette édition de ce que l'on pourrait appeler une ode au chocolat. Les étals ont vite été dévalisés et cet engouement marque une reconnaissance pour tous les acteurs de cette manifestation, la mairie, les commerçants, les résidences des alentours, la maison pour tous, un dimanche à Lambé », le CCQ, le CK.RSA. Les enfants des écoles attendent avec impatience cette fête qui marque aussi la venue des vacances de fin d'année.



### Le Bar à Fil

Il y aura bientôt deux ans, au mois de mai, que s'est ouverte, dans le bourg de Lambé, une nouvelle boutique à l'enseigne du : « Bar à Fil ».

Nous avons rencontré la propriétaire de cet établissement Madame Valérie Simon. Avant d'arriver à Lambézellec, Mme Simon a tenu pendant 14 ans un salon de coiffure à La Forêt-Landerneau, et puis elle a voulu se recycler parce que la laine a toujours été son « dada ».



« J'aime beaucoup les couleurs, la texture elle même. Comme Phildar est une marque de laine qu'on ne trouvait plus à Brest depuis que madame Le Borgne a fermé son magasin, rue de Siam, je me suis lancée. En plus de la laine, je vends un petit peu d'accessoires comme des sacs à mains, des écharpes etc. ». Mme Simon a dans son magasin, plus de 600 références en laine, fil à tricoter Phildar, fil à canevass DMC, des accessoires tricots, aiguilles, crochet, du fil à coudre, des boutons, bref, un peu de tout au niveau de la mercerie. Bientôt viendront les fermetures-éclair « On n'a pas toujours la bonne couleur, la bonne longueur ».

A noter que le vendredi après-midi Mme Simon avec l'aide d'autres personnes anime, dans son magasin, un atelier tricot pour débutants, tricoteurs, tricoteuses confirmées.

Souhaitons un bon vent à Mme Simon, qui contribue, avec son magasin, à la diversité commerciale du bourg. **J.F.R.**

## Du côté du jardin de Kermaria

Les enfants de grande section ont enfin récolté les ocas du Pérou, plantés en terre en mai par les enfants de CP.



Très bonne récolte: sur 4 ou 5 plants nous avons obtenu presque un seau de tubercules comestibles .

Nous les avons trouvés en terre, dans une masse de racines . Ils ressemblent un peu à des petites pommes de terre , mais ils sont jaunes avec quelques zones rouges .

Ces légumes nous viennent du Pérou .



Nous avons lavé les plus gros et nous les avons triés. C'est assez long car il y a des petits plis sur l'oca qui conservent la terre ... Nous avons utilisé des petits pinceaux pour bien les nettoyer, puis nous les avons préparés pour les goûter !! Nous conserverons les plus petits au frais au bas du réfrigérateur pour les replanter en mai 2014.



Pour ce qui est des crosnes, la récolte devrait être bonne, nous allons nous en occuper dès que la météo nous permettra de sortir...

## résidence Orpéa Le Lys Blanc

Les fêtes à la résidence Orpéa Le Lys Blanc ont apporté de la joie de vivre à tous en ce mois de décembre. Dès le 14, les résidents et les enfants du personnel se sont réunis autour d'un spectacle interactif proposé par Mme Jocelyne Durand, comédienne, clown et accordéoniste. Les parents se sont pris au jeu et ont accepté de venir sur scène avec leurs enfants pour le plus grand plaisir des résidents. Le père Noël est venu rejoindre tout le monde et la distribution des cadeaux s'est faite dans la bonne humeur, de petits chocolats couronnant le tout. Le 24 décembre, c'est avec Tutu, personnage proposé par Bruno Turin, que les festivités ont continué. C'est en mime que l'acteur est intervenu, traversant la résidence un chien imaginaire à la main, le visage maquillé de blanc. S'en est suivi un jeu de devinettes, chaque geste étant à deviner par le public. Le 25, le menu était délicieux et les cadeaux ont apporté encore un peu plus de chaleur humaine.

Les photos seront envoyées dans le prochain mail.

En espérant que vous puissiez faire paraître ces informations, je vous souhaite une très bonne année 2014!

Nolwenn Jaffry

Animatrice

Orpéa Le Lys Blanc

02 98 34 63 00

## Succès du marché de Noël de l'école Saint Laurent Brest

Vendredi 13 décembre 2013 à la sortie des classes, s'est déroulé le marché de Noël de l'école Saint Laurent à Lambézellec. L'ambiance de Noël était bien au rendez-vous, les visiteurs ont pu apprécier toutes les réalisations des enfants, parents et grands-parents. C'est surtout la motivation et la joie des enfants qui s'est fait remarquer lors de la préparation vendredi après-midi. Notre plus belle récompense !

Les parents et l'équipe enseignante se sont tous mobilisés pour l'organisation du marché de Noël, tant dans la fabrication des objets vendus ( bougeoirs, étoiles, bijoux, compositions florales...etc. ), la confection de gâteaux, pain d'épices, chocolats, crêpes et la tenue des stands. Il y en avait pour tous les goûts et toutes les bourses.

Le Père Noël a également répondu présent à notre invita-

tion pour le plus grand bonheur des petits et grands qui ont pu affiner leur liste de cadeaux... Grâce au bénéfice réalisé, le Père Noël a fait une petite apparition et est venu offrir à toutes les classes un cadeau pendant le goûter de Noël le vendredi 20 décembre.



## Nous avons rencontré madame Natacha Renault, directrice de la Maison du Théâtre



Depuis le 1<sup>er</sup> janvier 2014, la Maison du Théâtre a une nouvelle directrice, Madame Natacha Renault, qui a succédé à Yves Leroy. Nous l'avons rencontrée et lui avons demandé les raisons de son choix.

-Pourquoi Brest ?

**N.R.**-Parce qu'il y a la Maison du Théâtre qui est projet formidable pour le travail des compagnies dramatiques en Bretagne et pour le développement des pratiques théâtrales en amateurs . Parce que même pas peur (rires).(Rapport aux rafales de vent et de pluie par la fenêtre). Par ailleurs c'est ma fille qui a choisi pour ses études.

- Vous connaissiez la Maison du Théâtre ?

**N.R.** Oui, j'avais fait connaissance du projet et de certains membres de l'équipe du fait qu'en Côtes d'Armor, d'où je viens (Itinéraires Bis) nous étions des partenaires professionnels, Nous nous occupions aussi de l'accompagnement des compagnies théâtrales. Nous avons été partenaires sur le spectacle « Molly Bloom » de la Compagnie du Chien Bleu . J'y suis venue à plusieurs reprises, Yves Leroy m'avait fait visiter les espaces et vous avez là à Brest, pour les compagnies théâtrales, un outil vraiment remarquable. J'ai mis cela dans mon projet: un bâtiment que l'architecte et l'ensemble des intervenants ont conçu avec les futurs usagers et forcément bien adapté à l'accueil des compagnies et aux amateurs qui peuvent être accueillis à « l'Atelier », dans le studio et dans le Stella dans des conditions vraiment excellentes.

- Quels sont vos côtés artistiques et culturels préférés ? Vos tendances ?

**N.R.** J'ai fait des études de théâtre. Très vite, j'ai été attirée par une forme populaire de théâtre, le théâtre de rue et je souhaiterais chaque année proposer aux habitants de Lambé, un événement de théâtre de rue qui se termine à la Maison du Théâtre. C'est un de mes souhaits à l'échelle du quartier, de la ville, du département... Je souhaite proposer des formes qui parlent à chacun. J'ai envie que chaque personne puisse, au moins une fois venir, pour revenir, découvrir l'équipement qui est le leur. J'ai bien conscience que Lambézellec est un gros village plus qu'un simple quartier et du coup je me dis qu'il faut vraiment que la population profite de ces espaces-là. Savoir sortir de notre équipement et aller à la rencontre des habitants.

-C'est l'inspiration qui a conduit aux des différentes fêtes du quartier organisées durant l'année : « Un dimanche à Lambé », « Un choc à Lambé », « La fête de pont de la Brass » .

**N.R.** Je ne connais pas encore bien les fêtes du quartier mais on m'en a parlé. Il faudra donc que j'en prenne la mesure et voir si nous pouvons prendre notre part à l'intérieur de ces événements festifs. Je suis sûre que nous pourrions trouver des collaborations intéressantes.

-Quels sont vos ambitions et vos objectifs en arrivant ici ?

**N.R.** Et bien le succès ! (rires). A la fois poursuivre ce qu'Yves Leroy avait commencé depuis ces nombreuses années. Il était à la tête de ce projet-là. Pour moi, c'est une continuité et en même temps apporter une nouvelle dynamique, de nouvelles idées, faire en sorte que toute l'équipe soit autour de moi, qu'on travaille ensemble pour que le théâtre soit dans la ville et que les uns et les autres n'hésitent pas à venir. J'ai assisté, récemment à toutes les représentations que ce soit scolaire ou tout public. On voit que les gens fréquentent le théâtre, que les ateliers sont bien occupés. Nous allons relancer « les Théâtrales 29 » , un événement qui a lieu sur tout le département, continuer une programmation pour la famille, le jeune public et les adolescents. Mon enjeu, à moi, ce n'est pas de faire « des gros coups » mais de poursuivre, d'être dans la continuité et en même temps d'apporter « ma patte » et donc de continuer la réflexion pour que cet équipement et son équipe travaille de mieux en mieux et que cela corresponde aux désirs des usagers, qu'ils soient artistes amateurs ou professionnels, habitants de Lambé ou de BMO, être un espace de référence pour le théâtre contemporain en Bretagne. C'est pas mal, non ! (rires)

Merci Natacha pour ce moment de confiance. La rédaction.

Natacha Renault, âgée de 52 ans, est une professionnelle confirmée du spectacle vivant, diplômée en Etudes théâtrales, qui a fait partie de l'équipe pionnière du Festival d'Aurillac (Cantal) et a contribué à la dynamique des "arts de la rue" en France. En 1997, elle ouvre, avec Maurice Lidou, Le Médiateur à Perpignan, Scène de musiques actuelles conventionnée pour les arts croisés. Arrivée en Côtes d'Armor en 2004, à l'administration générale de l'ODDC, puis d'Itinéraires BIS (Association de Développement culturel et artistique des Côtes d'Armor), lors de la fusion avec l'ADDM 22, elle y est attentive aux problématiques de la création dramatique en Bretagne. Elle s'y occupe tout autant de diffusion artistique à l'échelle du territoire costarmoricaïn, d'accompagnement des compagnies artistiques et supervise les actions de formation et de valorisation des pratiques artistiques en amateur.

## Maison de quartier de Lambézellec

La Maison de quartier poursuit ses actions éducatives, culturelles et sociales, en associant salariés, bénévoles et partenaires de l'association.

### Actions culturelles



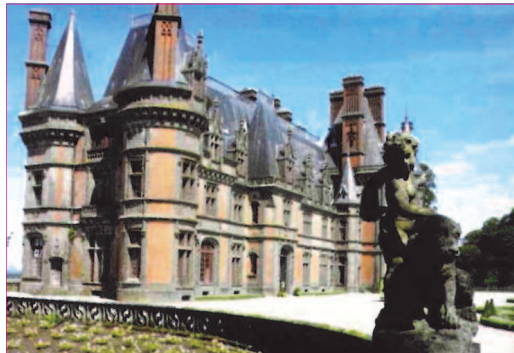
« **Regard sur ma ville** » : jusqu'au 28 février, exposition dans le cadre du festival photographique « Pluie d'images ». Cinq jeunes du quartier, accompagnés par Claire Jusseau, urbaniste, et Julie Lefèvre, photographe, croisent leur point de vue sur Brest, ville en perpétuelle évolution.

### Les Renc'arts hip-hop du 4 au 20 avril

La Maison de quartier accueillera deux expositions, graff et light painting, et le barbecue des Renc'arts, animations autour de la culture hip-hop, le samedi 12 avril à partir de 18 heures.

La Maison de quartier est partenaire de la parade hip-hop du 19 avril. Tous les jeunes, à partir de 11 ans, souhaitant y participer peuvent contacter les animateurs jeunesse ou le secrétariat.

### Action sociale : sortir le week-end avec la Maison de quartier ?



En 2014, la Maison de quartier reconduit un programme de sorties familiales et culturelles, proposées par des bénévoles de l'association et ouvertes à tous les habitants du quartier.

Les deux prochaines sorties vous permettront de découvrir :

Le musée du Sapeur Pompier à Plougastel : « *Une immersion dans l'univers des soldats du feu* ». Samedi 22 mars

Le domaine de Trévarez à Saint-Goazec : visite du château et du parc agrément d'une exposition d'art contemporain et de nombreuses variétés de plantes et de fleurs. Dimanche 27 avril. Contact : accueil de la Maison de quartier

### Action éducative

L'accueil de loisirs enfants, 3-11 ans, sera ouvert durant les deux semaines de vacances d'hiver. 1<sup>ère</sup> semaine : thème autour du milieu aquatique avec des animations et des temps d'activités aquaconscience et éveil aquatique à la piscine Buisson. 2<sup>ème</sup> semaine : thèmes des ARTS : du cirque, sportif, théâtrale, du chant, qui se terminera par un MEGA SHOW, le vendredi après-midi.

La Maison de quartier recherche de bénévoles pour participer à l'accompagnement scolaire, après le temps d'école. Contact à l'accueil.

### En ce jour du 10 février est inauguré le Centre Social et Culturel de Keredern



Nouveau nom: « Les Amarres », nouveau départ, après deux ans de travaux, c'est en présence du conseil d'administration de l'association, de la présidente et du directeur de la caisse d'allocation familiales du Finistère, Mme Martine Stephan et Mr André Perros, du maire de Brest Mr François Cuillandre et de Mr Georges Bellour directeur de B.M.H. que l'inauguration s'est déroulée dans la salle polyvalente devant un auditoire nombreux. Les nombreux intervenants ont rappelé que malgré les travaux le Centre n'a pas arrêté de fonctionner et toutes les activités réparties dans différents endroits du quartier ont su répondre à la demande des adhérents.

De nouvelles activités sont d'ores et déjà prévues tel la danse tahitienne, le tango et de la salsa et d'autres idées seront mises en lumière à la prochaine rentrée.

Bon vent, à tous bénévoles et salariés, ne lâchez pas les « Amarres » restez bien ancrés dans le quartier.

Le service **Petite Enfance de la ville de Brest** a développé l'équipe des relais **Parents Assistants Maternels** brestois, par la création d'un sixième relais sur le quartier de Lambézellec. Le relais de Lambézellec se situe, comme les 5 autres relais, en mairie de quartier.

Le Relais Parents Assistants Maternels a pour missions :

D'informer les familles sur les différents modes d'accueil

D'accompagner et de soutenir les parents et les assistants maternels sur le contrat de travail

D'être à l'écoute et dans le soutien du quotidien de l'accueil de l'enfant

D'être un lieu de ressources et d'animation : réunions, soirées-débats, documentation actualisée.

**Laure Primot**, éducatrice de jeunes enfants de formation, accueille les parents et les assistants maternels lors de rendez-vous, ou par téléphone grâce à permanences téléphoniques.

### Comment contacter le Relais Parents Assistants Maternels ?

**Coordonnées :** Relais Parents Assistants Maternels Mairie de Lambézellec 25 rue Robespierre  
Tél : 02.98.00.85.28. mail: [ram.lambezellec@mairie-brest.fr](mailto:ram.lambezellec@mairie-brest.fr)

Vous pouvez prendre contact avec le relais grâce aux **permanences téléphoniques** :

Les lundi et jeudi de 14h à 16h30

Les mardi et mercredi de 9h à 11h30

Vous pouvez également prendre **rendez-vous** pour une rencontre individuelle. (*hors des permanences téléphoniques*)

### « les Poupig d'Armor »



Situé entre Lambézellec, Kerinou et Keredern, le multi-accueil « les Poupig d'Armor » de 35 places a la particularité d'offrir une adaptabilité d'accueil en fonction des besoins des parents (temps partiel irrégulier, horaires atypiques, accueil occasionnel...) tout en veillant aux besoins de chaque enfant en respectant leur rythme de développement et leur individualité. Ouvert de 6h45 à 20h15 du lundi au vendredi, c'est une des seules structures du pays de Brest qui présente cette amplitude et cette souplesse d'accueil.

Le multi accueil veille à ce que les parents soient associés à la vie de leur enfant dans la structure. En effet, ils doivent être des partenaires à part entière pour les professionnels, contribuant ainsi, tout en restant dans leur rôle de parents, à la qualité de l'accueil de leur enfant. C'est pourquoi 2 à 3 fois par an nous proposons des temps de partage autour d'une thématique : la fête de Noël, la fête de l'été mais aussi des réunions animées

par différents intervenants sur des thèmes divers (propreté, le développement psychomoteur...). Ces temps sont l'occasion pour les professionnels et les familles de partager un moment de convivialité et d'échanges informels autour de l'enfant, pour les familles de faire connaissance avec les intervenants extérieurs (psychomotricien, médecin, musicologue, psychologue), pour les enfants de partager un temps à la crèche avec leurs parents. La participation des parents à l'organisation de ces rencontres est la bienvenue (confection de gâteaux..).

En lien avec les partenaires petite enfance du quartier (mairie du quartier, PLL et maison de quartier de Lambézellec, médiathèque, Halte-garderie municipale de Keredern...), les Poupig d'Armor participent aux actions petite enfance mises en place dans le cadre du Projet Educatif Local de Lambézellec.



**Multi-accueil "les Poupig d'Armor" 30 rue de Kérélie 29200 BREST - 02.98.47.84.84**

### Quelles activités pour les 0-3 ans au centre social de Keredern ?

Le centre social de Keredern a ré-ouvert ses portes après deux ans de travaux. Les nouveaux locaux sont modernes, lumineux et adaptés à tout public.

Concernant la petite enfance, la halte-garderie a aussi des beaux locaux tout neufs. L'animation "les vendredis des petits loups" se déroule une fois par mois le vendredi matin (le programme est disponible à l'accueil). Un espace parents-enfants va ouvrir ses portes le 20 mars. Il reste encore des places à l'éveil corporel "premiers pas, jeux d'éveil" tous les vendredis de 10h à 11h.

Enfin le mercredi matin, l'animation "l'heure du conte" à l'espace lecture écriture est ouverte à tous, pour découvrir des livres et de belles histoires pour tout petits. "