

Médiathèque de Lambézellec

• Festival « Pluie D'images » du 22/01 au 29/02/08

Dans le cadre de la 4^{ème} édition du festival photographique de Brest « Pluie D'images », organisé par le CAPAB (Collectif Armoricaïn des Photographes Amateurs Brestois), la Médiathèque de Lambézellec expose les photographies de Claude Balcon :

« C'est à l'occasion de ses promenades sur le Causse Méjean, le massif de l'Aigoual, la vallée du Tarnon dans le massif des Cévennes que Claude Balcon photographie le monde qui les habite. Les rencontres avec les insectes, les araignées l'amène à s'intéresser à l'entomologie et le plonge dans la lecture des « souvenirs d'un l'entomolo-

giste » de Jean Favre.

C'est à cette vie grouillante qui échappe souvent au regard du promeneur pressé que Claude Balcon peut consacrer des journées entières pour figer sur la pellicule ces instants qu'il nous propose de partager...

Du mardi 22 janvier au 29 février – exposition visible à la Médiathèque de Lambézellec, aux horaires d'ouverture.

13 fev - Croqu'histoires ... - 10h 30 à 11h30.

Une heure d'histoires autour d'un thème : « Les amoureux ».

Le Noël de Kermaria

Comme chaque année, le samedi avant les vacances, l'école de Kermaria propose son traditionnel Marché de Noël.

Dès 8h30 les portes se sont ouvertes sur une foule enthousiaste ...

Les tables de Noël sont décorées par les réalisations des enfants et des petites fées de Kermaria.

Les enfants ont réalisés un objet chacun en classe avec les enseignants qui a été vendu pendant le marché de Noël.

Les mamans ont organisés des ateliers chaque mardi, vendredi et samedi matin et ce depuis le mois d'Octobre.

Près de 100 produits différents et plus de 2400 articles attendaient les parents et enfants de l'école.

Classe par classe, les enfants ont pensé à leur famille amis et enseignants en venant acheter de petits objets.

Les garçons ont adorés les pétards en papier, les filles, les bijoux et autres porte clés.

Nous avons réalisé un chiffre d'affaire en hausse de 20 %.

Cet argent ainsi récolté permet de financer des activités pour les enfants,

acheter du matériel; des jeux pour les classes....

Comme chaque année, le marché de Noël est ouvert à

tous.

Nous remercions Valérie, Alex, Nadia, Alice...et beaucoup d'autres pour leur aide précieuse. Sans elles pas de marché de Noël.



Pierrette Le Guyader et ses petites fées.

Bonne réception
Bonnes fêtes de fin d'année.

Maison de Quartier de Lambézellec

Dans le cadre du festival "Pluie d'images", la maison de quartier accueille une exposition de photos de la manifestation "Les fourmis se déchainent", réalisée par le Centre Atlantique de la Photographie.

Du 15 janvier au 16 février dans le hall de la Maison de quartier.

- Brest 2008

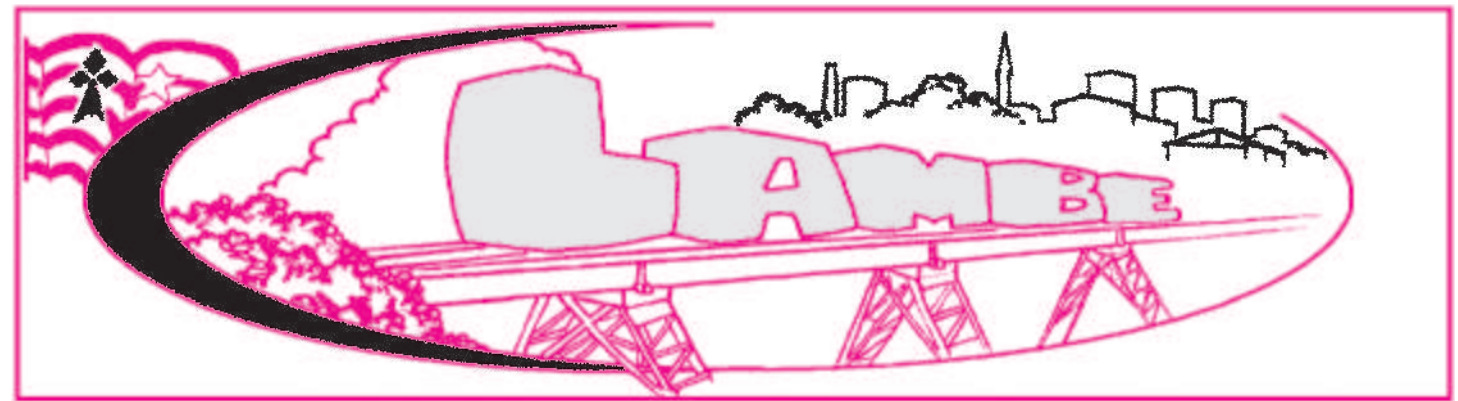
Du 11 au 17 juillet, la Maison de quartier s'associe à cette nouvelle édition de la fête de la mer et des marins. Les bénévoles seront à poste dans les chalets d'accueil pour renseigner le public sur tout ce qui se passe sur le site de la fête et permettre ainsi aux visiteurs de passer une bonne journée. Etre bénévole, c'est découvrir un autre côté de la fête, c'est aussi créer des liens avec les autres personnes engagées, c'est enfin contribuer à la réussite de cette manifestation de grande envergure. Tous les habitants du quartier qui le souhaitent peuvent se joindre aux bénévoles

de la maison de quartier. Une réunion d'information est prévue le samedi 19

Journal de Lambé, Centre Social de Kéréderm 4,rue André Messenger

Impression:Imp.Vigier, rue Duperré-29200 Brest

Comité de rédaction composé de: Malou Le Moigne, Danièle Maugé, Suzanne Bordas, Josette Conq, Nadine Cubière, Alexandra Girelli, Odile Le Guern, Monique Marchix, Annick Milbéo, Nathalie Moulin, Yvonne Poulmarch, Christine Lepape, Jacques Delage, Ronan Le Gall, Jean François Raoul, Eric Guennoc. Dessins de Francis Boulard



Le journal de nos quartiers

Janvier Février Mars 2008 N° 3

Sommaire

1 - Edito
- Les Poupigs d'Armor

2 - Contournement de Lambézellec
- Nouveau directeur de Ty an Holl
- Le bonheur dans les prés

3 - Foyer du jeune travailleur de Kérélie
- Le Secours Populaire

4 et 5
Dossier: La Maison du Théâtre

6 - Eau et Rivières
- Nouvelle vitrine

7 - Gilbert Marchand
- Urbanisme à Kérinou

8 - Médiathèque de Lambé
- Noël de Kermaria
- Maison de Quartier de Lambézellec

L'hiver au chaud

Place des F.F.I., au marché du vendredi matin, ou le samedi matin aux Halles de Kérinou, on ne trouve plus guère d'abricots, de prunes ou de pêches...Bonjour les oranges et les clémentines! Oui, l'hiver est bien là, avec son cortège de gelées, de pluie et de vent.

Pour se réchauffer dans la bonne humeur, on s'adonne au sport à l'Etoile Saint Laurent ou au P.L.L..On danse, on marche, on fait de la gym, à Ty an Holl, à la Maison de Quartier de Lambézellec et à la Ferme Jestin. On s'abrite des ondées dans les boutiques accueillantes de Lambé et de Kérinou...

Mais, dans la froidure hivernale, ce qui nous a le plus réchauffé le cœur, ce sont les joies des fêtes de Noël et la gaieté des festivités du Nouvel An. La chaleur humaine n'est-elle pas plus précieuse encore que celle des radiateurs ou des cheminées?

Qu'en cette année 2008, grâce au dynamisme et à l'esprit d'ouverture de tous, notre quartier de Lambé offre à chacun les services, les formations, les activités et les divertissements auxquels il aspire!

Bonne année chers amis lecteurs; bonne année à Lambé, à tous les Lambézelléens et à leurs proches!

L'équipe de rédaction

Bonne Année 2008
Bloavez Mad

Les Poupigs d'Armor

La crèche a ouvert le 1 octobre

C'est une structure multi-accueil pour :

-Les enfants venant régulièrement de 8h à 18 h du lundi au vendredi (la crèche affiche complet).

-Les parents qui ont des horaires irréguliers (hôpital...)

-Un accueil ponctuel, c'est à dire une halte garderie sur réservation (places disponibles).

Les horaires d'accueil sont atypiques ; de 7h à 20h30 du lundi au vendredi, avec 13 salariés (l'ouverture de la crèche a permis de conserver 2 emplois) pour 60 enfants au maximum de 2 mois à 6 ans, avec une priorité pour les moins de 3 ans. En ce moment une vingtaine d'enfants sont présents chaque jour.

La crèche fonctionne le mercredi et les vacances scolaires elle ne ferme que la semaine de Noël et trois semaines en août.

La priorité est donnée aux parents salariés des Amitiés d'Armor car ils ont souvent des horaires atypique, cependant les enfants brestois sont aussi les bienvenus. L'amplitude d'ouverture permet d'éviter de refuser un travail à horaires difficiles.

Les tarifs s'évaluent en fonction des revenus et du nombre d'enfants à charge.

Madame Anne VIGOUROUX infirmière puéricultrice depuis 1991, était directrice de la crèche Marmaille pendant 9 ans lorsqu'elle a entendu parler du projet fin 2005. En mars 2007, l'entretien passé à la suite d'une annonce lui a ouvert les portes de la nouvelle activité de l'Association.



Sportive, arbitre de football, son désir est de participer à cette œuvre sociale avec toute son énergie et son savoir-faire.

O. Le Guern

Contournement de Lambézellec

Depuis le temps que l'on en parle, cette fameuse voie de contournement du bourg de Lambézellec va voir le jour vers 2011, 2012 : une vraie bretelle de contournement ou simple route optionnelle ?...

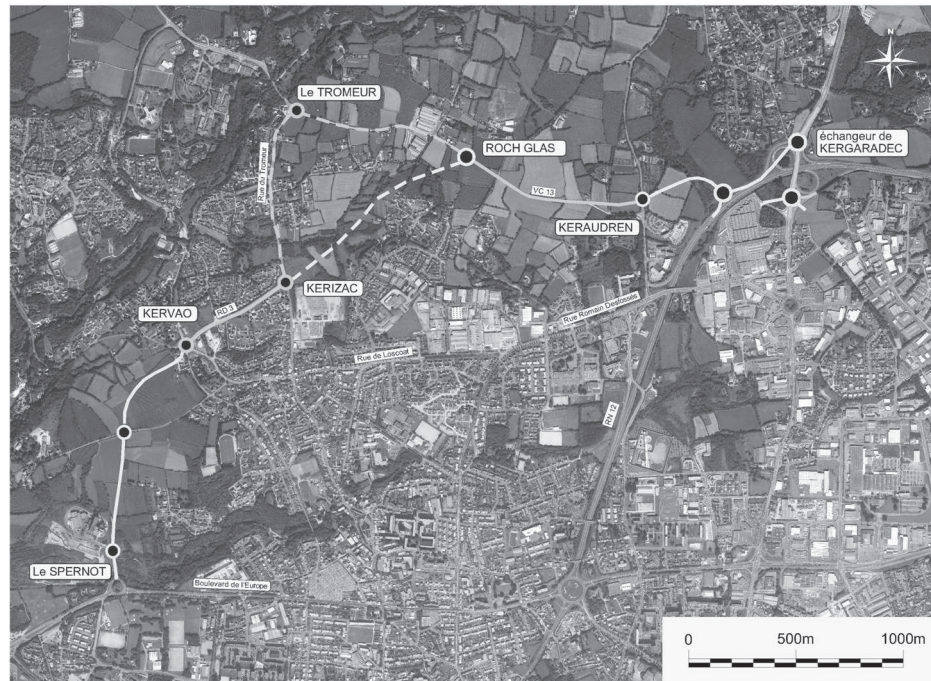
La voie de contournement permettra aux automobilistes de relier la RN12 au rond-point du Spernot, Elle permettra de mieux répartir la

programmées pour 2008, Le chantier devrait démarrer en 2010 Il est composé d'un premier tronçon de 1.5 km entre le futur échangeur de

si à l'étude), l'itinéraire se poursuit à travers Kervao, jusqu'au rond-point du boulevard de l'Europe en passant par l'usine d'incinération du Spernot

Ce nouvel itinéraire accompagne l'urbanisation projetée dans les secteurs de Messioual, Le Restic et Kéraudren, ou près de 2500 nouveaux habitants sont attendus, il facilitera la liaison avec le technopole depuis la RN12 en soulageant le rond-point de Pen-Ar-Chleuz (60000 véhicules/

Plan de situation du projet



circulation dans ce secteur en expansion. Ce projet devrait voir le jour d'ici 5 ans, les études ont commencé en 2006, la concertation avec les riverains et les acquisitions foncières sont

Kergaradec et le quartier de Kéraudren, une seconde partie empruntant la voie communale 13 puis la départementale 26 (rue du Tromeur) jusqu'à Roch Glaz (une option de nouvelle route longeant le vallon est aus-



jours), le boulevard de l'Europe (45000 véhicules/jours) et le bourg de Lambézellec.
R. Le Gall

LEUR BONHEUR ETAIT DANS LES PRES

Un raz-de-marée de maisons individuelle mais aussi de petits immeubles submerge la campagne nord de Lambézellec.

Il y a vingt ans ils ont choisi de vivre à la limite de BREST avec les vaches pour voisines. Et si leur tranquillité est vite perturbée par l'extension du trafic aérien de Brest-Guipavas, ils ne se doutent pas que l'implantation d'immeubles portant atteinte à leur intimité, va les conduire à une telle mobilisation. Les riverains des « Hauts de Marègues », soutenus par de nombreux brestois, s'inquiètent pour leur environnement ; la centaine de logements prévus va engendrer aussi des problèmes de densité et de sécurité de la circulation sur de petites routes de campagne en direction d'axes déjà bien encombrés (rue de Bohars, centre de Kergaradec...). La qualité de la vie à Brest est le souhait de chacun : comment la préserver ? Comment la défendre ?
M. Marchix



Mr Hervé ROZEC

NOUVEAU RESPONSABLE DU CENTRE SOCIAL KEREDERN

L'association loisirs Ty-An-Holl a le plaisir de vous présenter Mr. Hervé ROZEC nouveau responsable du centre social de Keredern à Brest. Landernéen, âgé de 35 ans, Mr ROZEC dirigeait précédemment le centre social de Kerourien avant cette nouvelle aventure. De formation, il est animateur socioculturel et diplômé d'un DEFA. Sa prédilection pour les relations humaines en feront un interlocuteur actif sur le secteur de Keredern.

Au revoir Gilbert

« Un article dans le journal de Lambé ? Pas de problèmes. Je suis en congé dans quelques jours mais rappelez-moi en septembre et je vous dirai tout sur les bonsaïs ! » Bien longtemps Président puis membre très actif du club bonsaï Iroise, Mr Gilbert MARCHAND avait chaleureusement pris ce rendez-vous avec le Comité de Rédaction du Journal qui l'avait contacté avant l'été. Passionné, passionnant, s'investissant dans de nombreuses associations, il aurait su nous faire partager son engouement pour la culture zen. Mais à la rentrée, c'est une grave maladie qui l'attendait sournoisement. Elle l'a emporté le 2 novembre. Mr MARCHAND était connu de tous les membres du journal car ceux-ci, conseillers de quartier, membres d'associations, ou tout simplement habitants de nos quartiers, avaient eu contact avec lui à un moment ou à un autre. Responsable du Domaine Public à

la Mairie de Quartier de Lambézellec, il était en effet constamment en lien avec la population dont il savait être à l'écoute, mettant à l'œuvre son professionnalisme et son charisme. Il n'y aura pas l'article prévu dans notre numéro mais le Comité de Rédaction tenait à rendre hommage à cet homme si sympathique emporté bien trop vite, bien tôt !



Des nouvelles de l'urbanisme à Kérinou. Du présent au passé

La construction de l'immeuble « Résidence des 3 mâts » rue Joseph le Borgne est terminée, les abords sont en cours de finition. Le talutage de la falaise a laissé place à un jardin privatif et l'espace public du Jardin de l'Etendard a retrouvé son escalier, sa canisette et ses plantations sur un terrain amputé de centaines de m3 de terre pour sécuriser la falaise



Photo Guy Chuiton

et dégager la vue des locataires de ce nouvel immeuble.

Les membres du Comité de Quartier de Kérinou et les responsables des services techniques de la Ville peuvent témoigner de moultes tractations, avec les promoteurs de cet immeuble, pour la remise en état de ce jardin de l'Etendard après les dégâts causés lors de la construction. Quelques informations sur l'histoire de ce terrain, glanées auprès de Guy Chuiton, voisin immédiat de la résidence sur cet emplacement qui fut une salle de basket de l'Etendard, (d'où son architecture de hangar) après avoir été l'église de Kérinou avec son patronage, une salle de spectacle et un « play grounds » pour les jeunes du quartier dans les années 1980-2000. Ce fut aussi le lieu de répétition des regrettés « tambours de Kérinou ». Le terrain de tennis utilisait dans le passé le mur de l'Eglise. □ Devant l'église de Kérinou se trouvait la ligne de départ des « foulées de Kérinou », course pédestre sur un circuit empruntant la rue J Le Borgne et la rue Cdt Drogou, organisée par le Stade Brestois dans les années 80-90 (Guy Chuiton et Jean Paul Philippe), première course sur route à Brest qui a vu de prestigieux coureurs bretons et nationaux donner le meilleur d'eux mêmes : François Person, Jean-Luc Paugam, Lucien Rault, Jean le Vaillant, Jackie Boxbergerer etc. Des courses cyclistes également, mais ceci est une autre histoire... à suivre... Où l'on voit que Kérinou fut un haut lieu sportif et entend bien le redevenir sur des espaces dédiés.
O. Le Guern



Site internet

URGENT

Le Club de HAND-BALL du Patronage Laïque de LAMBEZELLEC recherche pour son équipe filles -16 ans, plusieurs adolescentes nées en 1992 et 1993. Pour plus d'informations téléphonez au 02-98-05-27-01 Email : kquellec@numericable.fr

www.handpll.free.fr

Courrier des lecteurs

Amis lecteurs, vous pouvez nous envoyer vos remarques, réflexions et idées à notre boîte à lettre: Journal de Lambé: Centre Social de Kéréderm 4,rue André Messager 29200 Brest Ou sur notre mail:journal.lambe@yahoo.fr

Les réunions du comité de rédaction sont ouvertes à tous les habitants souhaitant faire vivre le journal des quartiers de Lambézellec.

La prochaine réunion pour l'édition suivante aura lieu le 28 février à 18h15 au Centre Social de Kéréderm.



Le 14 novembre 2007, au Centre Social de Keredern, l'association « Eau et Rivières de Bretagne » a proposé un jeu aux enfants pour les entraîner à économiser l'eau : GASPIDO.

Quatre équipes, disposant chacune d'un château d'eau ; (un seau d'eau gradué), avancent leurs pions à travers les cases d'un grand jeu de l'oie. A chaque étape, en fonction du hasard et des performances des joueurs, l'équipe reçoit de l'eau... ou en redonne. Le but est, évidemment, de remplir son château d'eau au maximum. Les enfants, intéressés et volubiles, ont répondu à des questions sur l'eau, relevé des défis, effectué de petits bricolages (robinetterie), pour faire avancer leur équipe et... la cause de l'eau.

L'association « Eau et Rivières de Bretagne » En 1969, une association bretonne de pêcheurs de saumons, l'A.P.P.S.B., constate la raréfaction inquiétante des salmonidés dans les rivières bretonnes. Or, « quand le poisson meurt, l'homme est en danger ». L'association décide alors d'élargir son action et se donne pour objectif de préserver l'eau et les milieux aquatiques en Bretagne -- -----: l'association « Eau et Rivières de Bretagne » est née !

Cette association régionale compte aujourd'hui 1200 membres et emploie une quinzaine de salariés qui œuvrent dans les délégations réparties sur les quatre départements bretons. L'antenne du Finistère Nord siège à Brest, 1 rue Gabriel Fauré (Keredern). Vous pouvez y rencontrer Arnaud et Mickael qui y travaillent toute la semaine. Elle agit et réagit

A travers la presse, « Eau et Rivières » est connue du grand public surtout pour ses actions judiciaires. Son rôle de « veilleur de rivières » l'amène en effet à dénoncer les pollutions qui dégradent l'eau, ce qui provoque parfois des tensions.

Mais ce n'est là que la « partie émergée » de l'action d'« Eaux et Rivières ». Via ses adhérents, elle participe aux commissions locales de l'eau rassemblant élus, asso-

ciations, représentants des usagers (agriculteurs, pêcheurs, consommateurs) et dont le but est d'obtenir un consensus pour une gestion durable, équilibrée et équitable de l'eau.

Elle informe

L'association est consciente que l'avenir de l'eau passe avant tout par l'information, la pédagogie et l'éducation à l'environnement. Elle édite une revue trimestrielle, des plaquettes thématiques, des dépliants informatifs... En outre, ses sites Internet permettent de suivre l'actualité de l'eau. Ils invitent aussi le grand public à des « Sorties Nature » à Brest, Landerneau, Daoulas... « à la rencontre des habitants de la rivière ».

Elle intervient près des enfants: Arnaud et Mickaël savent qu'il est primordial de sensibiliser les enfants aux problèmes de l'eau : le cycle de l'eau, les milieux aquatiques, les économies d'eau, les pollutions... Ils interviennent dans les écoles de Brest et du Nord-Finistère et, quand cela est possible, ils emmènent les élèves sur le terrain, à la découverte de la faune et de la flore des mares, des ruisseaux, des zones humides, au Bois de la Brasserie, par exemple, ou dans la zone de Mesnos (la Cavale Blanche). Ponctuellement, sur le mode ludique, ils organisent des animations comme GASPIDO dont nous parlions plus haut.

Arnaud et Mickaël sont à votre disposition pour vous donner les renseignements que vous souhaitez.. D'ailleurs, ils nous font savoir qu'ils recherchent des bénévoles pour l'expédition des magazines, la confection d'étagères... 1 rue Gabriel Fauré BREST 02 98 01 05 45.

Joseette Conq

www.eau-et-rivieres.asso.fr
<http://educatif.eau-et-rivieres.asso.fr>



Nouvelle vitrine

Matériel électroménager en panne ? **Mr Michel HALL** attend votre appel au **06/81/03/86/92** et se déplace rapidement à votre domicile.

Fort d'une expérience de 31 ans en tant que salarié dans le secteur de l'électroménager, **Mr HALL** a créé sa propre entreprise à Lambézellec depuis le 1^{er} octobre. Non seulement il intervient dans le domaine de la réparation, mais il vous propose aussi vente de matériel d'électroménager, de cuisine, de salle de bains... et installation car électricité, plomberie et sanitaire n'ont aucun secret pour lui. Puisqu'il détient la clé de la cuisine, de la salle de bains de vos rêves, n'attendez plus : demandez-lui une étude d'implantation et un devis !

Le Foyer de Jeunes Travailleurs : un nouveau Directeur : Ronan ELIES, pour la rénovation

Un changement de direction est toujours une opportunité pour une structure, de renouvellement et de nouveautés.

Ronan ELIES nous a confié son intérêt pour la démarche du journal de quartier, et a ouvert les portes du Foyer de Jeunes travailleurs rue Kerélie. Celui-ci a pour vocation, depuis 1962, de favoriser l'autonomie des jeunes via le logement. Pour ces jeunes adultes de 18 à 25 ans (pouvant exceptionnellement aller jusqu'à 30 ans) il s'agit d'une étape intermédiaire entre la vie familiale et l'installation dans la vie professionnelle : temps de recherche, de formation, de premier emploi, le Foyer leur offre (moyennant une redevance) un accès temporaire à un logement (6 à 8 mois ou l'année scolaire, ou avant d'avoir les 3 fiches de paie nécessaires pour une location).

Ces jeunes, dont 40 % sont des filles, recherchent une vie collective, être ensemble afin d'éviter la solitude. Ils bénéficient en outre des services d'un animateur à mi-temps pour les projets collectifs, comme par exemple le multi-média ou le sport. Une conseillère en économie sociale et familiale à temps plein les accompagnent individuellement dans les démarches quotidiennes, les déclarations d'impôts; les démarches administratives (carte d'identité, dossier APL, Locapass). Deux agents hôteliers participent à la bonne tenue de l'établissement, ainsi que 4 médiateurs-veilleurs pour la nuit, et une secrétaire pour la partie administrative et pour l'accueil.

L'hébergement dans le Foyer est donc une étape transitoire pour cette collectivité dont 40% sont brestois ou de la CUB, 20 % finistériens, 20% bretons et 20 % viennent du reste de la France.

Le bâtiment de la rue Kerélie permet d'accueillir 60 personnes

Des travaux de réhabilitation sont en cours. Ils ont démarré en mars 2007, et vont se dérouler jusqu'en mars 2009. A l'issue de ces longs travaux, l'ensemble des 60 chambres du FJT sera entièrement refait.

Une annexe au Foyer de jeunes travailleurs vient d'ouvrir 138 rue Robespierre à Kérinou.

L'ancien immeuble occupé auparavant par les Papillons Blancs permet désormais de compléter la structure avec 14 lits supplémentaires.

Ceux-ci sont occupés essentiellement en ce moment par des étudiants de La Croix-Rouge, de l'IUT..., qui vivent de manière plus autonomes qu'à KERELIE.

L'ensemble Kerélie-Robespierre emploie 10 salariés.

La structure

Les Amitiés d'Armor créées en 1962 viennent d'installer leur siège à Lanrédec. L'association sans but lucratif, Présidée par Pierre LEAUSTIC, dirigée par Gilles Rolland, gère aujourd'hui une dizaine de maisons de retraite, 3 foyers de jeunes travailleurs, (...) un service de soins infirmier à domicile (...) etc. et emploie en tout plus de 600 salariés.

Le parcours de Monsieur Eliès :

Quittant son quartier de Kérichen, il devient, après son DUT Carrières Sociales, (...) éducateur de rue (...) pour la prévention à Nanterre et Colombes, passage de trois ans qui lui seront très utiles ensuite. Pendant cinq autres années il est conseillé en insertion des 16-25 ans puis

Directeur de la mission locale dans la même ville de Colombes.

De retour au pays, il obtient sa maîtrise en Intervention Sociale. (...)

Il est nommé Délégué de l'Insertion au Conseil Général pour Lesneven-Plabennec et St Renan. En, 2004 La Caisse d'Allocations Familiales lui propose le poste de Directeur du Centre Social de Keredern. Son enthousiasme, son désir de gérer le collectif et de travailler en équipe lui fait accepter sa nouvelle fonction en octobre 2007 : Directeur du Foyer de Jeunes Travailleurs de Lambézellec.

O. Le Guern

Monsieur ELIES remplace Anne-Yvonne Morel qui a dirigé pendant plusieurs années le Foyer pour gérer à présent la Maison de Retraite Ker Bleunion des Amitiés d'Armor à Gouesnou)

Secours Populaire Français

A Brest, le siège de la fédération du SPF est situé à Lambézellec, 31 rue Frédéric Chopin, (quartier de la Vilette).

L'accueil se fait sur rendez-vous, de 9h à 12h et de 14h à 18h.

Il est possible, pour une personne en difficulté, d'y recevoir un colis alimentaire, ou de bénéficier d'un accompagnement en cas de solitude, par exemple.

Le SPF gère aussi un vestiaire situé rue Bruat dans le quartier de St Martin.

Toute personne peut déposer, rue de Kerélie des vêtements, livres, jouets, bibelots... en bon état.



Les dépôts se font du lundi au vendredi, de 9h à 12h et de 14h à 17h.

Une équipe de bénévoles s'affaire à trier tous ces dons qui seront préparés pour être mis en vente, à prix réduit, au cours des braderies ouvertes à tout public, le 2^{ème} lundi et 4^{ème} samedi de chaque mois.

L'argent ainsi récolté sert à développer des actions de solidarité internationale.

Le SPF de Brest recherche des bénévoles disposant d'un peu de temps libre, en particulier, pour des travaux de manutention, des messieurs seraient les bienvenus.

Contact: Annie Marin au 02 98 44 80 43

LA MAISON DU THEATRE

A la fin de 2009, le paysage culturel Lambézelléen aura été modifié. En effet, la "vieille" institution locale qu'est "le Stella" sera rénovée. Sur l'ensemble du site la modification est quasi totale. Seules seront conservés l'ancienne salle de théâtre et celle annexe de la rue C.Goasdoué.

Les anciens bâtiments de la maison de quartier seront démolis et feront place à de nouveaux locaux. La grande salle, après une période de désamiantage de trois mois (début des travaux prévus en janvier 2008) verra une

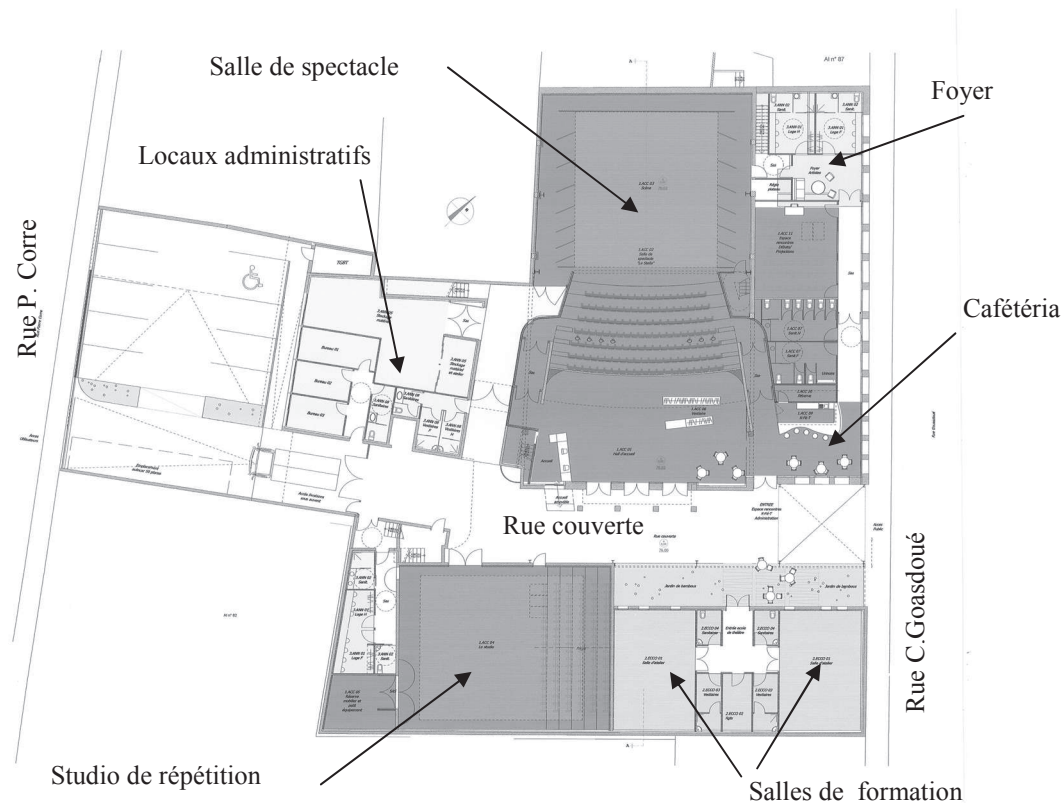


nouvelle configuration.

Ce vaste projet de rénovation de l'ancienne salle utilisée par le théâtre depuis quelques années a vu le jour en 2002. Jusqu'à ce jour, trois pôles essentiels à une telle structure, programmation, fonctionnement et création étaient dispensés dans la ville de Brest, par exemple programmation et communication se faisaient dans les anciens locaux du "Select", rue Robespierre à Kérinou.

Tous ces pôles se retrouveront sur le site de Lambézellec et seront complétés par des salles de représentation, de répétition, de formation et d'administration. la lourdeur actuelle du fonctionnement global aura disparu.

Le nouveau projet



Pour permettre la réalisation du projet la ville de Brest a acquis un terrain vierge de 432m² ouvert sur la rue P. Corre. Le nouveau site évoluera donc entre les rues Goasdoué et P. Corre. Un double accès pour la nouvelle salle. Pour relier les deux rues et l'accès à les nouvelles salles et le plateau technique une rue couverte sera réalisée entre les deux rues précitées. Un double accès intéressant car indépendants l'un de l'autre et en même temps complémentaire. Les espaces autonomes d'un côté donnent accès au plateau (scène) dans la salle, à la salle de répétition, à un atelier de maintenance et à une réserve pour le matériel technique et de l'autre aux visiteurs et spectateurs. L'intérieur de la salle actuelle va être démolé pour une nouvelle qui disposera de 300 places en gradins face au plateau agrandi de 13m x 14m, les loges qui existent sous le plateau actuel seront conservées; on y ajoutera deux nouvelles, côté rue C.Goasdoué.

Les nouveaux aménagements

En plus de la rénovation de la salle, l'ensemble comprendra:

- Une cafétéria (côté rue Goasdoué) pour échanger entre acteurs et spectateurs..
- Un foyer pour le personnel (repos, restauration et échanges pour l'imagination de nouveaux projets théâtraux).
- deux salles de formation, de l'autre coté de la rue couverte.
- Un studio de répétition situé en face de la salle de spectacle avec un plateau (une scène) de même superficie que celui de la salle. L'originalité de ce studio de répétition est la présence d'un gradin télescopique de 100 places.
- Un bâtiment technique et administratif de 6 bureaux au fond de la rue couverte et donnant sur la rue P. Corre pour les activités de livraison et de maintenance.

Les travaux

Ils vont débuter au premier trimestre 2008 par le désamiantage des locaux actuels (surtout la salle de spectacle) pour une période d'environ 3 mois. Viendra ensuite la période de déconstruction et de réaménagement de la grande salle pour une durée environ d'un an et demi. La réouverture de l'ensemble reconstruit et rénové est prévue pour fin 2009. A la clé une belle salle de 300 places. Notons que le dernier spectacle & été donné dans l'ancien "Stella" le 27 octobre 2007. Ce projet de rénovation a été confié par le conseil municipal de la ville de Brest dans une délibération en date du 30 mars 2007 à l'équipe dirigée par l'architecte scénographe Alain Dumont qui en est le maître d'œuvre. Le coût de l'opération se chiffre à 4,2 millions d'euros.

Un développement artistique local et régional

La ville de Brest a une réelle volonté politique de créer un ensemble d'équipements culturels complémentaires. Ainsi, non seulement "le Stella" va être rénové mais également "le Mac Orlan". Cette complémentarité favorisera l'accueil des jeunes compagnies locales et régionales de théâtre, de danse voire d'autres arts. Les nouveaux outils seront ainsi un lieu de formation en lien avec différents services culturels et en partenariat avec la classe d'art dramatique du conservatoire.



Des projets

A l'échelle départementale il s'agira de rencontres théâtrales comme "le printemps du théâtre en Finistère" ou beaucoup plus élargies, par exemple "Babel Europa" des rencontres européennes des jeunes.

Les nouveaux locaux adaptés à la création verront l'intervention d'équipes artistiques professionnelles qui pourraient faire l'objet de conventions d'association sur deux ou trois ans et donc de proposer des séries de représentations longues.

LES SPECTACLES POUR 2008

En attendant cette réouverture, les spectacles se poursuivent en des endroits différents:

- à la salle culturelle du Clous: 2 avenue Victor Le Gorgeu à Brest
- au petit théâtre du quartz: 2 avenue Clémenceau à Brest
- à l'Alizé :90 rue Cdt Challe à Guipavas
- à l'espace Avel Vor : rue de la Fontaine Blanche à Plougastel Daoulas.

Programme du mois de Janvier

- Les 16, 17, 18 et 19 à la salle culturelle du Clous une création Jeune Théâtre par la troupe du Grain de Brest: "Jouer juste" une adaptation du roman de François Beaugeau.

Le thème : "Rester Propre", "Jouer Juste" . Cela se passe dans un vestiaire de footballeurs. Mais ce n'est pas de football qu'il s'agit, c'est de l'intimité de l'entraîneur avec les mêmes exigences , les mêmes angoisses que dans la relation amoureuse.

Les 23 (15h), 25 (20h30), et 26 (17h) à l'espace Avel Vor par la compagnie Tabola Rassa de Bracelone-Tonlonde: "L'avare" d'après Molière.

Il ne s'agit pas de la classique pièce de Molière sur l'argent mais d'une pièce dont le thème principal est l'eau. L'eau qui dans les prochaines décennies va devenir rare. C'est un théâtre d'objet dans lequel par exemple Harpagon est un vieux robinet en cuivre.

Programme du mois de Février

Les 6 à 15h et 9 à 17h à la salle culturelle du Clous et

C'est aussi la volonté de la région de soutenir et d'accompagner la jeune création artistique en Bretagne. Un partenariat avec le théâtre de la Paillette à Rennes ainsi qu'avec d'autres théâtres de Bretagne proposera un travail en réseau autour de cet accompagnement et de cette création.

Pas seulement un théâtre

Même si la nouvelle "maison du théâtre" a pour activité première le théâtre, d'autres arts de la scène sont envisagés comme la danse, musiques et danses d'Europe de l'est ou d'ailleurs. c'est donc à un élargissement de la culture que nous proposera cette nouvelle structure. Mais "la Maison du Théâtre" ne sera pas la seule concernée par ces activités, elle travaillera en réseau avec le Quartz, le Fourneau, le Mac Orlan, l'Avel Vor, l'Alizé. Les différents lieux culturels situés sur Brest et la Communauté urbaine accueilleront des compagnies en résidence ainsi que de nombreux spectacles amateurs.

Un souhait des artistes

Que la région Bretagne s'associe davantage à la convention triennale signée avec la ville de Brest et le Conseil Général du Finistère pour près de 20.000 spectateurs par an.

Ce nouvel équipement et ces nouveaux projets permettront à l'équipe professionnelle qui dirige aujourd'hui " La maison du théâtre" de travailler dans des locaux fonctionnels, plus rationnels pour produire des spectacles de qualité. Cette équipe est aujourd'hui composée de 6 administratifs, 3 techniciens et un demi agent d'entretien soit, 9,5 temps pleins.

En attendant la prochaine saison: Bons spectacles à tous! Remerciements à "la Maison du Théâtre" en général et Mme Géraldine Roudaut en particulier qui m'a fourni tous les documents nécessaires à la rédaction de cet articles.

J.F. Raoul

pour les jeunes enfants à partir de 3 ans.

"La contesse aux mains nues" par le théâtre du "Loup Blanc" de Rennes.

C'est le retour du conte, du merveilleux. Un hibou pleure pour remplir sa théière, un petit lapin se transforme.. Des personnages naissent de ces mains nues.

Programme du mois de Mars

Le 12 à 15h et le 15 à 17h à la salle du Clous, d'un théâtre et du conte pour enfants à partir de 4ans.

"Y'a un lapin dans la lune" par le Vélo Théâtre d'Apt.

Les nuits longues ou courtes, la sienne....Une collection de nuits avec son pyjama.

Le 25 et le 29 à 10h30 et 15h30 à la salle du Clous, un spectacle exceptionnel de danse , de théâtre et de musique pour les tout petits dès l'âge de 8 mois; Extraordinaire.

"Hop là! ça tourne" par la compagnie Meli-Malo de Quimper. Découverte et émerveillement garantis.

Programme du mois d' Avril

Pour finir la saison le 2 à 15h et le 5 à 17h à la salle Alizé "L'Orgelet" de Suzanne Lebeau par la compagnie "L'Artifice" de Dijon. A voir à partir de 7 ans.

Qu'est ce qu'un "Ogrelet"? C'est un petit ogre, a-t-il une vie comme les autres quand il faut aller à l'école par exemple?

Destinée, tolérance, héritage sont les thèmes de ce conte. Des valeurs à découvrir en famille.