

ACCUEIL FAMILLES MONOPARENTALES AU FJT DE KERELIE ET AU MULTI ACCUEIL

DES POUPIG D'ARMOR



Suite à un appel à projet proposé par la Caisse d'Allocations Familiales du Nord Finistère, le FJT de Kerelie et les Poupig d'Armor proposent un nouveau projet depuis janvier 2011 : accueillir des jeunes parents vivant seuls avec un ou plusieurs enfants dans un logement du FJT avec simultanément une place au multi accueil des Poupig.

Le but est de faciliter l'accès à l'emploi ou à une formation pour des jeunes mamans qui vivent seules avec leur(s) enfant(s) en proposant au même endroit à la fois le logement et le mode de garde pour les enfants.

Le projet a démarré en janvier 2011 avec 3 logements réservés.

Un comité de pilotage composé de partenaires et une réunion du Projet Éducatif Local se sont mis en place pour accompagner ce projet : les 3 FJT de l'Association et ceux de l'Aile, la CAF du Nord Finistère, la ville de Brest (service jeunesse, petite enfance, réussite éducative), Le Conseil Général du Finistère, l'AGHEB, Le CROUS, la Mission Locale, le Centre Social de Keredern, la crèche du patronage laïque de Lambézellec, la PMI, et le Maire Adjoint de Lambézellec.

La Conseillère en Économie Sociale et Familiale de Kerelie se tient à la disposition du public pour répondre à toutes questions.

Le bac jaune continue sa course !

Afin de mieux répondre à vos attentes en matière de collecte et de tri des déchets, Brest métropole océane continue la mise en place de la collecte sélective en bacs jaunes.

Vous êtes collecté 1 fois par semaine en bac ordures ménagères ? Vous n'avez pas de bac jaune ?

Vous êtes alors concerné par le nouveau service de collecte sélective en bac jaune.

Votre bac jaune servira à collecter en vrac (sans sac) les bouteilles et flacons en plastique, journaux et magazines, cartonnettes, briques alimentaires, boîtes métalliques et aérosols (pas de verre).

Vous recevrez prochainement un courrier, vous informant de la venue d'un animateur de tri à votre domicile à compter du 6 juin. Il vous remettra votre bac jaune ainsi que toutes les explications concernant les modalités de tri et les jours de collecte.

Quelques foyers se verront remettre un sac de tri pour acheminer les emballages vers un point de regroupement proche de leur habitation. Si vous êtes concernés par ces points singuliers, vous recevrez un courrier spécifique.

A compter du 20 juin, le bac ordures ménagères sera collecté 1 fois par semaine, le bac jaune une semaine sur deux (semaine paire ou semaine impaire).

Pour tout renseignement complémentaire : Direction déchets-propreté - 02 98 34 32 10

Les CP et les CP-CE1 de l'école saint Laurent au musée des vieux métiers

Mardi 7 juin, les élèves de CP et CP-CE1 sont allés au musée des vieux métiers à Argol. Ils ont pique-niqué dans une ancienne école et ont pu s'essayer aux jeux bretons.

Ils s'en sont donné à cœur joie !

Ils ont ensuite visité le musée avec beaucoup d'intérêt ! Ils ont découvert la vie du début du XXème siècle en Bretagne : l'habitat, les objets utilisés, les costumes, les métiers.....

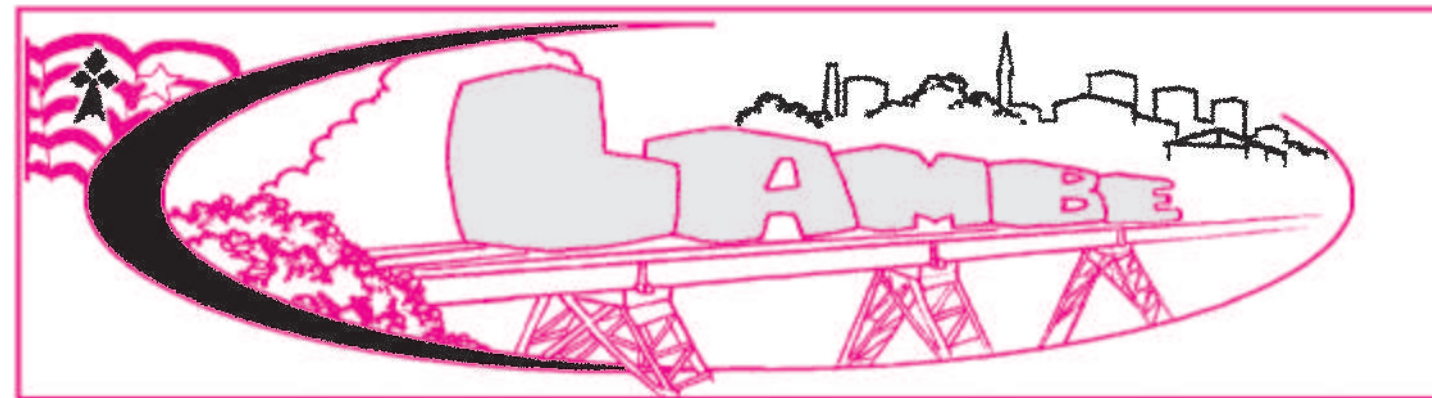
Le temps a passé très vite et l'enthousiasme était général !



Permanences du conciliateur de Justice en Mairie

Le conciliateur est un auxiliaire de Justice bénévole qui peut vous aider à trouver une solution amiable à vos litiges civils (différends de voisinage, de propriété, de consommation...).

En Mairie de quartier de Lambézellec, c'est Mr Lemée qui vous recevra si vous le souhaitez. Il tient une permanence tous les premiers et troisièmes vendredis de chaque mois de 9h30 à 12h00. Il vous suffit de prendre rendez-vous en téléphonant au 02/98/00/85/20 (accueil de votre Mairie de quartier).



Le journal de nos quartiers

Juillet Août Septembre 2011 N° 17

Sommaire

- 1 - Edito
- La zone bleue
- Restauration des vitraux
- 2 - suite: Restauration des vitraux
- « L'Atelier » coiffure
- 3 - Le pont de la Brasserie: fin des travaux
- 4 - CECA Brest
- Suite: Zone bleue
- 5 - Expo MPT Lambézellec
- Les Bébés Tritons Brestois
- 6 - École de la Croix Rouge
- La chorale de l'école Buisson
- Les CM de St Laurent
- 7 - Soirée européenne FJT de Kérélie
- Nouveau CCQ
- 8 - Les Amitiés d'Armor
- Le bac jaune
- Le conciliateur
- St Laurent à Argol

EDITO

Quelques changements dans notre bourg de Lambézellec, le passage de la place des FFI et de quelques rues avoisinantes en zone bleue, va engendrer des modifications dans notre comportement, la fin des travaux de la passerelle est un grand soulagement pour les riverains, vous avez été tenu au courant grâce à Jean François des différents épisodes de ce vaste chantier. Et durant cet été, des travaux sur la voirie auront lieu, réservant quelques petits tracassés aux résidents. Enfin les travaux du Stella arrivent à leur fin et nous promettent pour la fin de l'année un bel outil pour la culture théâtrale. Bonnes vacances à tous. La rédaction

BONNES VACANCES

LA ZONE BLEUE



Depuis le 15 Juin la place des FFI et des portions de rues environnantes sont mises en stationnement zone bleue.

Une zone bleue, pourquoi ? La zone bleue, un geste citoyen ?

Faciliter la rotation des véhicules favorise le partage des

places de stationnement.

Mieux réguler le stationnement pour que tout le monde puisse accéder au centre-ville.

Faciliter l'accès aux commerces, services et équipements publics.

Faciliter la vie des usagers en faisant disparaître le stationnement sauvage.

La zone bleue, comment ça marche ?

La zone bleue est une zone de stationnement réglementé, limité dans la durée. Il ne s'agit pas d'un parking à proprement parler, mais d'une zone où le stationnement en voirie est autorisé. Peuvent s'y garer les automobilistes qui possèdent un disque de stationnement. *Suite P4*

la restauration des vitraux de l'église de Lambézellec.

" Après la restauration de l'orgue en 2001, le changement du beffroi du clocher en 2009, voici maintenant la restauration de trois vitraux hauts de l'abside de l'église. L'un d'en-

tre eux avait davantage souffert lors d'une tempête durant l'hiver 2008-2009. Un morceau s'en était détaché et menaçait de tomber. Les deux autres, moins abîmés, nécessitaient aussi une remise en état. Exposés aux vents d'Ouest et de Nord-Ouest, les clavettes et la métallerie étaient très corrodées. Il était urgent d'intervenir si l'on voulait conserver ces bijoux de l'art moderne. *Suite P2*



« LAMBE COIFF » Nouveau look, nouvelle enseigne « L'ATELIER » de Cathy et Sofi

Au n°6 de la rue Bouet, ces deux jeunes femmes (plus de 10 années de métier chacune) ont décidé de s'associer pour un exercice de style à quatre mains dans le domaine de la coiffure.

Deux techniques similaires et sûrement complémentaires au service de la clientèle féminine et masculine de Lambézellec. Cathy est dans la place depuis 2007, Sofi, employée dans un salon voisin vient la rejoindre selon les termes d'un accord en responsabilité partagée.

Dans un cadre plus vaste à l'espace réagencé, elles proposent, outre les prestations habituelles, des conseils et services en maquillage, épilation du visage, prestation des mariées, etc...

Une question s'imposait : Pourquoi « L'ATELIER » ? L'intitulé surprend ! Réponse :

« Ce mot fait référence à l'ARTISANAT. Nous souhaitons revenir aux sources de la coiffure et privilégier cette notion plutôt que l'aspect purement commercial de la profession. »

Voici donc, énoncées dans les grandes lignes, les bases d'un programme clairement établi.

Horaires : Ouvert du mardi au samedi inclus sur rendez-vous.

A partir de septembre ouvert également le lundi après-midi.

Contact : 02 98 03 33 53

A.G.



la restauration des vitraux de l'église de Lambézellec. Suite de la P1

Déposés à la mi-mai, ils ont été restaurés et ont retrouvé leur place. La dépose des vitraux est un travail d'orfèvre: il s'agit, tout d'abord, de retirer le ciment puis de descendre chaque vitrail. Chacun d'eux se démonte en quatre parties et permet ainsi une dépose plus facile. Ensuite les techniciens de l'entreprise JAILLETTE de Trévières, dans le Calvados, les ont emmenés dans leur atelier pour une restauration totale, c'est à dire une remise en plomb et le remplacement de toute la métallerie. En attendant la repose de ces chefs d'oeuvres du Père BOULER et des maîtres verriers Jacques et Mireille JUTEAU les verrières ont été calfeutrées avec du polycarbonate transparent de 10 mm d'épaisseur.

Ces vitraux sont aussi maintenant protégés par un plexi-glas extérieur comme le sont tous les autres de la nef et des transepts, à l'abri des tempêtes et des actes de vandalisme.

Sous les rayons du soleil couchant, le chœur de l'église se revêt, à nouveau, de couleurs improbables et attirantes.

Il nous faut, ici, remercier la Municipalité pour ces nouveaux travaux d'entretien de l'église de Lambézellec qui font partie du patrimoine communal.



Sur la photo, les techniciens qui ont participé à cette restauration: Christian, Vincent, Amélie et Christine.



Article et photos J.F.R.

Soirée européenne au FJT de Kérélie



Dans le cadre d'un programme d'échange européen coordonné par le Bureau Information Jeunesse (BIJ) de BREST, le foyer des jeunes travailleurs de Kérélie organisait une soirée festive sur le thème de l'Europe.

Les délégations des cinq pays participant à cet échange (l'Espagne, l'Italie, la République Tchèque, la Grèce et la France) se retrouvaient cette fois à Brest en Mars 2011 pour débattre de l'emploi des jeunes.

La soirée à Kérélie a regroupé une centaine de personnes. Chaque délégation avait préparé des spécialités de son pays, partagées avec les résidents des foyers de jeunes travailleurs de Kérélie et Kerdigemer.

L'équipe des professionnelles des deux FJT de l'Association et les résidents se devaient de réserver un accueil exceptionnel ! L'engagement des jeunes et la détermination de chacun a permis à tous de passer une excellente soirée animée par

les animateurs de Kérélie et Kerdigemer Thibault et Yohann.

Ce dîner interculturel était une partie du programme du séminaire à Brest. En effet durant toute cette semaine un important travail a été réalisé entre les délégations et les acteurs de l'emploi à Brest, afin de pouvoir découvrir et partager les différentes politiques de l'emploi de chaque pays représentés.

Ce séminaire était une étape du projet déjà engagé dans les villes de Silla en Espagne (mois d'août 2010 avec des jeunes du FJT de Kerdigemer), Arenzano en Italie (mois de septembre 2010 avec des jeunes de Kérélie), Pelkrimov en République Tchèque (jeunes de Kérélie), et Brest au mois de Mars 2011.

La conclusion de ce projet d'échanges s'est fait à Valencia en Espagne au mois de Mai 2011.

CONSEIL CONSULTATIF DE QUARTIER



Un nouveau Conseil consultatif de quartier à Lambézellec : des volontaires s'engagent pour leur quartier ?

L'assemblée plénière d'installation du nouveau Conseil consultatif de quartier (CCQ) de Lambézellec a eu lieu le 23 juin 2011 dernier, à la maison de quartier de Lambézellec.

Isabelle Le Glas, Maire adjointe de quartier et Présidente du Conseil consultatif a accueilli les nouveaux membres. Ils sont issus d'à peu près toutes les zones géographiques de Lambézellec, la plus jeune a moins de 20 ans, la plus âgée, plus de 80....

Dans une ambiance chaleureuse et conviviale, la cinquantaine de personnes présente a fait connaissance avec les anciens membres. Le précédent Vice-Président, Mr Sezec a fourni quelques explications sur le fonctionnement et les

thèmes traités de 2007 à 2011. Un autre ancien membre de la commission Inter-quartiers, Loïk Saliou a donné lecture d'une partie de la Charte des Conseils consultatifs de quartier. Chacun a pu s'exprimer sur ses attentes et ses souhaits. Ils portent en particulier sur l'animation du quartier, l'accueil des nouveaux arrivants et les liens intergénérationnels entre les habitants, la citoyenneté et le civisme, les projets d'urbanisme....

Le tempo est donné !

Prochaine rencontre le 22 septembre 2011 !

Article L.D. Photo: Noël Landreau

Comenius Arts in action-Italiedu 2 au 6 mai 2011



Une partie de l'équipe enseignante primaire et maternelle de l'école la Croix-Rouge s'est rendue à Cagli en Italie pour une rencontre inter-meeting dans le cadre de leur projet européen Comenius 2010-2012 **Arts in action**.

Cette visite a été l'occasion de visiter des écoles, d'échanger avec les équipes pédagogiques, de rencontrer les enfants. Que de chaleur et de partages enrichissants dans ces échanges. C'est une possibilité intéressante de comparer les fonctionnements et pratiques d'enseignement et de valoriser les expériences.



« La chorale de l'école maternelle BUISSON ».



Les enfants de l'école maternelle ont invité leurs parents à célébrer avec eux la fête de la musique . Sous les yeux d'un public attentif, qui n'a pas hésité à reprendre en chœur quelques refrains, ils ont présenté le répertoire des chansons apprises à la chorale dirigée par Véronique MIGNON, enseignante.
O. A.

Saint-Laurent : les CM à la découverte du milieu marin

Les quarante-trois élèves de CM1 et CM2 de l'école Saint-Laurent viennent de vivre un enrichissant séjour au centre nautique de Moulin-Mer à Logonna-Daoulas.

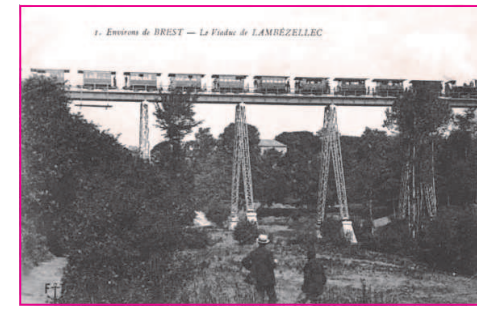
Au cours de parties de pêche à pied, ils ont découvert la richesse de la faune présente dans la rade, aussi bien dans l'estuaire du Rohou que sur l'estran rocheux. Puis dans l'aquarium garni par leurs soins, ils ont eu tout le loisir d'observer les comportements des animaux pêchés.

Ils ont également consacré trois demi-journées à la pratique du kayak de mer et ont particulièrement apprécié la sortie en barge et la randonnée conduite par Gaël dans l'univers mystérieux des korrigans !



Retour de pêche pour les élèves de CM1 et CM2 qui ont passé trois jours à Moulin-Mer.

LE PONT DE LA BRASSERIE : FIN DES TRAVAUX



Arrivés sur le chantier au début du mois d'avril, les techniciens des entreprises E.S.P. de Brest (entreprise de sablage et de peinture) et FREYSSINET de Bouguenais dans la banlieue de Nantes (pour tout ce qui est métallerie), ont remis le coeur à l'ouvrage pour la fin définitive des travaux sur le pont. Dans le numéro précédent, nous avons parlé de l'entreprise brestoise. Les jours derniers nous avons rencontré Mr JONCOUR, chef de chantier pour l'entreprise Freyssinet,. Voici ce qu'il nous a dit concernant la fin des travaux: " Nous sommes là en même temps, sauf qu'eux travaillent sur toute la longueur du pont, et nous, nous les suivons à l'avancement. Nous faisons les réparations une fois qu'ils ont fait le sablage pour pouvoir découper tout ce qui est à remplacer parce que la peinture est une peinture au plomb. Ils

viennent donc nettoyer celle-ci et enlever la métallerie là où nous devons réparer ou remplacer les pièces. Nous ne faisons principalement que la métallerie en dessous du tablier."

Il y a eu une première phase où Mr DEBERT (Freyssinet) a remplacé tout ce qui est appui du tablier plus quelques cornières.

Là, pour terminer, nous refaisons les la structure du tablier en dessous. Pratiquement ,deux cornières sur trois sont à remplacer ainsi que les plats. Les cornières en croisillons qui sont du principe de construction EIFFEL (rappelons que le pont a été construit entre 1891 et 1893) sont rivetées et, aujourd'hui, sont remplacées par de la boulonnerie. La fin du chantier est prévue pour la fin du mois de juin, mais cela risque d'être un peu compliqué. Les deux dernières travées (espace entre deux piles), sont en état d'achèvement.

La métallerie sera donc terminée et il ne restera plus que la peinture. Mais pour cette dernière, tout dépend du temps qu'il fera, clément ou non. Il est en effet difficile de faire des prévisionnels définitifs, vu le temps qu'il fait depuis le début du mois de juin et mettre en oeuvre des journées consacrées à la peinture est délicat. La fin du chantier risque donc de déborder plus tard que fin juin et l'ouverture définitive de la passerelle se situerait à la mi-juillet. Mais soyons indulgents: le résultat sera là et les quinze jours éventuels de retard ne sont rien après un an et demi de travaux: les grilles des garde-corps les plus abîmées ont été changées et les autres restaurées sur place, regalvanisées et repeintes.

Il faut savoir aussi que trois couches de peinture sont nécessaires pour une bonne conservation de cet ouvrage qui mériterait d'être classé " Monument Historique" au vu de la date de sa construction. En quoi consistent ces trois couches? La première est à base de zinc et d'aluminium pour la protection des ferrures, la seconde une peinture anticorrosion et la troisième celle de finition. Ce sont, au total, 700m2 de peinture à multiplier par trois et cela prend du temps.

Après un an et demi de travaux nécessaires, le pont d'la Brass'est rendu aux piétons et cyclistes. Si sur le tablier on peut voir le travail des techniciens (garde-corps et peinture) les promeneurs qui empruntent les escaliers pour descendre dans le bois d'la Brass pourront encore mieux observer le travail de boulonnerie et de peinture sur cet ouvrage.

Remerciements à Mr JONCOUR de l'entreprise FREYSSINET qui a eu la gentillesse de nous recevoir et de nous communiquer tous ces aspects techniques.



Article et photos J.F.R.



Lors du dernier numéro du journal de « Lambé » Frank Respriget, notre nouveau conseiller général ne connaissait pas encore à quelles commissions il allait participer. Depuis Il siège dans la commission « Enfance, Jeunesse, Famille » avec comme responsabilité la gestion des collèges du Département (planification et suivi des travaux, mise aux normes...)

Frank Respriget est joignable le 1er vendredi de chaque mois, à la mairie annexe de Lambézellec, de 10h00 à 12h00 et sur rendez vous au 02 98 46 38 46



Vous en aviez rêvé...; si ce n'était pas vous, alors c'était Nicolas ou bien Émilie qui demandaient depuis un moment un compagnon de jeu. Et le voila enfin à la maison dans son panier !

Lui, c'est Tyran : il s'en fiche bien pour l'instant d'être issu d'une noble lignée ou bien d'être un fruit du hasard...il découvre la maison. D'ailleurs, le panier, il n'y reste pas.

Chiot timide, craintif ou bien téméraire voire inconscient du danger, le voila chez vous pour le meilleur ou pour le pire !

Et bien, ce sera pour le meilleur et direction le Centre d'Éducation canine et d'Agility de Brest et son école des chiots !

N'attendez pas qu'on vous dise qu'il serait temps de penser au dressage (!) parce qu'il aura couru après le facteur, qu'il aura creusé un trou dans la haie pour découvrir les joies de la liberté, qu'il sera monté sur votre canapé neuf pour regarder la télé à votre

place...

N'attendez pas d'avoir une tendinite à l'épaule parce que c'est Tyran qui vous promène et non pas l'inverse, n'attendez pas d'avoir à attendre le bon vouloir de Tyran pour qu'il accepte de remettre laisse et collier après l'avoir lâché en promenade...

N'attendez pas que Tyran soit devenu un vrai tyran ! Nous sommes là pour vous conseiller et vous aider en toute convivialité. Au CECAB à Brest, point de dressage mais une éducation canine basée sur une meilleure communication chien-maître. Notre association s'est créée dans ce but, aussi n'hésitez pas et venez le plus tôt possible nous rendre visite.

Et si Tyran n'est pas un tyran, travailler la sociabilité ne fait pas de mal et vous trouverez au sein du club des activités qui vous permettront de consolider la complicité qui vous unit : en plus de [l'école des chiots](#) et les séances d'éducation canine, nous vous proposons :



Agility : parcours d'obstacles en toute complicité

Obéissance Rythmée : obéissance en musique (dressage certes mais dans le sens noble du terme)

Canicross : course à pied en étant relié à son chien par une laisse

Canirando : randonnée en compagnie des chiens (une fois par mois autour de Brest)

Centre d'Éducation Canine et d'Agility de Brest (association loi 1901)

20 rue François Verny à BREST (derrière la maison d'arrêt, à côté de l'ENSIETA)

06 76 44 09 87 ou 02 98 01 04 74. Par mail : ceca-brest@yahoo.fr

Et tous les renseignements sur le site : www.ceca-brest.fr

*Suite de la PI: **la Zone Bleue**.* Cet accessoire se compose d'une pochette cartonnée ou plastifiée contenant un disque cartonné, agrafé à la pochette en son centre afin de pouvoir tourner.

Sur le disque figurent d'une part des heures d'arrivée possibles, d'autre part la durée autorisée et les heures de départ correspondantes. L'automobiliste tourne le disque pour faire apparaître les horaires choisis en face des fenêtres découpées à cet effet dans la pochette, et l'appose contre le pare-brise à l'intérieur de son véhicule. Même si on le trouve encore dans certaines petites villes, cet accessoire, qui a connu son heure de gloire en France dans les années 1970 et dont le principe reposait sur la bonne volonté des automobilistes (nombreux sont ceux qui redescendaient changer l'heure de leur disque une fois la durée autorisée écoulée), est aujourd'hui tombé en désuétude, remplacé par l'horodateur. Celui-ci permet de contrôler la durée de stationnement beaucoup plus efficacement et équitablement et surtout de faire payer l'automobiliste alors que le stationnement au disque reste finalement non payant. Mais depuis peu, le disque fait son retour dans les centres-villes, peut-être afin d'éviter d'installer des horodateurs coûteux ou régulièrement en panne ou vandalisés.

Quels sont les horaires de la zone bleue ?

De 9h à 12h30 et de 14h à 18h du lundi au vendredi, et de 9h à 12h30 le samedi matin.

Combien de temps puis-je rester garé ?

1h30 maximum.

Et si je dépasse la durée prévue ?

Attention... au-delà de 1h30, vous devez obligatoirement déplacer votre véhicule sous peine d'amende.

Vous ne pouvez pas prolonger la durée de votre stationnement en changeant l'horaire de votre disque bleu car cela empêche la rotation des véhicules sur les places de stationnement.

Qu'est-ce que j'encours si je ne respecte pas le mode d'emploi de la zone bleue ?

Lors de la première verbalisation de l'agent, je risque une amende de 11 €, puis de 35 € pour les suivantes. Pour éviter tout risque d'infraction, je dois : apposer mon disque de stationnement de manière lisible derrière mon pare-brise, et bien sûr respecter la durée de stationnement prévue.

Le disque bleu est-il obligatoire ?

OUI ! Il indique l'heure de début et de fin de votre stationnement. Il s'utilise comme un ticket de parking, à la seule différence que c'est vous qui réglez l'heure d'arrivée... et que c'est gratuit ! **Avec le disque bleu, je partage ma ville !**

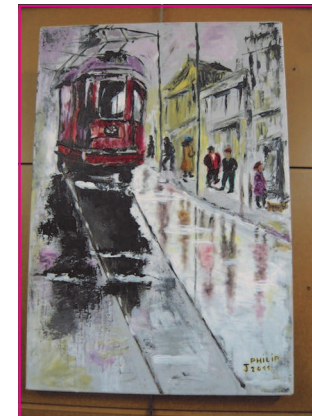


Les élèves de l'école de peinture de la Maison pour Tous exposent à la Mairie de Lambézellec



Les élèves en compagnie de leurs professeurs lors de l'inauguration avec Madame le Maire adjoint.

Quelques tableaux en exposition



LES BEBES TRITONS BRESTOIS

Cela fait plus de trente ans que l'association des bébés tritons, implantée dans le quartier de Lambézellec, permet à un large public d'appréhender l'eau d'une façon différente. En effet, elle accueille les mercredis, samedis ou dimanches les bébés et jeunes enfants (dès trois mois) dans les piscines de Buisson pour des séances où l'enfant, accompagné de ses parents, apprend à se sentir à l'aise dans l'eau comme à la surface. Cela permet aussi aux familles de passer un moment complice.

A partir de 6 ans, les enfants peuvent aussi découvrir les techniques de nage puis à 9 ans, s'initier à la plongée lors des séances aux piscines de Kerhallet et de Foch.

De plus, l'association propose aussi aux femmes enceintes de l'aquagym le mardi, le vendredi à l'heure de midi ou le mercredi en soirée.

Les inscriptions ont lieu en septembre (4, 8 et 11) de 9h30 à 11h30 mais aussi toute l'année par mail et à la permanence (mercredi matin et lundi).

Coordonnées

Bébés Tritons Brestois (BBTB)

31 rue du Commandant Drogou 29200 Brest

06 74 82 04 25 (accueil) / 07 60 66 29 29 (permanence)

bebes.tritons@gmail.com

Site : www.bbtb.fr

