

MAISON DE QUARTIER DE LAMBEZELLEC

Evènements culturels :

La maison de quartier de Lambézellec valorise les pratiques artistiques de ses adhérents à travers deux spectacles de fin d'année et une exposition..

5 Juin 2010 : Le spectacle de danse de fin d'année organisé à la salle St Louis avec deux spectacles variés entre danse orientale et danse hip-hop, danse bollywood et danse classique, danse tahitienne et danse modern-jazz. Le premier commencera à 16h30, tandis que le second sera à 20h30. Des préventes (1€ enfant/ 3€ adulte) seront mises en place dès la mi-mai.

12 juin 2010 : « Lambé fait son show » est une journée qui allie musique et théâtre dans une ambiance de cabaret. Le matin de 10h30 à 12h est proposé un « petit déjeuner musical ». Autour d'un café, venez écouter les plus jeunes des cours de musique. De 14h à 17h, le « cabaret endiable » permettra de découvrir les différents instruments enseignés à la maison de quartier, entre trompette, piano, guitare, flûte et accordéon, mais également d'assister à trois pièces de théâtre créées par les différents groupes. De 17h à 18h, « l'appel aux talents » est comme l'an passé ouvert à l'ensemble des habitants du quartier qui souhaitent présenter leur passion artistique (chant, mime, slam, instrument...). Les inscriptions sont ouvertes à l'accueil de la maison de quartier. La chorale « A travers chants » de la MDQ clôtura la journée. L'ensemble de l'évènement est gratuit.

Mois de Juin : Durant tout le mois, il sera également possible de venir admirer sur les murs de la MDQ les créations annuelles des élèves de dessin-peinture et de loisirs créatifs.

Le collectif « Ciné à Lambé » composé du centre social de Kéréderm, du patronage laïque de Lambézellec, du foyer de jeunes travailleurs de Kérélie et des maisons de quartier de Kérinou et Lambézellec a choisi cette année encore d'accueillir le ciné de plein air, en lien avec Côte Ouest.

5 juillet 2010 : Porté par la maison de quartier de Kérinou, le ciné de plein air se situera cette année sur ce micro-quartier. Le film, le lieu exact et la thématique sont encore en cours de définition. Cependant, le collectif souhaite mobiliser des bénévoles venant des quatre coins du Grand Lambé pour organiser au mieux cet évènement ou proposer des animations. Si cela vous intéresse, adressez-vous dès aujourd'hui à Fabrice Le Pors : au 0298443210 ou par mail : maisonquartierkerinou@wanadoo.fr

Un été à la maison de quartier de Lambé :

La plaquette annonçant les différents camps (équitation, théâtre, découverte de la moto, découverte du poney, natisme...pour tout âge) et les différents accueils (Jeunes et centre de loisirs) proposés par la maison de quartier sortira le 6 avril. Elle sera disponible à l'accueil de la maison de quartier.

Dans le cadre de la journée mondiale de la danse organisée par le CID (Conseil international de la danse, rattaché à l'UNESCO), la maison de quartier ouvre ses portes :

29 avril : Initiation à la danse country de 20h30 à 22h, salle Messioual (MDQ). L'idée est de faire découvrir à qui le souhaite l'art et la culture de la danse country, en s'inscrivant dans une approche plus générale de la danse. Cet évènement est gratuit et ouvert au plus grand nombre.



Une vente de composteurs aura lieu à la mairie de quartier de Lambézellec le mercredi 2 juin de 14h00 à 16h30. Pour réserver votre composteur contactez la direction Déchets-Propreté

de Brest métropole océane au 02.98.34.32.14 ou proprete-dechets@brest-metropole-oceane.fr
-320 L pour les jardins inférieurs à 500 m² (15 euros)
Dimensions : base carrée de 75 cm de côté - hauteur 85 cm
-600 L pour les jardins de 500 m² à 1000 m² (18 euros)
Dimensions : base carrée de 95 cm de côté - hauteur 75 cm
-800 L pour les jardins supérieurs à 1000 m² (28 euros)
Dimensions : base hexagonale de 75 cm de côté - hauteur 85 cm

Le compostage permet de valoriser les déchets organiques tels que épluchures de légumes, filtres et marc de café, déchets verts du jardin...

Le compost peut être utilisé pour les besoins de jardinage. Ainsi, la production de déchets à éliminer diminue. Le compostage individuel est donc une pratique utile pour la protection de l'environnement.



Les composteurs sont fournis avec un bio-seau pour collecter les déchets fermentescibles de la cuisine, une tige aérateur qui permet de remuer le compost et un guide du compostage avec toutes les explications techniques.

Ils sont livrés en kit et sont faciles à monter.

CHANTIER DU STELLA

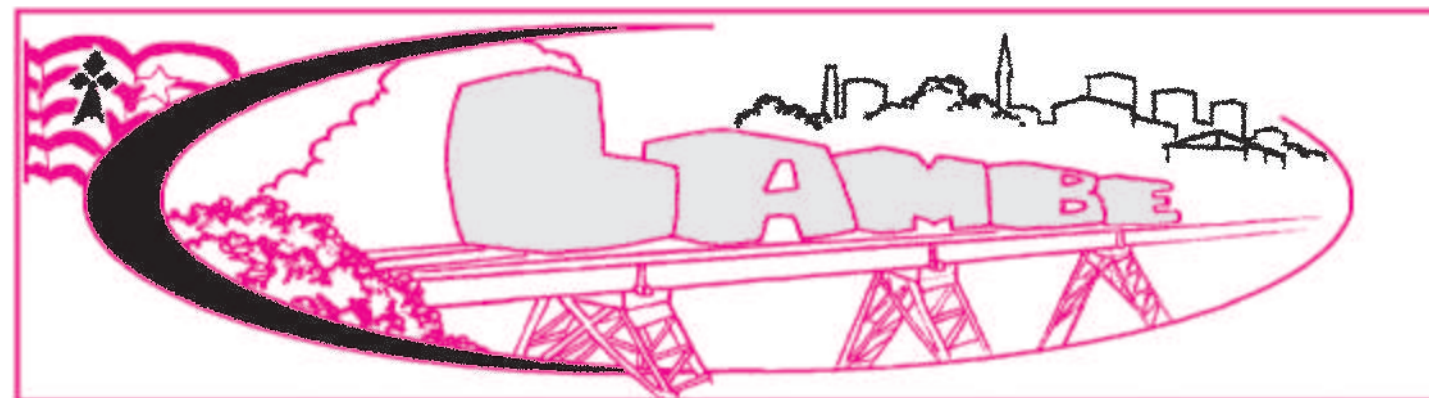
Après le montage de la charpente métallique qui recouvre l'ancien théâtre, la grande grue qui animait le ciel de Lambézellec a été démontée et maintenant les ouvriers s'activent à mettre en place l'isolation et le bardage qui servira de couverture au nouvel ensemble. Ce qui n'est pas sans perturber grandement la circulation rue Bouet qui n'en avait pas besoin, mais cela est un autre sujet.

La rédaction



Journal de Lambé, Centre Social de Kéréderm 4,rue André Messenger
Impression: Esat Plabennec ZA de Callac 29860 Plabennec

Comité de rédaction composé de: Hélène Coat, Josette Conq, Odile Le Guern, Annick Milbéo, Nathalie Moulin, Flora Bortuzzo, Yvonne Poulmarch, Jacques Delage, Jean François Raoul. Dessins de Gaby Carval. Photos Caude Péron
Courrier des lecteurs vers notre boîte à lettre à Ty-an-Holl ou sur notre mail: journal.lambe@yahoo.fr. Prochaine réunion le 26 Mai à 18h15



Le journal de nos quartiers

Avril Mai Juin 2010 N° 12

Sommaire

- 1 - Le pont de la brasserie.
- Ecole Paul Dukas
- les CCQ à Penfeld
- 2 - Le pont de la brasserie (suite)
- 3 - Ecole ST Laurent
- Iroise fourgons aménagés
- Ecole Ferdinand Buisson
- 4 - Ty Bemdez
- Mémoires de Lambé
- 5 - Assemblée Générale de Ty an Holl.
- Ecole de Kermaria
- Nouvelles de l'A.R.B.L.
- 6 - Etoile St Laurent volley
- Portrait de Claude Péron
- 7 - La commission urbanisme du CCQ planche sur l'IFAC
- Ecole de la Croix Rouge
- 8 - MPT Lambé
- Vente de composteurs.
- Le Stella

Le pont d'la Brass'

Connu sous les noms de "Viaduc de Lambézellec", "Pont de la Brasserie", Viaduc de la Brasserie", l'appellation de "Pont d'la Brass" est celle le plus souvent retenue par les Lambézelléens.

Cet ouvrage d'art emprunté par bien des Brestois à pieds, à vélo et en cyclo va faire l'objet d'une restauration intégrale. Le temps ayant fait son œuvre de corrosion il était temps de réagir et de lui donner une seconde jeunesse.

Un peu d'histoire...

Cet ouvrage a été conçu par les ingénieurs Louis Harel de la Noë et Armand Considère entre 1891 et 1893. Pourquoi à cet endroit?

Il s'agissait, à l'époque, de désenclaver tous les chefs-lieux de canton et une ligne- à voie étroite fut envisagée pour relier Brest à Ploudalmézeau et Lesneven en franchissant la vallée du Spernot (' le Styvell), la séparation entre ces deux lignes se faisant à la patte d'oie du Ruffa. Parmi les projets, la construction d'un viaduc métallique fut retenue.

Long de 109 mètres, le tablier est porté par 7 piles ou palées de deux jambes.

La restauration.

En un premier temps, ce sont les piles ou palées qui vont être nettoyées. Couvertes encore de peinture au plomb, donc nocive, elles sont

enveloppées de bâches pour éviter la dispersion des particules de peinture dans la nature. Pour mettre en valeur ce patrimoine brestois, des arbres ont été abattus, mais pas les arbres remarquables, ce qui permet une vue beaucoup plus aérée et panoramique sur cet ouvrage.

Aujourd'hui "voie douce", c'est à dire réservée aux piétons et aux cyclistes, elle le restera totalement après la construction des logements du complexe de la Brasserie sur les terrains jouxtant la rue François Coppée côté nord surplombant la maison de retraite "la Source" et l'immeuble des " Papillons Blancs" " les Horizons".



Vue de dessous du pont

Suite de l'article P2

Les Conseils de Quartier se retrouvent à Penfeld

Associé au salon du développement durable, vendredi 26 mars, à l'initiative du groupe de travail inter-quartiers "communication", les volontaires des sept conseils de quartiers se sont réunis pour échanger sur trois grandes thématiques:

- Le rôle des CCQ et des membres des conseils.
- L'organisation du conseil de quartier, les acteurs, le fonctionnement.
- Les centres d'intérêts des membres des CCQ.

Les élus ont approuvé cette initiative, le thème de la prise en compte de la contribution des habitants dans les processus de décision publique est un axe important de la gouvernance, un des cinq axes majeurs du Développement Durable.



L'assemblée lors de l'accueil par Madame Héré

Sortie pédagogique dans le pays de Morlaix pour deux classes de l'école Paul Dukas.

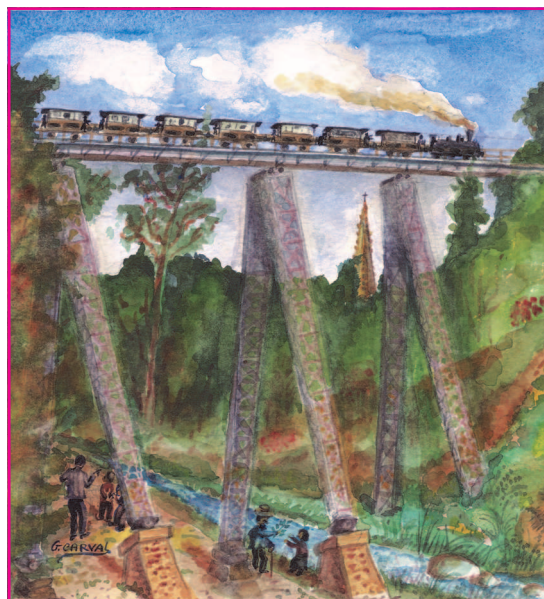
Les classes de CE1-CE2 et CE2-CM1 de l'école Paul Dukas ont effectué une sortie pédagogique dans le pays de Morlaix jeudi 25 mars.

Au programme : visite du Cairn de Barnenez à Plouzoch le matin, la maison à Pondalez et le musée des Jacobins à Morlaix l'après-midi. Elèves, enseignantes et parents accompagnateurs ont été ravis de cette sortie.



La classe de CE2-CM1 devant la maison à Pondalez.

Suite de la P1 « Le pont de la Brass... »



Evocation de l'utilisation du pont
Aquarelle de Gaby Carval



Bâchage des piles du pont

La deuxième phase des travaux concernera une légère surélévation du tablier au moyen de vérins hydrauliques pour refaire les appuis du pont sur les "dés" (gros blocs de granit scellés dans le sol de la vallée) et les "culées" en haut des piles (photo). Ce sont de petits chariots permettant une légère oscillation du pont. Cette oscillation est tout à fait normale. Tous les ponts bougent. Ces culées anciennes seront remplacées par de nouvelles. Durant cette phase des travaux et pour permettre la mise en place des nouveaux appuis, toute circulation sera interdite sur le pont et nos amis les pompiers du GRIMP (Groupe de Recherche et d'Intervention en Milieu Périlleux) devront choisir un autre terrain pour leur descente en rappel du haut du pont. On les y voit souvent avec tout leur matériel d'alpiniste bravant

Première visioconférence des primaires de la Croix Rouge.

Mardi 30 mars, les élèves de CM2 de la Croix Rouge ont réalisé leur première visioconférence. A 10h30 heure française, 9h30 heure anglaise, la connexion a été établie et c'est avec bonheur que tous les élèves ont pu se voir et échanger. Même plaisir du côté des enseignants anglais Erika Gooding et Owain Hadden et de l'enseignante de la Croix Rouge, Mme Omnes. Au programme, une présentation individuelle de quelques élèves, des chants en anglais, des poèmes, et un jeu de devinettes propo-

toutes les conditions météo pour le service de leurs concitoyens. Merci à eux.



Les pompiers du GRIMP en pleine action



Pompier en suspension

Cette situation devrait durer quelques mois et les lambézelléen du nord du quartier devront emprunter les rues de Bohars ou Marguerite DURAS pour se rendre "au bourg".

Les nouveaux appuis terminés, le tablier sera redéposé sur ceux-ci et la circulation rétablie.

Il restera alors en chantier la réfection du tablier lui-même (la voie de circulation) et les nouvelles rambarde.

La couleur de la peinture du nouvel ensemble sera à peu près ce qu'elle est aujourd'hui, c'est à dire gris ciment.

Le temps de cette restauration sera à peu près d'un an et demi, mais tous les utilisateurs de cette voie seront heureux de retrouver le "Pont d'la Brass".

Remerciements aux services des Etudes Techniques Opérationnelles de BMO, Mrs Dominique COCHOU et Jean-François PERON ainsi qu'à Mr Stéphane SIRE de l'UBO. Texte et photos J.F. Raoul

sé par les français à leurs amis anglais. Jeu qui a déclenché des fous rires de l'autre côté de la Manche. Les enfants attendent maintenant de se rencontrer « en vrai » lors du voyage en Angleterre prévu du 21 au 25 juin. La matinée s'est terminée par une interview filmée des enfants racontant leurs impressions, la façon dont ils se sont préparés à la visioconférence et la manière dont ils étudient l'anglais en classe. Ils découvrent avec plaisir qu'ils comprennent et peuvent se faire comprendre dans la langue de Shakespeare. Une partie du travail réalisé par l'équipe du primaire et de la maternelle sera présenté lors du forum des langues du 7 avril 2010, à l'auditorium de La Croix Rouge.

Conseil consultatif de quartier (CCQ) de Lambézellec



Situation de l'IFAC vue de la place Albert 1er



L'IFAC dans son environnement actuel

Le site de l'IFAC (Institut de Formation par Alternance Consulaire de Brest), propriété de la Chambre de Commerce et d'Industrie (CCI), doit se libérer en 2013. La Commission Urbanisme du CCQ a mené une réflexion sur "l'après IFAC".

L'Histoire nous dit que la première pierre des bâtiments que vous connaissez a été posée le 19 octobre 1953 pour la communauté des « Petites Sœurs des Pauvres », afin d'abriter une maison de retraite appelée « Ma maison ». En 1975, la maison de retraite laisse la place à un centre de formation des apprentis dont la gestion et le développement sont assurés, depuis 1981, par la CCI. L'IFAC est un établissement conventionné par le Conseil Régional de Bretagne.

Dans le cadre de l'extension de ses formations, la CCI envisage le déménagement de l'IFAC vers le « Campus des Métiers » qui doit voir le jour sur la zone de Botspern à Guipavas. Avant la mise en vente de cette propriété, la CCI souhaite avoir l'avis des services de BMO sur « l'après IFAC ». La Commission urbanisme du CCQ de Lambézellec, à la demande de la Mairie, a mené une réflexion sur des projets d'aménagements de ce site

Du 25 mars au 2 avril 2010 l'école de La Croix Rouge a accueilli 2 mini assistants anglais en provenance de Launceston en Cornouailles. Jack et Josie sont venus améliorer leur français et découvrir notre



exceptionnel.

C'est une propriété remarquable, tant par sa taille (126x193m dans ses plus grandes dimensions, 22 200 m²), que par ses bâtiments visibles de toutes parts, située à moins de 300m du centre-bourg de Lambézellec. Après plusieurs réunions de réflexions et contacts, la Commission a présenté, à tous les membres du CCQ lors de la dernière réunion plénière, et aux services du « Développement économique et urbain » de BMO les propositions qui suivent :

- Création d'une nouvelle porte d'entrée au bourg de Lambézellec par un aménagement urbain au croisement des rues Yves Giloux et Marcellin Duval,
 - Amélioration de la circulation et du stationnement au bourg par une restructuration des voiries et des stationnements et la mise en valeur de la Maison de Quartier,
 - Création d'une nouvelle voie Nord-Sud, en remplacement de la rue de Coëtlogon qui devient piétonne devant la Maison de Quartier,
 - Aménagement de parkings arborés devant la Maison de Quartier et d'une crèche au sud de la zone,
 - Réhabilitation des voies piétonnes et des trottoirs de la rue Yves Giloux, avec une ouverture du site,
 - Conservation du caractère résidentiel de la rue de Coëtlogon par la construction, sur la partie dénivelée du site, de maisons individuelles ou de petits collectifs.
 - Sur la partie haute du site, construction d'immeubles résidentiels dont les rez-de-chaussée pourraient être réservés à un pôle « santé »,
 - Construction d'une résidence « seniors » et d'un hôtel, afin de préserver des emplois sur le site.
- La réflexion doit être poursuivie et des expertises sont demandées pour la conservation de tout ou partie du bâtiment actuel.

Les enjeux de cet « après IFAC » sont importants. Le journal de quartier vous tiendra régulièrement informé de l'évolution de ce dossier. Bernard Corbel

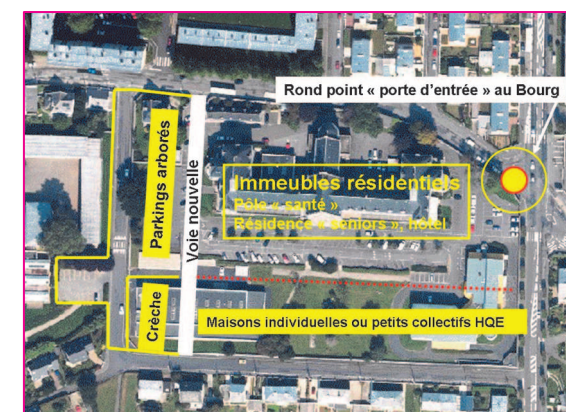


Schéma global des propositions

culture. Ils ont été hébergés par des parents d'élèves de l'école et ont participé chaque jour aux différentes activités des classes primaires et maternelles.

Ils sont également intervenus pour parler de leur culture et de leur langue. Cela a été l'occasion d'échanges en anglais, de comparaisons des cultures, de lectures de livres, d'albums, de chants...

Avant leur départ un temps fort au self de l'école a rassemblé élèves, professeurs et parents autour d'un Tea Time et cela dans une ambiance très chaleureuse ponctuée de divers chants. Les enfants leur ont donné pour partir divers dessins et albums réalisés dans chacune des classes. Une belle expérience humaine et linguistique à renouveler...

**Un homme qui vous sourit
Un homme, dont la rencontre, toujours,
vous enrichit...
A Kerinou, Claude Peron,
imagicien photométrique (quel beau mot -
valise)**

Entrons dans son univers. Et survolons ses deux pôles d'intérêt :
-les enfants qu'il a si longtemps éduqués, il se définit lui-même
comme un instituteur : « mestr skol, evel just, instit' ».

-la création artistique qu'il pratique avec passion.

Sa formation personnelle ? L'Ecole Normale avec la rencontre
de Per-Jakez HELIAS qui fut, pendant trois ans son professeur
de français et de linguistique et dont il retiendra cette leçon de
vie : " Sans hier et sans demain, aujourd'hui ne vaut rien." Naît
alors son attachement fort au patrimoine culturel et historique.

Son ouverture à l'art ? Depuis sa jeunesse au Guilvinec, où se
trouvent ses racines maritimes et bigoudènes et où il s'est cons-
truit, grâce à l'Amicale Laïque et aux Salons de l'Union des Arts
Plastiques BRETAGNE qui organisait tous les ans à la Mairie le
seul salon d'art contemporain en Bretagne dans les années 60 /
70. Il a pu y « côtoyer » Picasso, Bazaine, Léger, Alechinsky,
Pignon-Ernest, Fromanger,...

Ses modèles ? En peinture Claude MONET, William TURNER,
Paul GAUGUIN (pour les couleurs bien sûr avec une affection
particulière pour le rouge cher à Wassily Kandinsky, le rouge
couleur chaude, vivante, symbole de force, d'énergie, de fougue,
de décision, de joie, de triomphe et de passion.

Sa pratique photographique s'enracine dans cette passion pour les
arts.

Ses réalisations artistiques ? Un numéro spécial du Journal de
Lambé y suffirait peut-être ? Nous vous suggérons la visite du
site et du blog.....

La photographie a pour lui une fonction poétique : elle suggère
plus qu'elle ne dit, elle ouvre le regard.... Il y travaille depuis
près de 40 ans (*prises de vues, développement noir et blanc,
création multimédia, organisation de clubs photos, animations
en milieu scolaire, organisation d'expositions en association,
jury de concours, stages de formation...*). 25 années d'expositions
personnelles et collectives représentent ses recherches photogra-
phiques et ses créations artistiques.

Ses implications ?

Au siècle dernier, il menait des actions dans le cadre de son tra-
vail avec les enfants dans le domaine de l'environnement :

Prix national « Projet vert » pour la création du sentier botanique
du ruisseau de Mesnos « Jardins d'enfants », projet international
réunissant des élèves de Brest et de ses 10 villes jumelées de 4

continents.

Il reste fidèle à sa vocation de saisir et transmettre : cette année
il projette de réaliser un projet culturel autour de l'image fédé-
rant les Associations du quartier de Lambé, Kerinou et Keredern
dans le cadre du CCQ. Il vient de prendre la relève pour l'édition
de Keriniouzes.

Ses projets ? A la Pentecôte 2010? une exposition de photos au
Salon du roman policier de PENMARC'H présidé par JF
COATMEUR, en association avec un auteur de polar (Thierry
DAUBREGE), reprise de ses expositions personnelles en 2011.
Il continue à mener des recherches au Service Historique de la
Marine sur les marins-pêcheurs du Guilvinec du Second Empire
à la fin de la 3ème République.

Un rêve ? Exposer ses photos de reflets sur l'eau à Venise ou à
Saint-Petersbourg

Antoinette et Odile



2 photos de Claude Péron, l'une lors de la fête du
chocolat et l'autre « un reflet ».

**ENVOLLEYONS NOUS POUR PONTANEZEN
UN PROJET DE QUARTIER**

Depuis le 4 janvier 2010, la section Volley-ball de l'Etoile
Saint-Laurent a concrétisé un projet de développement du
Volley-ball au sein du Centre d'Animation de Pontanezen :
ENVOLLEYONS NOUS POUR PONTANEZEN.

Après maintes démarches auprès des acteurs sur le quar-
tier et différentes instances départementales et municipa-
les, ce projet a reçu avis favorable et encourageant sur sa
conception.

Il sera porté, sur intervention du Président de la section
Antonio LETO, par Jean-Baptiste YVINNEC étudiant en
MASTER 1 et titulaire d'un brevet d'Etat.

Sur le terrain, Jean-Baptiste YVINNEC développera une
section Volley-ball à l'attention d'une quinzaine d'enfants
âgés de 6 à 8 ans à raison d'une heure d'entraînement
par semaine au gymnase du C.A.P.

"La finalité de ce programme est de créer une dynamique

pour la pratique du Volley-ball au sein même du quartier et
d'amener les plus motivés à rejoindre la section Volley-ball
de l'Etoile Saint-Laurent" déclare le président Antonio LE-
TO.

Le fait de mettre à disposition un technicien du Volley-ball
ainsi que du matériel pédagogique offriront à ces jeunes
une excellente occasion de s'initier à la pratique du
Volley-ball.

Dès la fin de la saison, ces jeunes joueurs seront conviés
au tournoi BENJI BEACH consacré aux 6/8 ans dans le
cadre du 14ème OPEN BEACH VOLLE DE BREST.

Afin de pérenniser ce projet, un 2ème intervenant est déjà
en formation et assure en double certains de ces entraîne-
ments.

Au regard des résultats concrets de ce projet, il est d'ores
et déjà envisagé de créer une structure identique au sein
du quartier de KEREDERN.

Bon vent à cette initiative locale.

Ecole SAINT-LAURENT

Quelques dates à retenir pour notre école :

Le 3 mai : Visite du Château de Kerjean pour les classes
de PS/MS, MS,GS

Le 4 mai : Conférence-débat animée par l'Association
Parentel sur le thème « Aujourd'hui, de quelle autorité nos
enfants ont-ils besoin ? Grandir et apprendre. »

Le 11 mai : Visite à la ferme de Gwen des TPS/PS.

Mi-mai : Présentation du dessin animé réalisé par les CP.

Le 27 juin : kermesse de l'école avec jeux bretons.

Ecole Saint-Laurent : Inscriptions pour la rentrée
2010/2011

La directrice de l'Ecole maternelle et primaire Saint-
Laurent, vous informe que vous pouvez dès à présent ins-
crire votre enfant pour la rentrée 2010.

Si vous souhaitez scolariser votre enfant de 2 ans, il est
important de prendre contact avec l'école pour plus d'infor-
mations.

Pour contacter l'école :

Téléphone : 02.98.03.05.44

Adresse e-mail : ecole.st-laurent.brest@orange.fr

Iroise Fourgons Aménagés

C'est un atelier situé en dehors des gros centres commerciaux que
sont les zones de Loscoat et de Kergaradec.

Etablie au Ruffa, "Iroise Fourgons Aménagés" est spécialisée
dans l'aménagement de fourgons nus.

L'entreprise a été créée à la fin de 2007. Installée au départ, à
côté du rond-point de Messioual dans un petit local, la réussite de
l'entreprise a obligé Yannick SPARFEL à aménager dans un lo-
cal plus grand presqu'en face de l'ancienne gare du Ruffa.

Que nous propose Yannick SPARFEL ?

L'aménagement de tout type de fourgons, quelles que soient la
marque ou la taille, véhicules neufs ou d'occasion. Les aména-
gements sont faits "sur mesure" à la demande des clients. A 80%,
il s'agit de la transformation de fourgons en "camping-cars". Les
plans sont réalisés avec le client pour l'emplacement des commo-
dités: salle d'eau, wc, circuit de chauffage, toit relevable...

Yannick SPARFEL travaille aussi sur de petites unités comme
les "Berlingo ou Kangoo" qui appartiennent à la catégorie des
voitures de base et n'ont donc pas de supplément au péage sur
autoroute. Tout est fabriqué dans son atelier, y compris rideaux
et coussins dans son atelier couture.

Yannick Sparfel est le seul sur le Finistère-Nord à proposer ce
type d'aménagements. Mais il ne donne pas que dans le loisir. Il
fait aussi l'agencement de véhicules professionnels pour des arti-
sans de la région: les planchers, l'habillage des côtés, les range-

Ecole maternelle Ferdinand BUISSON

3 rue Yves Giloux 29200 BREST Tel : 02 98 03 02 29
QUELQUES INFORMATIONS:

-Horaires de l'école : matin : 8h45 – 11h45

après-midi : 13h45 – 16h45

-Horaires de la halte d'accueil : matin : à partir de 7h15.
soir : jusqu'à 19h30

-Pour une première inscription à l'école maternelle:

Se rendre à la Mairie (Mairie de LAMBEZELLE ou Mairie
Centrale)

-Prévoir le livret de famille et un justificatif de domicile

-Prendre contact avec la directrice de l'école. Les inscrip-

LES CE2, CM1 et CM2 se « mettent au vert » et travaillent sur
le tri des déchets : **LE COMPOSTEUR**

Avant les vacances de Noël, un composteur a été installé à l'é-
cole afin de valoriser les déchets organiques (exemple : les dé-
chets verts issus de la cuisine).

Les élèves ont bénéficié de plusieurs animations (à l'école, à
Océanopolis,...) sur le tri des déchets et ont pu ensuite
« nourrir » le composteur.



Elèves autour du composteur installé dans le
jardin de l'école

Des visites guidées sont prévues, suivant les classes, au centre
de tri des déchets de la ville de Brest.

ments adaptés, les véhicules-ateliers ou besoins spécifiques. Du
travail haut de gamme puisque la qualité de celui-ci lui permet de
figurer dans les revues spécialisées de camping-cars et que ses
commandes sont de 50% en Bretagne et de 50% dans le grand-
Ouest de la France. *J.F.Raoul*

Contact: Yannick SPARFEL

550, chemin du Ruffa, 29200 Brest

Tel/Fax: 02 98 03 49 41 Portable: 06 50 80 62 73



Yannick Sparfel dans son atelier

tions sont prises le lundi toute la journée ou sur rendez-vous.

- Apporter le certificat d'inscription délivré par la mairie et le
carnet de santé de l'enfant.

Les inscriptions pour le restaurant scolaire et la halte d'ac-
cueil se font à la Mairie de BREST (Mairie Centrale ou Mairie
Annexe de Lambézellec).

Une matinée « Portes ouvertes » est prévue le Samedi 29 mai
2010 à partir de 10 heures. Les parents pourront visiter les lo-
caux, rencontrer l'équipe enseignante et s'informer sur la vie de
l'école.

La kermesse du groupe scolaire Buisson aura lieu le Samedi 12
juin.

TY BEMDEZ s'installe à Lambézellec

Les travaux de construction du nouvel accueil de jour Alzheimer à Lambézellec, 10, rue Edmond-Rostand, pour l'association Ty-Bemdez étant achevés. L'équipe a quitté les 170 m² de la rue Saint-Jacques et a emménagé dans les 270m² exposés sud, avec un jardin, un préau et une allée de boules, au mois de février. Et en ce jour du 30 mars, eu lieu l'inauguration officielle de ces nouveaux locaux réalisés par Brest Métropole Habitat, en présence de Mr le Maire de Brest, François Cuillandre, Mr Gilbert Monfort, vice-président du Conseil Général, Mr Jacques Chomety président de l'association et de Mme Guevel directrice. Mr Monfort a salué le rôle de précurseur dans le Finistère joué par Ty Bemdez dans la connaissance et la mise en œuvre d'un accueil de jour et aussi la pugnacité de l'association, qui sert d'exemple à tous, dans cette approche de la maladie. Pour Madame Guevel «Nous allons pouvoir passer d'un agrément de douze patients Alzheimer par jour à 15, grâce à ces nouveaux locaux et prendre en charge la dizaine de personnes encore en liste d'attente».

Qu'est TY BEMDEZ ? Un peu d'histoire :

En 1992, Alice Guevel, gestionnaire de formation, et membre de l'Association Finistère Alzheimer, réalise une étude sur Brest pour connaître le nombre de personnes qui seraient intéressées par la création d'un accueil de jour. Quinze familles se déclarent intéressées. Pendant trois ans elle essaie de faire aboutir le projet. Peine perdue!

Mais elle n'abandonne pas. Après une formation en gérontologie sociale à l'Université, en 1998, elle réalise une nouvelle étude de faisabilité du projet, avec l'aval de la Ville de Brest. Résultat : 90% des 80 familles brestoises concernées manifestent le souhait de disposer d'une possibilité d'accueil. Et pourtant, rien ne bouge.

Fort de la persévérance d'un groupe d'amis, rassemblé au sein d'une association, j'ai vu le jour en 2000 rue Saint Jacques au Dourjacq sous le nom de TY BEMDEZ, "LA MAISON DE TOUS LES JOURS".

L'ouverture s'est effectuée en Janvier 2001, ma vocation est d'accueillir des personnes désorientées atteintes de la maladie d'ALZHEIMER (ou troubles apparentés) Le fonctionnement est assuré par une équipe de professionnels qualifiés (AMP, infirmière, psychologue, psychomotricien....) sans oublier nos béné-

voles qui se relaient tous les jours, ils viennent apporter un soutien précieux à notre équipe.

L'établissement d'accueil n'a pas cessé de chercher de nouvelles solutions pour améliorer la vie des malades. Si au début, Ty Bemdez recevait plutôt des malades avec des pathologies avancées, aujourd'hui, les personnes n'hésitent pas à venir au début de leur maladie. Du côté de l'équipe, Alice Guevel précise que le taux d'absentéisme est quasi-nul et le personnel n'a pas changé depuis la création. "Nous attachons beaucoup d'importance à l'ambiance car, le malade atteint d'Alzheimer n'est souvent plus dans l'intellect mais plutôt dans le ressenti," précise la directrice de cet établissement original. "Par exemple, nous ne parlons pas de fugue mais de promenade et le terme de démence est banni de notre langage." Pour la spécialiste, l'agressivité de certains malades serait causée à 80% par une mauvaise prise en charge et seulement à 20% par la maladie. La remise en cause et l'évolution perpétuelle des méthodes d'accompagnement permettent ainsi à l'établissement Ty Bemdez de proposer à ses résidents un accueil adapté et plus humain. Très vite nos locaux sont devenus inadaptés, c'est alors que fut décidée la construction d'un nouvel établissement

L'accueil de jour reçoit le mardi, mercredi et vendredi de préférence les patients en début de maladie, qui sont très demandeurs d'activités. Le lundi et le jeudi sont consacrés à des personnes plus ancrées dans la désorientation. Au total, une quarantaine de familles bénéficient des services de Ty Bemdez. J.D.



Mme Alice Guevel directrice et Mr Jacques Chomety, président de Ty Bemdez.

MEMOIRE DE LAMBE

"Mémoire de Lambé" est une association créée en 1994 et qui avait pour but de publier une revue trimestrielle sur l'histoire de notre quartier. Le premier numéro parut en mars 1995. Elle était organisée autour de personnes passionnées par notre quartier et son histoire, ses histoires, qu'elles soient historiques, drôles, tragiques, humoristiques, sportives... bref dans tous les genres. Le premier président de l'association fut Mr Bernard Le Bec puis ensuite Mr Henri Girardon. L'un des collaborateurs les plus prestigieux fut Mr Yves Le Gallo, professeur à L'UBO, fondateur du CRBC(centre de recherche bretonne et celtique). Tous les auteurs d'articles sont des témoins récents de l'histoire ancienne de Lambé grâce à leurs documents ou leurs souvenirs. Les archives municipales, avec la collaboration de Mme Berthou, ont également les rédacteurs de cette revue.

Aujourd'hui, après son 60ième numéro, la publication de la revue est suspendue. Elle reprendra à chaque fois que nombre d'articles sera suffisant pour le permettre. L'association non plus n'est pas dissoute. Le bureau reste en place. En plus des recherches et des publications, "Mémoire de Lambé" organise chaque année un repas

convivial avec tous les membres et amis de la revue et une sortie amicale pour tous les amis et sympathisants sur un site historique du Finistère, sortie préparée et animée par notre historien et conférencier local Henri-Jean TURIER. Qu'il en soit remercié.

Alors amis de Lambé, si vous avez des souvenirs, des documents ou des histoires à raconter sur Lambé, n'hésitez pas à nous les envoyer, tout cela sera publié dans les numéros à venir. J.F.Raoul..

Pour tout renseignement: Tel : 02 98 47 26 07.

E-mail : memoirelambezellec@free.fr



Le bureau de « Mémoires de Lambé »

L'association « Loisirs Ty an Holl » a tenu son assemblée générale

Le 1er avril 2010, l'assemblée générale de « Loisirs Ty an Holl », s'est muée d'emblée en « Ty an Holl Show », animé par Gaël Ferragu assisté de Maïté Boucqueau, tous deux couronnés de magnifiques perruques blondes .

Le Président, Laurent Magnol, a rappelé que la mission de l'association est d'animer le quartier et d'accompagner les projets de ses habitants . Ensuite, bénévoles et animateurs ont présenté leurs activités, dans une ambiance légère et ludique .

Au **Café des parents**, à l'Espace Lecture Ecriture, se déroulent des débats entre parents autour de questions d'éducation choisies par les parents, auxquels participent parfois des intervenants .

Le **Séjour familial** . 13 familles ont passé une semaine au camping de Prêto (22) durant l'été 2009 .Deux excursions – au Mont Saint-Michel et à Saint Malo – ont été fort appréciées de tous . Ce séjour a été préparé durant 8 mois et, pour le financer, ont été organisés ventes de petits pains, lotos, crêpes ... Pour l'été 2010, un séjour est prévu au camping du Pouldu .

Les **sorties familiales** sont organisées par des bénévoles (inscriptions, budget, accompagnement) . Au programme 2009 : piscine de Quimper, ferme de Kéringar, château de Kerjean, zoo de Trégomeur ... Le départ a lieu le dimanche à 10h, chacun emporte son pique-nique et le retour se fait à 18h .

Pour nous présenter le **Jardin d'Edern**, nous avons le droit, sur l'écran, à une interview « en direct » de Marie-Claire qui interroge le jardinier, Patrice Jézéquel, lequel nous présente le verger, les 24 parcelles ... En projet : le montage de la serre, la pose d'une clôture, l'achat de matériel de jardinage ... Une action menée avec BMO et « Vert le Jardin » s'est centrée sur le compostage

Diverses animations ont pour cadre le Jardin d'Edern, avec les enfants notamment, ceux du Centre de Loisirs de Bellevue, de l'école Paul Dukas : chasse aux oeufs de Pâques, concours d'épouvantails, pique-nique ...

L'**espace Lecture Ecriture** . Ce sont Jacqueline, Erwan, Lucie et Philippe qui, calés dans leur canapé, évoquent leurs activités . Ainsi, le mercredi matin, de 10h à 12h, les enfants bénéficient d'un accompagnement à la lecture à partir d'un logiciel, sous la houlette de Jacqueline, toujours de façon très ludique .

La bibliothèque dispose d'un fond de 2500 ouvrages en cours d'informatisation et, quand il fait beau, Erwan emmène les lecteurs pour une lecture à l'extérieur, sur les pelouses du quartier . Philippe, puis Lucie, de la Médiathèque de Lambézellec, sont là

aussi pour donner « un coup de main » .

L'atelier d'écriture, animé par Jacqueline et Maïté, s'adresse aux adultes, 2 jeudis par mois, de 10h à 12h .

Petite Enfance – Les P'tits Loups Les tout petits bénéficient, le vendredi de 10h à 11h30, une fois par mois, d'activités autour de thèmes variés : peinture, collages, jardinage, comptines, gymnastique, musique ...

C'est à nouveau l'éminente journaliste Marie-Claire qui apparaît sur l'écran pour interviewer Sylvie au sujet du **Comité des Fêtes** qui a organisé, le 4 juillet 2009, la fête du quartier : « **Les Fêtes d'Été de Kéréderm** » . Cette fête, qui s'est préparée en 3 mois, a rencontré un franc succès et rassemblé de nombreux habitants du quartier et des alentours . Y étaient proposées de nombreuses animations : course de brouettes, tournoi de pétanque, jeux ..., musique, concert reggae, danse ...

Cette année, la fête du quartier est prévue le 26 juin .

D'autres actions sont à souligner comme **Le Noël solidaire** qui a réuni 100 personnes pour un repas de fête, lequel a été financé, notamment, par un vide-grenier qui a rapporté 1200 euros .

José et Henriane nous parlent ensuite de **L'Espace Multi Media** où se retrouvent des groupes d'initiation pour adultes (clavier, Internet ...) autour de 6 ordinateurs ; certains apportent leurs portables . Ces séances se prolongent parfois, en toute convivialité, par un apéro ou un repas en commun .

Le mercredi après-midi est réservé aux enfants, avec, parfois, la participation des « Petits Débrouillards »

Puis, s'est déroulée la symbolique – et parodique – **Cérémonie du « Kéréderm d'or »** : le trophée a été remis à Anthony Quéré (Olivier Broudeur était absent) pour le court-métrage « **Dounouia** », déjà primé au Festival du court-métrage de Clermont-Ferrand . Ce film a été en partie tourné à Kéréderm au mois d'avril 2009 avec la participation d'habitants du quartier .

La projection de « Dounouia » est prévue le 13 avril à 19h à la salle polyvalente du Centre Social .

Il y aurait encore bien d'autres activités à évoquer mais c'est l'heure du **Bilan financier** présenté par Maryline Le Moigne : il se solde par un excédent de 9604 euros pour 2009 .

Le **C.A.** compte 14 membres dont 4 sortants qui sont réélus à l'unanimité .

Bilan financier et rapport moral sont approuvés à l'unanimité .

C'est ainsi que se termine l'assemblée générale menée tambour battant, dans la bonne humeur . Elle se prolonge agréablement par le pot de l'amitié autour duquel les conversations vont bon train . *Josette Cong*

Ecole de KERMARIA



La mi-carême à la Maternelle

A l'école de Kermaria les projets avancent à grands pas... Le thème de l'année, « le mouvement » invite les enfants à s'interroger, à chercher, à se documenter, à communiquer ... Les approches sont

variées selon l'âge des enfants.

Pour les plus grands : expériences avec les animateurs des « petits débrouillards », travail et modelage de la terre pour découvrir le corps en mouvement, ateliers de danse ou d'expression corporelle, réflexion sur le voyage des graines dans la nature ... Quant aux enfants de maternelle, ils fabriquent et expérimentent des objets utilisant l'air ou le vent pour fonctionner. Ils ont déjà montré une partie de leur travail pour la mi-carême au marché de Lambézellec : comètes, spirales enchantées, moulins à vent, bouteilles vire-le-vent et manches à air ont eu un vif succès ! Toutes ces réalisations ainsi que celles des classes de primaire seront exposées le samedi 19 juin pour la kermesse de l'école.

Nouvelles de l'A.R.B.L.

L'A.R.B.L. fêtera ses 20 ans lors d'une journée festive, le samedi 25 septembre. D'ici là, les adhérents auront pu profiter de la sortie de printemps à Pont-Aven, de **la Rando-Lambé (ouverte à tous) le dimanche 23 mai** et de la fête des résidents le samedi 12 juin. Le bureau de l'ARBL est toujours présidé par André Rosec ; vice-président, Louis Le Dreff ; responsables des loisirs, Élisabeth Reboulleau et Élisabeth Jaouen ; trésorier, Émile Burlot.